

**«УТВЕРЖДЕНО»**

Комитет по конкурентной политике  
Московской области

\_\_\_\_\_ / \_\_\_\_\_ /

«\_\_» \_\_\_\_\_ 20\_\_ г.

### **ИЗВЕЩЕНИЕ О ПРОВЕДЕНИИ**

#### **АУКЦИОНА В ЭЛЕКТРОННОЙ ФОРМЕ № АЗГЭ-ШАТ/21-1380**

на право заключения договора аренды земельного участка, государственная  
собственность на который не разграничена, расположенного на территории  
Городского округа Шатура Московской области, вид разрешенного использования:  
для индивидуального жилищного строительства

№ процедуры [www.torgi.gov.ru](http://www.torgi.gov.ru) **070721/6987935/11**

№ процедуры [www.torgi.mosreg.ru](http://www.torgi.mosreg.ru) **00300060107731**

Дата начала приема заявок: **08.07.2021**

Дата окончания приема заявок: **24.08.2021**

Дата аукциона: **27.08.2021**

**2021 год**

## 1. Правовое регулирование

Аукцион в электронной форме, открытый по форме подачи предложений о цене предмета аукциона с ограничением по составу Участников - только для граждан, проводится в соответствии с требованиями:

- Гражданского кодекса Российской Федерации;
- Земельного кодекса Российской Федерации;
- Федерального закона от 26.07.2006 № 135-ФЗ «О защите конкуренции»;
- Закона Московской области от 07.06.1996 №23/96-ОЗ «О регулировании земельных отношений в Московской области»;
- Сводного заключения Министерства имущественных отношений Московской области от 02.07.2021 № 92-3 п. 3;
- постановления Администрации Городского округа Шатура Московской области от 05.07.2021 № 1336 «О проведении аукциона на право заключения договора аренды земельного участка с кадастровым номером 50:25:0080114:480, расположенного в границах городского округа Шатура, в электронной форме» (Приложение 1);
- иных нормативных правовых актов Российской Федерации и Московской области.

## 2. Сведения об аукционе в электронной форме

**2.1. Арендодатель** – исполнительно-распорядительный орган муниципального образования Московской области, принимающий решение о проведении аукциона в электронной форме, об отказе от проведения аукциона в электронной форме, об условиях аукциона в электронной форме (в том числе о начальной цене предмета аукциона в электронной форме, условиях и сроках договора аренды), отвечающий за соответствие земельного участка сведениям, указанным в Извещении о проведении аукциона в электронной форме, за своевременное опубликование (обнародование) указанного Извещения в порядке, установленном для официального опубликования (обнародования) муниципальных правовых актов уставом муниципального образования, по месту нахождения Земельного участка, за соблюдение сроков заключения договора аренды земельного участка и осуществляющий его заключение.

**Наименование:** **Администрация Городского округа Шатура Московской области.**

**Адрес:** 140700, Московская область, г. Шатура, пл. Ленина, д. 2.

**Сайт:** [www.shatura.ru](http://www.shatura.ru)

**Адрес электронной почты:** [shatura@mosreg.ru](mailto:shatura@mosreg.ru).

**тел.:** + 7 (49645) 253-77, тел./факс + 7 (49645) 253-80.

**В лице Комитета по управлению имуществом администрации Городского округа Шатура Московской области.**

**Адрес:** 140700, Московская область, г. Шатура, пл. Ленина, д. 2.

**Сайт:** [www.shatura.ru](http://www.shatura.ru)

**Адрес электронной почты:** [shatura@mosreg.ru](mailto:shatura@mosreg.ru).

**тел.:** + 7 (49645) 253-77, тел./факс + 7 (49645) 253-80.

**2.2. Организатор аукциона в электронной форме (далее – Организатор аукциона)** – орган, осуществляющий функции по организации аукциона в электронной форме, утверждающий Извещение о проведении аукциона в электронной форме и состав Аукционной комиссии.

**Наименование:** **Комитет по конкурентной политике Московской области.**

**Адрес:** 143407, Московская область, г. Красногорск, бульвар Строителей, д. 1.

**Сайт:** [www.zakaz-mo.mosreg.ru](http://www.zakaz-mo.mosreg.ru)

**2.2.1. Лицо, осуществляющее организационно - технические функции по организации аукциона в электронной форме** - отвечает за соответствие организации аукциона в электронной форме требованиям действующего законодательства, соблюдение сроков размещения Извещения о проведении аукциона в электронной форме и документов, составляемых в ходе проведения аукциона в электронной форме на официальном сайте Российской Федерации в информационно-телекоммуникационной сети «Интернет» для размещения информации о проведении торгов по адресу [www.torgi.gov.ru](http://www.torgi.gov.ru) (далее - Официальный сайт торгов), на Едином портале торгов Московской области по адресу [www.torgi.mosreg.ru](http://www.torgi.mosreg.ru) (далее - Портал МО), на электронной площадке [www.rts-tender.ru](http://www.rts-tender.ru) в соответствии с действующим законодательством.

**Наименование:** Государственное казенное учреждение Московской области «Региональный центр торгов» (сокращенное наименование - ГКУ «РЦТ»).

Адрес: 143441, Московская область, Красногорский район, п/о Путилково, 69-й км МКАД, бизнес-центр «Гринвуд», стр. 17, 5 этаж (Приложение 10).

Сайт: [www.rctmo.ru](http://www.rctmo.ru)

Адрес электронной почты: [rct\\_torgi@mosreg.ru](mailto:rct_torgi@mosreg.ru)

**2.3. Оператор электронной площадки** – юридическое лицо, владеющее электронной площадкой, в том числе необходимыми для ее функционирования программными и техническими средствами, обеспечивающее ее функционирование и включенное в перечень операторов электронных площадок, утвержденный Правительством Российской Федерации в соответствии с частью 3 статьи 24.1 Федерального закона от 05.04.2013 № 44-ФЗ «О контрактной системе в сфере закупок товаров, работ, услуг для обеспечения государственных и муниципальных нужд».

**Наименование:** ООО «РТС-тендер».

**Место нахождения:** 127006, г. Москва, ул. Долгоруковская, д. 38, стр. 1.

**Адрес сайта:** [www.rts-tender.ru](http://www.rts-tender.ru).

**Адрес электронной почты:** [iSupport@rts-tender.ru](mailto:iSupport@rts-tender.ru)

**Тел.:** +7 (499) 653-55-00, +7 (800) 500-7-500, факс: +7 (495) 733-95-19

**2.4. Предмет аукциона в электронной форме (далее – Предмет аукциона):** право заключения договора аренды земельного участка, государственная собственность на который не разграничена, расположенного на территории Городского округа Шатура Московской области (далее - Земельный участок).

**2.5. Сведения о Земельном участке:**

**Местоположение (адрес):** Российская Федерация, Московская область, городской округ Шатура, д. Ворово, южнее земельного участка с кадастровым номером 50:25:0080114:123

**Площадь, кв. м:** 1 200

**Кадастровый номер:** 50:25:0080114:480 (выписка из Единого государственного реестра недвижимости об объекте недвижимости от 07.06.2021 № КУВИ-002/2021-68394359 – Приложение 2).

**Категория земель:** [земли населенных пунктов](#)

**Вид разрешенного использования:** [для индивидуального жилищного строительства \(в соответствии с п. 17 ст. 39.8 Земельного кодекса Российской Федерации изменение вида разрешенного использования земельного участка не допускается\).](#)

**Сведения о правах на Земельный участок:** [государственная собственность не разграничена \(выписка из Единого государственного реестра недвижимости об объекте недвижимости от 07.06.2021 № КУВИ-002/2021-68394359 – Приложение 2\).](#)

**Сведения об ограничении прав на Земельный участок:** [указаны в информации Комитета по архитектуре и градостроительству Московской области от 20.05.2021 № ГЗ-21-006291 \(Приложение 4\), письме Администрации Городского округа Шатура Московской области от 07.06.2021 № Исх-КУИ-8278 \(Приложение 4\), акте осмотра Земельного участка от 07.06.2021 \(Приложение 4\).](#)

**Фотоматериалы:** Приложение 3

**Сведения о максимально и (или) минимально допустимых параметрах разрешенного строительства объекта капитального строительства (Приложение 4):** [указаны в информации Комитета по архитектуре и градостроительству Московской области от 20.05.2021 № ГЗ-21-006291](#)

Сведения о технических условиях подключения (технологического присоединения) объекта капитального строительства к сетям инженерно-технического обеспечения (Приложение 5):

- водоснабжения, водоотведения и теплоснабжения указаны в письме ГКУ МО «АРКИ»;
- газоснабжения указаны в письме филиала АО «МОСОБЛГАЗ» «Восток» от 12.05.2021 № 4123/В/01;
- электроснабжения указаны в письме филиала ПАО «Россети Московский регион» - «Восточные электрические сети» от 20.05.2021 № ВЭС/010/879.

**Извещение о предоставлении Земельного участка в соответствии со статьей 39.18. Земельного кодекса Российской Федерации было опубликовано:**

- на официальном сайте Российской Федерации в информационно-телекоммуникационной сети «Интернет» для размещения информации о проведении торгов: [www.torgi.gov.ru](http://www.torgi.gov.ru): № 280121/10738017/02, лот № 1 дата публикации 28.01.2021;
- в периодическом печатном издании - «Ленинская Шатура» от 29.01.2021 № 3 (13534);
- на официальном сайте Администрации городского округа Шатура Московской области: [www.shatura.ru](http://www.shatura.ru) от 26.02.2021.

**Начальная цена предмета аукциона в электронной форме (далее - Начальная цена предмета аукциона): 13 378,80 руб.** (Тринадцать тысяч триста семьдесят восемь рублей 80 копеек.), НДС не облагается. Начальная цена предмета аукциона устанавливается в размере ежегодной арендной платы.

**«Шаг аукциона»: 401,36 руб.** (Четыреста один руб. 36 коп.).

**Размер задатка для участия в аукционе в электронной форме: 13 378,80 руб.** (Тринадцать тысяч триста семьдесят восемь руб. 80 коп.), НДС не облагается.

**Срок аренды: 20 лет.**

**2.6. Место приема Заявок на участие в аукционе в электронной форме (далее по тексту - Заявка):** электронная площадка [www.rts-tender.ru](http://www.rts-tender.ru).

**2.7. Дата и время начала приема Заявок: 08.07.2021 в 09 час. 00 мин<sup>1</sup>**

Прием Заявок осуществляется круглосуточно.

**2.8. Дата и время окончания срока приема Заявок и начала их рассмотрения: 24.08.2021 в 18 час. 00 мин.**

**2.9. Дата и время окончания рассмотрения Заявок: 27.08.2021 в 10 час. 00 мин.**

**2.10. Место проведения аукциона в электронной форме:** электронная площадка [www.rts-tender.ru](http://www.rts-tender.ru).

**2.11. Дата и время начала проведения аукциона в электронной форме: 27.08.2021 в 12 час. 00 мин.**

### **3. Информационное обеспечение аукциона в электронной форме**

**3.1.** Извещение о проведении аукциона в электронной форме (далее по тексту - Извещение) размещается на Официальном сайте торгов, на Портале МО и на электронной площадке: [www.rts-tender.ru](http://www.rts-tender.ru).

---

<sup>1</sup> Здесь и далее указано московское время

Извещение публикуется в порядке, установленном для официального опубликования (обнародования) муниципальных правовых актов уставом муниципального образования, по месту нахождения Земельного участка:

- на официальном сайте Администрации городского округа Шатура Московской области: [www.shatura.ru](http://www.shatura.ru);
- в периодическом печатном издании - «Большая Шатура».

Все приложения к Извещению являются его неотъемлемой частью.

**3.2.** Осмотр Земельного участка производится без взимания платы и обеспечивается Организатором аукциона во взаимодействии с Арендодателем в установленный пунктами 2.7 и 2.8 Извещения срок приема Заявок.

Для осмотра Земельного участка с учетом установленных сроков лицо, желающее осмотреть Земельный участок, не позднее, чем за 2 (два) рабочих дня до дня окончания срока приема Заявок направляет Запрос на осмотр Земельного участка (Приложение 8) на адрес электронной почты [rct\\_torgi@mosreg.ru](mailto:rct_torgi@mosreg.ru) с указанием следующих данных:

- тема письма: Запрос на осмотр Земельного участка;
- Ф.И.О. лица, уполномоченного на осмотр Земельного участка или его представителя;
- адрес электронной почты, контактный телефон;
- дата и № аукциона в электронной форме;
- кадастровый номер Земельного участка, его местоположение (адрес).

В течение 2 (двух) рабочих дней со дня поступления Запроса на осмотр Земельного участка Организатор аукциона оформляет «смотровое письмо» и направляет его по электронному адресу, указанному в обращении. В «смотровом письме» указывается дата осмотра и контактные сведения лица (представителя Арендодателя), уполномоченного на проведение осмотра.

#### **4. Требования к Заявителям аукциона в электронной форме**

Заявителем на участие в аукционе в электронной форме (далее – Заявитель) может быть только гражданин, претендующий на заключение договора аренды Земельного участка, имеющий электронную подпись, оформленную в соответствии с требованиями действующего законодательства удостоверяющим центром (далее - ЭП), и прошедший регистрацию (аккредитацию) на электронной площадке в соответствии с Регламентом Оператора электронной площадки и Инструкциями Претендента/Арендатора, размещенными на электронной площадке (далее - Регламент и Инструкции).

#### **5. Получение ЭП и регистрация (аккредитация) на электронной площадке**

**5.1.** Для прохождения процедуры регистрации (аккредитации) на электронной площадке Заявителю необходимо иметь ЭП, оформленную в соответствии с требованиями действующего законодательства.

**5.2.** Для обеспечения доступа к подаче заявки и к участию в аукционе в электронной форме Заявителю с учетом Раздела 4 и пункта 5.1 Извещения необходимо пройти регистрацию (аккредитацию) на электронной площадке в соответствии с Регламентом и Инструкциями.

**5.3.** Информация по получению ЭП и регистрации (аккредитации) на электронной площадке указана также в Памятке (Приложение 11).

#### **6. Порядок внесения, блокирования и прекращения блокирования денежных средств в качестве задатка**

**6.1.** Для участия в аукционе в электронной форме устанавливается требование о внесении задатка.

**6.2.** В целях исполнения требований о внесении задатка для участия в аукционе в электронной форме Заявитель с учетом требований Разделов 4; 5 Извещения обеспечивает наличие денежных средств на счёте Оператора электронной площадки в размере, не менее суммы задатка, указанного в пункте 2.5 Извещения.

Перечисление денежных средств на счёт Оператора электронной площадки производится в соответствии с Регламентом и Инструкциями, по следующим реквизитам:

**Получатель платежа:** ООО «РТС-тендер»

**Банковские реквизиты:** Филиал «Корпоративный» ПАО «Совкомбанк»  
БИК 044525360  
Расчётный счёт: 40702810512030016362  
Корр. счёт 30101810445250000360  
ИНН 7710357167 КПП 773001001

**Назначение платежа:**

**«Внесение гарантийного обеспечения по Соглашению о внесении гарантийного обеспечения, № аналитического счета \_\_\_\_\_, без НДС».<sup>2</sup>**

**6.3.** Операции по перечислению денежных средств на счете Оператора электронной площадки в соответствии Регламентом и Инструкциями учитываются на аналитическом счете Заявителя, организованном Оператором электронной площадки.

Денежные средства в размере, равном задатку, указанному в пункте 2.5 Извещения, блокируются Оператором электронной площадки на аналитическом счете Заявителя в соответствии с Регламентом и Инструкциями. Основанием для блокирования денежных средств является Заявка, направленная Оператору электронной площадки. Заблокированные на аналитическом счете Заявителя денежные средства являются задатком.

Подача Заявки и блокирование задатка является заключением Соглашения о задатке (Приложение 7).

**6.4.** Прекращение блокирования денежных средств на счете Заявителя в соответствии с Регламентом и Инструкциями производится Оператором электронной площадки в следующем порядке:

- для Заявителя, отозвавшего Заявку до окончания срока приема Заявок, установленного пунктом 2.8 Извещения, – в течение 3 (трех) рабочих дней со дня поступления уведомления об отзыве Заявки в соответствии с Регламентом и Инструкциями;

- для Заявителя, не допущенного к участию в аукционе в электронной форме, – в течение 3 (трех) рабочих дней со дня оформления Протокола рассмотрения заявок на участие в аукционе в электронной форме в соответствии с Регламентом и Инструкциями;

- для участников аукциона в электронной форме (далее - Участник), участвовавших в аукционе в электронной форме, но не победивших в нем, – в течение 3 (трех) рабочих дней со дня подписания Протокола о результатах аукциона в электронной форме в соответствии с Регламентом и Инструкциями.

**6.5.** Информация по внесению, блокированию и прекращению блокирования денежных средств в качестве задатка указана также в Памятке (Приложении 11).

**6.6.** Задаток Победителя аукциона в электронной форме, а также задаток иных лиц, с которым договор аренды земельного участка заключается в соответствии с пунктами 13 и 14 статьи 39.12 Земельного кодекса Российской Федерации, засчитываются в счет арендной платы за Земельный участок. Перечисление задатка Арендодателю в счет арендной платы за земельный участок осуществляется Оператором электронной площадки в соответствии с Регламентом и Инструкциями.

Задатки, внесенные указанными в настоящем пункте лицами, не заключившими в установленном в Извещении порядке договора аренды земельного участка вследствие уклонения от заключения указанного договора, не возвращаются.

## **7. Порядок, форма и срок приема и отзыва Заявок**

### **ВНИМАНИЕ!**

**Условия аукциона в электронной форме, порядок и условия заключения договора аренды земельного участка с Участником являются условиями публичной оферты, а подача заявки на участие в аукционе в электронной форме в установленные в Извещении сроки и порядке является акцептом оферты в соответствии со статьей 438 Гражданского кодекса Российской Федерации.**

**7.1.** Прием заявок обеспечивается Оператором электронной площадки в соответствии с Регламентом и Инструкциями. Один Заявитель вправе подать только одну Заявку.

---

<sup>2</sup> Назначение платежа указывается в соответствии с Регламентом и Инструкциями

**7.2.** Заявитель с учетом требований Разделов 4; 5; 6 подает заявку в соответствии с Регламентом и Инструкциями. Информация по подаче заявки указана также в Памятке (Приложении 11).

**7.3.** Заявка направляется Заявителем Оператору электронной площадки в сроки, указанные в пунктах 2.7, 2.8 Извещения, путем:

**7.3.1.** заполнения Заявителем ее электронной формы (Приложение 6) с приложением указанных в настоящем пункте документов в форме электронных документов или электронных образов документов, то есть документов на бумажном носителе, преобразованных в электронно-цифровую форму путем сканирования с сохранением их реквизитов:

- копии документов, удостоверяющих личность Заявителя (в случае представления копии паспорта гражданина Российской Федерации представляются копии 20 (двадцати) страниц паспорта: **от 1-ой страницы с изображением Государственного герба Российской Федерации по 20-ую страницу с «Извлечением из Положения о паспорте гражданина Российской Федерации» включительно**);

- документы, подтверждающие внесение задатка<sup>3</sup>.

**7.3.2.** подписания Заявки ЭП Заявителя в соответствии с Регламентом и Инструкциями.

**7.4.** Заявка и прилагаемые к ней документы направляются одновременно в соответствии с Регламентом и Инструкциями. Не допускается раздельного направления Заявки и приложенных к ней документов, направление дополнительных документов после подачи Заявки или замена ранее направленных документов без отзыва Заявки в соответствии с Регламентом и Инструкциями.

**7.5.** В соответствии с Регламентом и Инструкциями Оператор электронной площадки возвращает Заявку Заявителю в случае:

- предоставления Заявки, подписанной ЭП лица, не уполномоченного действовать от имени Заявителя;

- подачи одним Заявителем двух и более Заявок при условии, что поданные ранее Заявки не отозваны;

- получения Заявки после установленных в пункте 2.8 Извещения дня и времени окончания срока приема Заявок.

Одновременно с возвратом Заявки Оператор электронной площадки уведомляет Заявителя об основаниях ее возврата.

Возврат Заявок по иным основаниям не допускается.

**7.6.** В случае отсутствия у Оператора электронной площадки оснований возврата Заявки Заявителю, Оператор электронной площадки регистрирует Заявку в соответствии с Регламентом и Инструкциями. При этом Оператор электронной площадки направляет Заявителю уведомление о поступлении Заявки в соответствии с Регламентом и Инструкциями.

**7.7.** Заявитель вправе отозвать Заявку в любое время до установленных даты и времени окончания срока приема Заявок (пункт 2.8 Извещения) в соответствии с Регламентом и Инструкциями.

**7.8.** Заявитель после отзыва Заявки вправе повторно подать Заявку до установленных даты и времени окончания срока приема Заявок (пункт 2.8 Извещения) в порядке, установленном пунктами 7.1-7.6 Извещения.

**7.9.** Прием Заявок прекращается Оператором электронной площадки с помощью программных и технических средств в дату и время окончания срока приема Заявок, указанные в пункте 2.8 Извещения.

**7.10.** Ответственность за достоверность указанной в Заявке информации и приложенных к ней документов несет Заявитель.

**7.11.** После окончания срока приема Заявок (пункт 2.8 Извещения) Оператор электронной площадки направляет Заявки Организатору аукциона в соответствии с Регламентом и Инструкциями.

## **8. Аукционная комиссия**

**8.1.** Аукционная комиссия формируется Организатором аукциона и осуществляет следующие полномочия:

- рассматривает Заявки и прилагаемые к ней документы на предмет соответствия требованиям, установленным Извещением;

- принимает решение о допуске к участию в аукционе в электронной форме и признании Заявителей Участниками или об отказе в допуске Заявителей к участию в аукционе в электронной форме, которое

<sup>3</sup> При подаче Заявителем Заявки в соответствии с Регламентом и Инструкциями, информация о внесении Заявителем задатка формируется Оператором электронной площадки и направляется Организатору аукциона.

оформляется Протоколом рассмотрения заявок на участие в аукционе в электронной форме, подписываемым всеми присутствующими членами Аукционной комиссией;

- оформляет и подписывает Протокол о результатах аукциона в электронной форме.

**8.2.** Аукционная комиссия правомочна осуществлять функции и полномочия, если на ее заседании присутствует не менее пятидесяти процентов общего числа ее членов, при этом общее число членов Аукционной комиссии должно быть не менее пяти человек.

## **9. Порядок рассмотрения Заявок**

**9.1.** Рассмотрение Заявок осуществляется Аукционной комиссией.

**9.2.** Заявитель не допускается к участию в аукционе в электронной форме в следующих случаях:

- непредставление необходимых для участия в аукционе в электронной форме документов или представление недостоверных сведений;

- непоступление задатка на дату рассмотрения Заявок на участие в аукционе;

- подача Заявки лицом, которое в соответствии с Земельным кодексом Российской Федерации и другими федеральными законами не имеет права быть Участником и приобрести земельный участок в аренду;

- наличие сведений о Заявителе в реестре недобросовестных участников аукциона.

**9.3.** По результатам рассмотрения Аукционной комиссией Заявок Оператор электронной площадки в соответствии с Регламентом и Инструкциями:

- направляет Заявителям, допущенным к участию в аукционе в электронной форме и признанным Участниками и Заявителям, не допущенным к участию в аукционе в электронной форме, уведомления о принятых в их отношении решениях, не позднее установленных в пункте 2.11 Извещении дня и времени начала проведения аукциона в электронной форме;

- размещает Протокол рассмотрения заявок на участие в аукционе в электронной форме на электронной площадке.

**9.4.** По результатам рассмотрения Аукционной комиссией Заявок Организатор аукциона размещает Протокол рассмотрения заявок на участие в аукционе в электронной форме на Официальном сайте торгов, на Портале МО не позднее, чем на следующий день после дня подписания указанного протокола.

**9.5.** Заявитель, в соответствии с полученным им уведомлением Участника, в соответствии с Регламентом и Инструкциями считается участвующим в аукционе в электронной форме с даты и времени начала проведения аукциона в электронной форме, указанных в пункте 2.11 Извещения.

## **10. Порядок проведения аукциона в электронной форме**

**10.1.** Проведение аукциона в электронной форме в соответствии с Регламентом и Инструкциями обеспечивается Оператором электронной площадки.

**10.2.** В аукционе в электронной форме могут участвовать только Заявители, допущенные к участию в аукционе в электронной форме и признанные Участниками. Оператор электронной площадки обеспечивает Участникам возможность принять участие в аукционе в электронной форме. Информация по участию в аукционе указана также в Памятке (Приложении 11).

**10.3.** Процедура аукциона в электронной форме проводится в день и время, указанные в пункте 2.11 Извещения. Время проведения аукциона в электронной форме не должно совпадать со временем проведения профилактических работ на электронной площадке.

**10.4.** Аукцион в электронной форме проводится путем повышения Начальной цены Предмета аукциона на «шаг аукциона», установленные пунктом 2.5 Извещения.

**10.5.** Если в течение 1 (одного) часа со времени начала проведения процедуры аукциона в электронной форме не поступило ни одного предложения о цене Предмета аукциона, которое предусматривало бы более высокую цену Предмета аукциона (пункт 10.4 Извещения), аукцион в электронной форме завершается с помощью программных и технических средств электронной площадки.

**10.6.** В случае поступления предложения о более высокой цене Предмета аукциона, время представления следующих предложений о цене Предмета аукциона продлевается на 10 (десять) минут.

**10.7.** Аукцион в электронной форме завершается с помощью программных и технических средств электронной площадки, если в течение 10 (десяти) минут после поступления последнего предложения



о цене Предмета аукциона ни один Участник не сделал предложение о цене Предмета аукциона, которое предусматривало бы более высокую цену Предмета аукциона.

**10.8.** Победителем признается Участник, предложивший наибольшую цену Предмета аукциона.

**10.9.** Ход проведения процедуры аукциона в электронной форме фиксируется Оператором электронной площадки в электронном журнале, который направляется Организатору аукциона в течение 1 (одного) часа со времени завершения аукциона в электронной форме для подведения Аукционной комиссией результатов аукциона в электронной форме путем оформления Протокола о результатах аукциона в электронной форме. Один экземпляр Протокола о результатах аукциона в электронной форме передается Победителю аукциона в электронной форме.

**10.10.** Оператор электронной площадки приостанавливает проведение аукциона в электронной форме в случае технологического сбоя, зафиксированного программными и техническими средствами электронной площадки. Не позднее чем за 3 (три) часа до времени возобновления проведения аукциона в электронной форме, в соответствии с Регламентом и Инструкциями Участники получают уведомления от Оператора электронной площадки с указанием даты и времени возобновления проведения аукциона в электронной форме.

**10.11.** После завершения аукциона в электронной форме Оператор электронной площадки размещает Протокол о результатах аукциона на электронной площадке с Регламентом и Инструкциями.

**10.12.** Организатор аукциона размещает Протокол о результатах аукциона в электронной форме на Официальном сайте торгов, Портале МО в течение одного рабочего дня со дня его подписания.

**10.13.** Аукцион в электронной форме признается несостоявшимся в случаях, если:

- по окончании срока подачи Заявок была подана только одна Заявка;
- по окончании срока подачи Заявок не подано ни одной Заявки;
- на основании результатов рассмотрения Заявок принято решение об отказе в допуске к участию в аукционе в электронной форме всех Заявителей;
- на основании результатов рассмотрения Заявок принято решение о допуске к участию в аукционе в электронной форме и признании Участником только одного Заявителя;
- в случае если в течении 1 (одного) часа после начала проведения аукциона в электронной форме не поступило ни одного предложения о цене Предмета аукциона, которое предусматривало бы более высокую цену Предмета аукциона (пункт 10.4 Извещения).

## **11. Условия и сроки заключения договора аренды земельного участка**

**11.1.** Заключение договора аренды земельного участка (Приложение 9) осуществляется в порядке, предусмотренном Гражданским кодексом Российской Федерации, Земельным кодексом Российской Федерации, иными федеральными законами и нормативными правовыми актами, а также Извещением.

**11.2.** В случае, если аукцион в электронной форме признан несостоявшимся и только один Заявитель допущен к участию в аукционе в электронной форме и признан Участником, Арендодатель в течение 10 (десяти) дней со дня подписания Протокола рассмотрения заявок направляет Заявителю 3 (три) экземпляра подписанного проекта договора аренды земельного участка. При этом размер ежегодной арендной платы по договору аренды земельного участка определяется в размере, равном Начальной цене предмета аукциона.

**11.3.** В случае, если по окончании срока подачи Заявок подана только одна Заявка, при условии соответствия Заявки и Заявителя, подавшего указанную Заявку, всем требованиям, указанным в Извещении, Арендодатель в течение 10 (десяти) дней со дня рассмотрения указанной Заявки направляет Заявителю 3 (три) экземпляра подписанного проекта договора аренды земельного участка. При этом размер ежегодной арендной платы по договору аренды земельного участка определяется в размере, равном Начальной цене предмета аукциона.

**11.4.** Арендодатель направляет Победителю аукциона в электронной форме 3 (три) экземпляра подписанного проекта договора аренды земельного участка в десятидневный срок со дня составления Протокола о результатах аукциона в электронной форме.

**11.5.** Не допускается заключение договора аренды земельного участка ранее чем через 10 (десять) дней со дня размещения информации о результатах аукциона в электронной форме на Официальном сайте торгов.

**11.6.** Победитель аукциона в электронной форме или иное лицо, с которым заключается договор аренды земельного участка в соответствии с Земельным кодексом Российской Федерации, обязаны подписать договор аренды земельного участка в течение 30 (тридцати) дней со дня направления им такого договора.

**11.7.** Если договор аренды земельного участка в течение 30 (тридцати) дней со дня направления проекта договора аренды земельного участка Победителю аукциона в электронной форме не был им подписан и представлен Арендодателю, Арендодатель предлагает заключить указанный договор иному Участнику, который сделал предпоследнее предложение о цене Предмета аукциона, по цене, предложенной Победителем аукциона в электронной форме.

**11.8.** В случае, если Победитель аукциона в электронной форме или иное лицо, с которым заключается договор аренды земельного участка в соответствии с пунктами 11.2 и 11.3 Извещения, в течение 30 (тридцати) дней со дня направления Арендодателем проекта указанного договора аренды, не подписал и не представил Арендодателю указанный договор, Арендодатель направляет сведения в Федеральную антимонопольную службу России для включения в реестр недобросовестных участников аукциона.

**11.9.** В случае, если в течение 30 (тридцати) дней со дня направления Участнику, который сделал предпоследнее предложение о цене Предмета аукциона, проекта договора аренды земельного участка, этот Участник не представил Арендодателю подписанный со своей стороны указанный договор, Арендодатель вправе объявить о проведении повторного аукциона в электронной форме или распорядиться земельным участком иным образом в соответствии с Земельным кодексом Российской Федерации.

**АДМИНИСТРАЦИЯ ГОРОДСКОГО ОКРУГА ШАТУРА  
МОСКОВСКОЙ ОБЛАСТИ****ПОСТАНОВЛЕНИЕ**

05.07.2021 № 1336

**О проведении аукциона на право заключения договора аренды земельного участка с кадастровым номером 50:25:0080114:480, расположенного в границах городского округа Шатура, в электронной форме**

В соответствии с Земельным кодексом Российской Федерации, Гражданским кодексом Российской Федерации, Законом Московской области от 07.06.1996 № 23/96-ОЗ «О регулировании земельных отношений в Московской области», постановлением Правительства Московской области от 03.10.2013 № 785/44 «О формировании Комитета по конкурентной политике Московской области», постановлением Правительства Московской области от 19.08.2014 № 665/31 «О создании государственного казенного учреждения Московской области «Региональный центр торгов», Уставом Городского округа Шатура Московской области, Соглашением о взаимодействии при подготовке, организации и проведении торгов и иных конкурентных процедур между Комитетом по конкурентной политике Московской области, Государственным казенным учреждением Московской области «Региональный центр торгов» и администрацией городского округа Шатура Московской области от 16.04.2015 № 48-1604/2015, на основании сводного заключения Министерства имущественных отношений Московской области от 02.07.2021 № 92-3 (п.3)

**ПОСТАНОВЛЯЮ:**

1. Провести аукцион на право заключения договора аренды земельного участка с кадастровым номером 50:25:0080114:480, государственная собственность на который не разграничена, площадью 1200 (одна тысяча двести) квадратных метров, расположенного по адресу: Российская Федерация, Московская область, городской округ Шатура, д. Ворово, южнее земельного участка с кадастровым номером 50:25:0080114:123, категория земель – «земли населенных пунктов», вид разрешенного использования – «для индивидуального жилищного строительства», в электронной форме.

2. Установить в качестве организатора аукциона на право заключения договора аренды земельного участка, указанного в п. 1 настоящего постановления,

Комитет по конкурентной политике Московской области (далее – Организатор аукциона).

3. Администрации Городского округа Шатура Московской области подготовить необходимые материалы на земельный участок и передать для проведения аукциона на право заключения договора аренды земельного участка, указанного в п. 1 настоящего постановления, (далее – аукцион) в Комитет по конкурентной политике Московской области.

4. Установить следующие условия аукциона:

4.1. Аукцион является открытым по форме подачи предложений о размере арендной платы с ограничением по составу участников (для граждан).

4.2. Установить начальную цену предмета аукциона, указанного в п. 1 настоящего постановления 5 % от кадастровой стоимости - 13378 (тринадцать тысяч триста семьдесят восемь) рублей 80 копеек;

4.3. Размер задатка для участия в аукционе за земельный участок, указанный в п. 1 настоящего постановления, установить в размере 100% от начальной цены предмета аукциона – 13378 (тринадцать тысяч триста семьдесят восемь) рублей 80 копеек.

4.4. Установить «Шаг аукциона» в пределах 3% от начальной цены предмета аукциона – 401 (четыреста один) рубль 36 копеек;

4.5. Срок аренды земельного участка установить - 20 лет.

5. Организатору аукциона разместить информацию о проведении аукциона на официальном сайте Российской Федерации в информационно-телекоммуникационной сети «Интернет» для размещения информации о проведении торгов - [www.torgi.gov.ru](http://www.torgi.gov.ru), а также на едином портале торгов Московской области посредством подсистемы Автоматизированной реализации имущественных прав Единой автоматизированной системы управления закупками Московской области (АРИП ЕАСУЗ МО) - [easuz.mosreg.ru/Arip](http://easuz.mosreg.ru/Arip).

6. Администрации Городского округа Шатура Московской области опубликовать информацию о проведении аукциона в газете «Большая Шатура» и на сайте администрации в информационно-телекоммуникационной сети «Интернет» [www.shatura.ru](http://www.shatura.ru) не менее чем за 30 (тридцать) дней до даты проведения аукциона.

7. По итогам аукциона заключить с победителем или единственным участником договор аренды земельного участка, а также проинформировать Организатора аукциона о заключении договора аренды земельного участка.

8. Контроль за исполнением настоящего постановления возложить на заместителя главы администрации Городского округа Шатура Московской области Глухову А.С.

Глава Городского округа

А.В. Артюхин

Федеральное государственное бюджетное учреждение "Федеральная кадастровая палата Росреестра" по Московской области  
полное наименование органа регистрации прав

Выписка из Единого государственного реестра недвижимости об объекте недвижимости

Сведения о характеристиках объекта недвижимости

На основании запроса от 07.06.2021, поступившего на рассмотрение 07.06.2021, сообщаем, что согласно записям Единого государственного реестра недвижимости:

Раздел 1 Лист 1

Земельный участок		
вид объекта недвижимости		
Лист № 1 раздела 1	Всего листов раздела 1: 2	Всего разделов: 4
		Всего листов выписки: 5
7 июня 2021г. № КУВИ-002/2021-68394359	50:25:0080114:480	
Кадастровый номер:	50:25:0080114	
Номер кадастрового квартала:	27.04.2021	
Дата присвоения кадастрового номера:		
Ранее присвоенный государственный учетный номер:	данные отсутствуют	
Адрес:	Российская Федерация, Московская область, городской округ Шатура, д. Ворово, южнее земельного участка с кадастровым номером 50:25:0080114:123	
Площадь:	1200 +/- 12	
Кадастровая стоимость, руб.:	267576	
Кадастровые номера расположенных в пределах земельного участка объектов недвижимости:	данные отсутствуют	
Кадастровые номера объектов недвижимости, из которых образован объект недвижимости:	данные отсутствуют	
Кадастровые номера образованных объектов недвижимости:	данные отсутствуют	
Категория земель:	Земли населенных пунктов	
Виды разрешенного использования:	Для индивидуального жилищного строительства	
Сведения о кадастровом инженере:	образованном земельном участке из земель, находящихся в государственной или муниципальной собственности, расположенного по адресу: Российская Федерация, Московская область, городской округ Шатура, д. Ворово, южнее земельного участка с кадастровым номером 50:25:0080114:123	
Сведения о лесах, водных объектах и об иных природных объектах, расположенных в пределах земельного участка:	данные отсутствуют	
Сведения о том, что земельный участок полностью расположен в границах зоны с особыми условиями использования территории, территории объекта культурного наследия, публичного сервитута:	данные отсутствуют	
Сведения о том, что земельный участок расположен в границах особой экономической зоны, территории опережающего социально-экономического развития, зоны территориального развития в Российской Федерации, игровой зоны:	данные отсутствуют	
полное наименование должности	подпись	инициалы, фамилия
		М.П.

Земельный участок	
вид объекта недвижимости	
Лист № 2 раздела 1	Всего листов раздела 1: 2
Лист № 2 раздела 1	Всего разделов: 4
Всего листов выписки: 5	
7 июля 2021г. № КУВН-002/2021-68394359	
Кадастровый номер:	50:25:0080114:480
Сведения о том, что земельный участок расположен в границах особо охраняемой природной территории, охотничьих угодий, лесничеств:	данные отсутствуют
Сведения о результатах проведения государственного земельного надзора:	данные отсутствуют
Сведения о расположении земельного участка в границах территории, в отношении которой утвержден проект межевания территории:	данные отсутствуют
Условный номер земельного участка:	данные отсутствуют
Сведения о принятии акта и (или) заключения договора, предусматривающих предоставление в соответствии с земельным законодательством исполнительным органом государственной власти или органом местного самоуправления, находящегося в государственной или муниципальной собственности земельного участка для строительства наемного дома социального использования или наемного дома коммерческого использования:	данные отсутствуют
Сведения о том, что земельный участок или земельные участки образованы на основании решения об изъятии земельного участка и (или) расположенного на нем объекта недвижимости для государственных или муниципальных нужд:	данные отсутствуют
Сведения о том, что земельный участок образован из земель или земельного участка, государственная собственность на которые не разграничена:	данные отсутствуют
Сведения о наличии земельного спора о местоположении границ земельных участков:	данные отсутствуют
Статус записи об объекте недвижимости:	Сведения об объекте недвижимости имеют статус "актуальные"
Особые отметки:	Сведения, необходимые для заполнения разделов: 2 - Сведения о зарегистрированных правах; 4 - Сведения о частях земельного участка, отсутствуют.
Получатель выписки:	Администрация Городского округа Шатура

полное наименование должности	подпись	инициалы, фамилия
		М.П.

Выписка из Единого государственного реестра недвижимости об объекте недвижимости  
 Описание местоположения земельного участка

Земельный участок				
вид объекта недвижимости				
Лист № 1 раздела 3	Всего листов раздела 3: 1	Всего разделов: 4	Всего листов выписки: 5	
7 июня 2021г. № КУВИ-002/2021-68394359				
Кадастровый номер: 50:25:0080114:480				
План (чертеж, схема) земельного участка				
Масштаб 1:400				
Условные обозначения:				
полное наименование должности		подпись		инициалы, фамилия
				М.П.

Выписка из Единого государственного реестра недвижимости об объекте недвижимости  
Описание местоположения земельного участка

Земельный участок			
вид объекта недвижимости			
Лист № 1 раздела 3.1	Всего листов раздела 3.1: 1	Всего разделов: 4	Всего листов выписки: 5
7 июня 2021г. № КУВИ-002/2021-68394359			
Кадастровый номер: 50:25:0080114:480			

№ п/п	Номер точки		Дирекционный угол	Горизонтальное проложение, м	Описание закрепления на местности	Кадастровые номера смежных участков	Сведения об адресах правообладателей смежных земельных участков
	начальн ая	конечн ая					
1	2	3	4	5	6	7	8
1	1.1.1	1.1.2	180°0,0'	36,0	данные отсутствуют	данные отсутствуют	данные отсутствуют
2	1.1.2	1.1.3	270°3,5'	19,9	данные отсутствуют	данные отсутствуют	данные отсутствуют
3	1.1.3	1.1.4	317°0,0'	26,54	данные отсутствуют	данные отсутствуют	данные отсутствуют
4	1.1.4	1.1.5	0°0,0'	16,99	данные отсутствуют	данные отсутствуют	данные отсутствуют
5	1.1.5	1.1.1	90°38,0'	38,0	данные отсутствуют	50:25:0080114:479	Ленинградская область, гор. Гатчина, ул. Бельева, д. 18А

полное наименование должности	подпись	инициалы, фамилия
	М.П.	

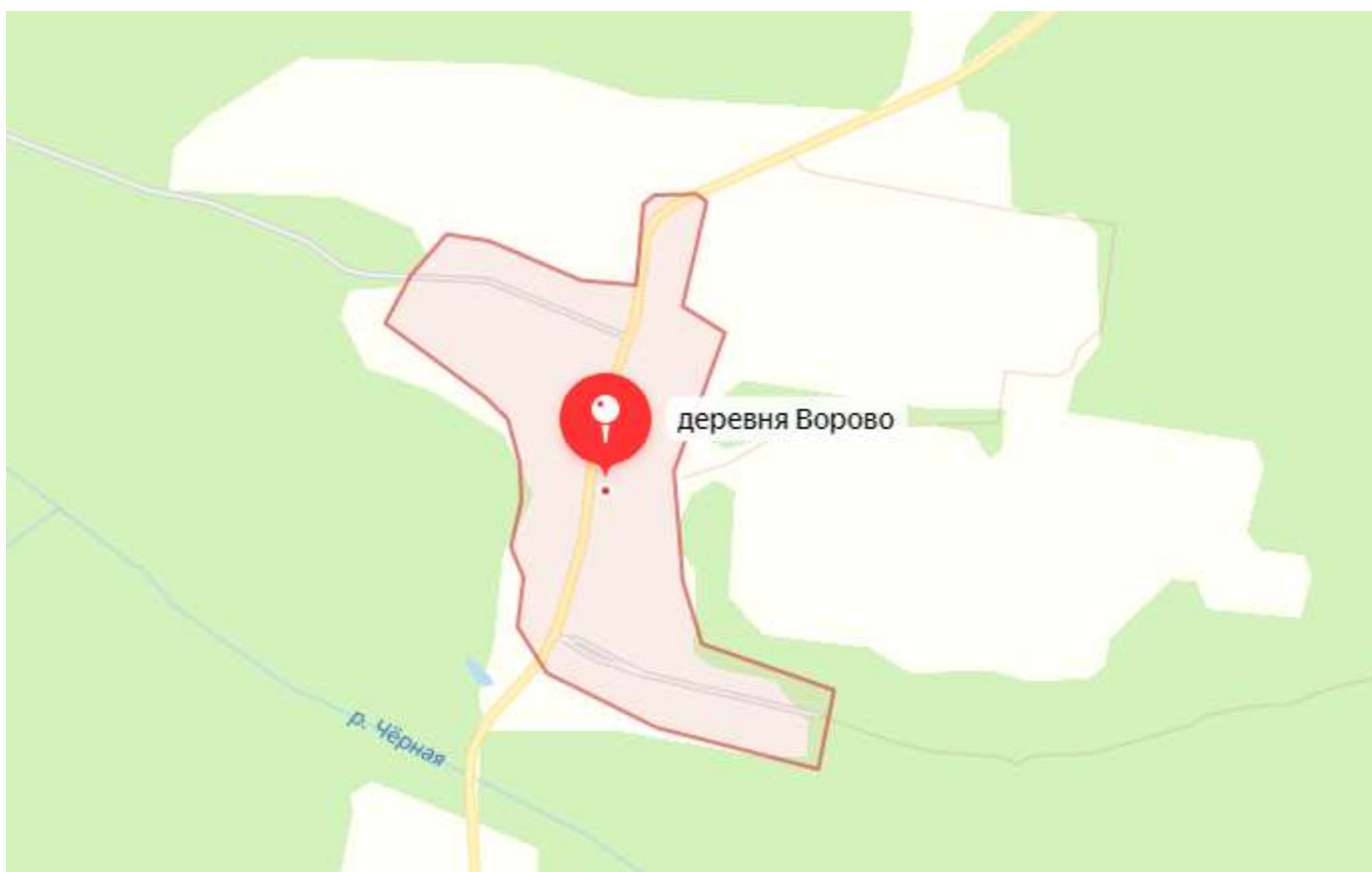


Выписка из Единого государственного реестра недвижимости об объекте недвижимости  
 Описание местоположения земельного участка

Земельный участок				
вид объекта недвижимости				
Лист № 1 раздела 3.2	Всего листов раздела 3.2: 1	Всего разделов: 4	Всего листов выписки: 5	
7 июня 2021г. № КУВИ-002/2021-68394359				
Кадастровый номер: 50:25:0080114:480				

Сведения о характерных точках границы земельного участка					
Номер точки	Координаты, м			Описание закрепления на местности	Средняя квадратичная погрешность определения координат характерных точек границ земельного участка, м
	X	Y	Z		
1	2	3	4	5	
1	422530.62	2319441.52		Закрепление отсутствует	0.1
2	422494.62	2319441.52		Закрепление отсутствует	0.1
3	422494.64	2319421.62		Закрепление отсутствует	0.1
4	422514.05	2319403.52		Закрепление отсутствует	0.1
5	422531.04	2319403.52		Закрепление отсутствует	0.1
1	422530.62	2319441.52		Закрепление отсутствует	0.1

полное наименование должности	подпись	инициалы, фамилия
		М.П.



ГЗ-21-006291 от 20.05.2021

Информация Комитета по архитектуре и градостроительству Московской области

**Категория вопроса:** Проведение аукциона по продаже или аукциона на право заключения договора аренды земельного участка

- кадастровый номер:	50:25:0080114:480
- номер кадастрового квартала	50:25:0080114
- площадь земельного участка (кв. м):	1200
- категория земель:	Земли населенных пунктов
- вид разрешенного использования:	для индивидуального жилищного строительства
- цель обращения	проведение аукциона на право заключения договора аренды земельного участка
- адрес (место расположения):	Российская Федерация, Московская область, городской округ Шатура, д. Ворово, южнее земельного участка с кадастровым номером 50:25:0080114:123
- дополнительная информация:	-

Таблица 1

№	Ограничения в соответствии с п.1, 2, 3, 4, 7, 13, 14 ч. 5, ч. 8 ст.27 Земельного кодекса Российской Федерации	Сведения	Источник информации
1.	Территории общего пользования:		
1.1	Границы территорий общего пользования и (или) границы территорий, занятых линейными объектами и (или) предназначенных для размещения линейных объектов, утвержденные документацией по планировке территории	Сведения об утвержденной документации по планировке территории отсутствуют	ИСОГД Московской области
1.2	Границы земельного участка с ВРИ «Земельные участки (территории) общего пользования»	Не расположен	Публичная кадастровая карта Росреестра
1.3	Береговая полоса водного объекта общего пользования, расположение на земельном участке /образуемом земельном участке водного объекта общего пользования/части водного бъекта общего пользования (сведения подлежат уточнению)	Не расположен	Генеральный план Городского округа Шатура Московской области, утвержденный решением Совета депутатов Городского округа Шатура Московской области от 26.12.2018 №4/59
2.	Особо охраняемые природные территории.	Не расположен	Постановление Правительства МО от 11.02.2009 № 106/5 «Об утверждении Схемы развития и размещения особо охраняемых природных территорий в Московской области»
3.	Особо ценные объекты культурного наследия народов Российской Федерации, объекты, включенные в Список всемирного наследия, историко-культурные заповедники, объекты археологического наследия, музей-заповедники	Не расположен	ИСОГД Московской области
4.	Строительство, реконструкция и (или) эксплуатация (размещение) объектов всех видов транспорта федерального и регионального значения	Не расположен	Постановление Правительства МО от 25.03.2016 № 230/8 «Об утверждении Схемы территориального планирования транспортного

			обслуживания Московской области» (ред. от 30.12.2020)
4.1	Строительство, реконструкция и (или) эксплуатация (размещение) объектов транспорта местного значения	Не расположен	Генеральный план
5.	Зона с особыми условиями использования территории в соответствии с Решением Исполкома Моссовета и Мособлсполкома от 17.04.1980 №500-1143 (сведения подлежат уточнению)	Не расположен	-
5.1	Зона с особыми условиями использования территории в соответствии с СП 2.1.4.2625-10 (сведения подлежат уточнению)	Не расположен	-
5.2	Зона с особыми условиями использования территории в соответствии СанПиН 2.1.4.1110-02 и иными нормативными правовыми актами в сфере санитарного законодательства (сведения подлежат уточнению)	Не расположен.	Генеральный план Городского округа Шатура Московской области, утвержденный решением Совета депутатов Городского округа Шатура Московской области от 26.12.2018 №4/59
6.	Земли Гослесфонда и лесничества (сведения подлежат уточнению)	Пересечение с Гослесфондом отсутствует; Пересечение с сельскими лесами 2017 отсутствует; Пересечение с сельскими лесами 2018 отсутствует; Пересечение с землями лесного фонда по сведениям ЕГРН отсутствует; Пересечение с границами лесничества по сведениям ЕГРН отсутствует;  Пересечение с иными лесничествами отсутствует	ИСОГД Московской области, "Лесной кодекс Российской Федерации" от 04.12.2006 N 200-ФЗ.
7.	Границы земель, зарезервированные для государственных или муниципальных нужд.	Сведения отсутствуют	ИСОГД Московской области

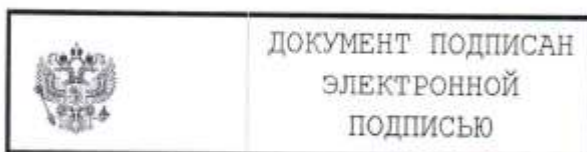
Таблица 2

№	Документы территориального планирования и градостроительного зонирования. Градостроительные ограничения.	Сведения	Источник информации	Правовой акт, регламентирующий режим использования, сведения ППТ, ПМТ
1.	Зоны с особыми условиями использования территории:			
	- ЗОУИТ по сведениям Росреестра	Сведения отсутствуют	ИСОГД Московской области, Публичная кадастровая карта Росреестра	-
	- водоохранная (рыбоохранная) зона (сведения подлежат уточнению)	Не расположен	Генеральный план Городского округа Шатура Московской области, утвержденный решением Совета депутатов Городского округа Шатура Московской области от 26.12.2018 №4/59	-
	- прибрежная защитная полоса (сведения подлежат уточнению)	Не расположен	Генеральный план Городского округа Шатура Московской области, утвержденный решением Совета депутатов Городского округа Шатура Московской области от	-

			26.12.2018 №4/59	
- округ санитарной (горно-санитарной) охраны лечебно-оздоровительных местностей, курортов и природных лечебных ресурсов	Не расположен		Генеральный план Городского округа Шатура Московской области, утвержденный решением Совета депутатов Городского округа Шатура Московской области от 26.12.2018 №4/59	-
- зоны санитарной охраны источников питьевого и хозяйственно-бытового водоснабжения	Не расположен		Генеральный план Городского округа Шатура Московской области, утвержденный решением Совета депутатов Городского округа Шатура Московской области от 26.12.2018 №4/59	-
- зоны затопления и подтопления	Не расположен		Генеральный план Городского округа Шатура Московской области, утвержденный решением Совета депутатов Городского округа Шатура Московской области от 26.12.2018 №4/59	-
- защитная зона объекта культурного наследия	Не расположен		ИСОГД Московской области	-
- зоны охраны объектов культурного наследия	Не расположен		ИСОГД Московской области	-
- охранный зона особо охраняемой природной территории (государственного природного заповедника, национального парка, природного парка, памятника природы)	Не расположен		ИСОГД Московской области	-
- приаэродромная территория	Не расположен		ИСОГД Московской области	-
- санитарно-защитная зона	Не расположен		Генеральный план Городского округа Шатура Московской области, утвержденный решением Совета депутатов Городского округа Шатура Московской области от 26.12.2018 №4/59	-
- охранный зона объектов электроэнергетики (объектов электросетевого хозяйства и объектов по производству электрической энергии)	Не расположен		Генеральный план Городского округа Шатура Московской области, утвержденный решением Совета депутатов Городского округа Шатура Московской области от 26.12.2018 №4/59	-
- охранный зона трубопроводов (газопроводов, нефтепроводов и нефтепродуктопроводов, аммиакопроводов)	Не расположен		Генеральный план Городского округа Шатура Московской области, утвержденный решением Совета депутатов Городского округа Шатура Московской области от 26.12.2018 №4/59	-
- зона минимальных расстояний до магистральных или промышленных трубопроводов (газопроводов, нефтепроводов и	Не расположен		Генеральный план Городского округа Шатура Московской области, утвержденный решением Совета депутатов Городского округа Шатура Московской области от 26.12.2018 №4/59	-

	нефтепродуктопроводов, аммиакопроводов)			
	- охранная зона линий и сооружений связи	Не расположен	Генеральный план Городского округа Шатура Московской области, утвержденный решением Совета депутатов Городского округа Шатура Московской области от 26.12.2018 №4/59	-
	- охранная зона железных дорог	Не расположен	Генеральный план Городского округа Шатура Московской области, утвержденный решением Совета депутатов Городского округа Шатура Московской области от 26.12.2018 №4/59	-
	- охранная зона тепловых сетей	Не расположен	Генеральный план Городского округа Шатура Московской области, утвержденный решением Совета депутатов Городского округа Шатура Московской области от 26.12.2018 №4/59	-
	- придорожные полосы автомобильных дорог	Не расположен	ИСОГД Московской области, Федеральный закон от 08.11.2007 № 257-ФЗ «Об автомобильных дорогах и о дорожной деятельности в Российской Федерации и о внесении изменений в отдельные законодательные акты Российской Федерации»	-
	- зона охраняемого объекта	Не расположен	Генеральный план Городского округа Шатура Московской области, утвержденный решением Совета депутатов Городского округа Шатура Московской области от 26.12.2018 №4/59	-
	- иные зоны с особыми условиями использования территорий	Не расположен	Генеральный план Городского округа Шатура Московской области, утвержденный решением Совета депутатов Городского округа Шатура Московской области от 26.12.2018 №4/59	-
2	- Планируемая зона с особыми условиями использования территории в соответствии СанПиН 2.1.4.1110-02 и иными нормативными правовыми актами в сфере санитарного законодательства.	Не расположен	Генеральный план Городского округа Шатура Московской области, утвержденный решением Совета депутатов Городского округа Шатура Московской области от 26.12.2018 №4/59	-
3	Мелиорируемые земли	Не расположен	ИСОГД Московской области	-
3.1	Особо ценные сельскохозяйственные угодья	Не относится	Распоряжение Министерства сельского хозяйства и продовольствия Московской области от 10.10.2019 № 20РВ-349 «Об утверждении Перечня особо ценных продуктивных сельскохозяйственных угодий, расположенных на территории Московской области,	-

			использование которых для других целей не допускается»	
4.	Генеральный план: - функциональная(ые) зона (зоны), территория(ии)	- Ж-2 - зона застройки индивидуальными и блокированными жилыми домами	Генеральный план Городского округа Шатура Московской области, утвержденный решением Совета депутатов Городского округа Шатура Московской области от 26.12.2018 №4/59	-
	- расположение в границах населенного пункта	В границах Деревня Ворово 1200 кв.м	-	-
5.	Правила землепользования и застройки: - территориальная(ые) зона (зоны) - территория(ии)	Ж-2(1200 кв.м.);	Правила землепользования и застройки территории (части территории) городского округа Шатура Московской области», утвержденные решением Совета депутатов городского округа Шатура Московской области от 29.11.2017 №8/45 ( в ред. от 27.11.2019 №22/3)	Градостроительный регламент территориальной зоны в приложении.Предельное количество этажей -3
6.	Утвержденные ППТ, ПМТ	Сведения отсутствуют	ИСОГД Московской области	-
7.	Разрешение на строительство	Сведения отсутствуют	ИСОГД Московской области	-
8.	Разрешение на ввод объекта в эксплуатацию	Сведения отсутствуют	ИСОГД Московской области	-
Заключение подготовлено на основании сведений, содержащихся в государственных информационных системах на дату подготовки заключения				



Приложение к заключению.

Правила землепользования и застройки территории (части территории) городского округа Шатура Московской области от 29.11.2017 №8/45 (в ред. от 27.11.2019 №22/3) депутатов городского округа Шатура Московской области

### Ж-2 – ЗОНА ЗАСТРОЙКИ ИНДИВИДУАЛЬНЫМИ И БЛОКИРОВАННЫМИ ЖИЛЫМИ ДОМАМИ

Зона застройки индивидуальными и блокированными жилыми домами Ж-2 установлена для обеспечения формирования жилых районов из отдельно стоящих индивидуальных жилых домов и блокированных жилых домов. В состав зоны Ж-2 могут включаться территории, предназначенные для ведения садоводства.

#### Основные виды разрешенного использования

№ п/п	Наименование ВРИ	Код (числовое обозначение ВРИ)	Предельные размеры земельных участков (кв. м)		Максимальный процент застройки, в том числе в зависимости от количества надземных этажей	Минимальные отступы от границ земельного участка (м)
			min	max		
1.	Для индивидуального жилищного строительства	2.1	600	500 000	40%	3
2.	Для ведения личного подсобного хозяйства (приусадебный земельный участок)	2.2	500	5 000	40%	3
3.	Блокированная жилая застройка	2.3	200	3000	1 эт. - 59,0% 2 эт. - 50,8% 3 эт. - 44,1%	3(0)**
4.	Хранение автотранспорта	2.7.1	500 (15)*	20000 (50)*	75% (100%)*	3 (0)*
* - (Существующие объекты гаражного назначения, предназначенные для хранения личного автотранспорта граждан, имеющие одну или более общих стен с другими объектами гаражного назначения, предназначенными для хранения личного автотранспорта граждан)						
5.	Коммунальное обслуживание	3.1	30	100 000	75%	3
6.	Социальное обслуживание	3.2	500	100000	60%	3
7.	Бытовое обслуживание	3.3	200	100000	60%	3
8.	Амбулаторно-поликлиническое обслуживание	3.4.1	800	1000000	60%	3
9.	Дошкольное, начальное и среднее	3.5.1	Не подлежат установлению			3



Приложение к заключению.

Правила землепользования и застройки территории (части территории) городского округа Шатура Московской области», утвержденные решением Совета депутатов городского округа Шатура Московской области от 29.11.2017 №8/45 (в ред. от 27.11.2019 №22/3)

№ п/п	Наименование ВРИ	Код (числовое обозначение ВРИ)	Предельные размеры земельных участков (кв. м)		Максимальный процент застройки, в том числе в зависимости от количества надземных этажей	Минимальные отступы от границ земельного участка (м)	
			min	max			
	общее образование						
10.	Культурное развитие	3.6	500	100000	50%	3	
11.	Религиозное использование	3.7	500	100000	50%	3	
12.	Амбулаторное ветеринарное обслуживание	3.10.1	1000	10000	60%	3	
13.	Деловое управление	4.1	1000	100000	55%	3	
14.	Магазины	4.4	400	10 000	50%	3	
15.	Общественное питание	4.6	500	10000	50%	3	
16.	Гостиничное обслуживание	4.7	1000	100000	1 эт. - 60% 2 эт. - 50% 3 эт. - 45%	3	
17.	Спорт	5.1	1000	100000	75%	3	
18.	Связь	6.8	Не подлежат установлению				
19.	Автомобильный транспорт	7.2	Не распространяется				
20.	Обеспечение внутреннего правопорядка	8.3	Не подлежат установлению				
21.	Историко-культурная деятельность	9.3	Не распространяется				
22.	Земельные участки (территории) общего пользования	12.0	Не распространяется				
23.	Ведение огородинчества	13.1	400	490	0%	Не подлежит установлению	

\*\*-. Минимальные отступы от границ земельного участка (м) устанавливаются в соответствии с ч.12 ст. 11 настоящих Правил

Приложение к заключению.

Правила землепользования и застройки территории (части территории) городского округа Шатура Московской области», утвержденные решением Совета депутатов городского округа Шатура Московской области от 29.11.2017 №8/45 (в ред. от 27.11.2019 №22/3)

Вспомогательные виды разрешенного использования

1. Коммунальное обслуживание -3.1
2. Связь – 6.8
3. Обеспечение внутреннего правопорядка – 8.3.

Условно разрешенные виды использования

№ п/п	Наименование ВРИ	Код (числовое обозначение ВРИ)	Предельные размеры земельных участков (кв. м)		Максимальный процент застройки, в том числе в зависимости от количества надземных этажей	Минимальные отступы от границ земельного участка (м)
			min	max		
1.	Стационарное медицинское обслуживание	3.4.2	10000	1 000 000	50%	3
2.	Среднее и высшее профессиональное образование	3.5.2	5000	100000	60%	3
3.	Общественное управление	3.8	500	100000	60%	3
4.	Обеспечение научной деятельности	3.9	2500	100000	60%	3
5.	Обеспечение деятельности в области гидрометеорологии и смежных с ней областях	3.9.1	500	10000	60%	3
6.	Банковская и страховая деятельность	4.5	1000	10000	60%	3
7.	Служебные гаражи	4.9	500	20000	75%	3
8.	Ведение садоводства	13.2	600	2000	40%	3

Максимальный класс опасности (по санитарной классификации) объектов капитального строительства, размещаемых на территории участков зоны – V.

Иные показатели по параметрам застройки зоны Ж-2: территории объектов обслуживания населения; требования и параметры по временному хранению индивидуально-транспортных средств, размещению гаражей и открытых автостоянок, требования и параметры к доле озелененной территории земельных участков, регламентируются и устанавливаются нормативами градостроительного проектирования

**АДМИНИСТРАЦИЯ ГОРОДСКОГО ОКРУГА ШАТУРА  
МОСКОВСКОЙ ОБЛАСТИ**

площадь Ленина, дом 2, г. Шатура,  
Московская область, 140700

тел. (49645) 2-53-80  
факс: (49645) 2-53-77  
e-mail: shatura@mosreg.ru

*07.06.2021 в Уво-КЧУ - 8278*

ГКУ «РЦТ»

**О земельном участке**

На земельном участке с кадастровым номером 50:25:0080114:480, площадью 1200 (одна тысяча двести) квадратных метров, с видом разрешенного использования: для индивидуального жилищного строительства, расположенном по адресу: Российская Федерация, Московская область, городской округ Шатура, д. Ворово, южнее земельного участка с кадастровым номером 50:25:0080114:123, отсутствуют здания, строения, сооружения, объекты незавершенного строительства, принадлежащие гражданам или юридическим лицам.

Самовольные постройки, в том числе здания, сооружения или другие строения на земельном участке не расположены.

Земельный участок не является земельным участком общего пользования, не расположен в границах земель общего пользования, территории общего пользования, которыми беспрепятственно пользуется неограниченный круг лиц (в том числе площади, улицы, проезды, набережные, береговые полосы водных объектов общего пользования, скверы, бульвары).

В отношении земельного участка не заключен договор на размещение нестационарного торгового объекта (НТО), не выданы и не планируются к выдаче разрешения на размещение НТО в границах земельного участка.

Председатель комитета  
по управлению имуществом



М.В. Смирнова

Денисова Т.Г.  
849645313-33

Администрация городского округа Шатура Московской области

**Отдел земельного контроля**

**Комитета по управлению имуществом**

(наименование органа местного самоуправления или уполномоченного им органа, осуществляющего муниципальный земельный контроль)

**АКТ**

**осмотра земельного участка**

г. Шатура, Московская область  
(место составления акта)

7 июня 2021 г.  
(дата составления акта)

Время проведения осмотра "10" час. "13" мин.

Главный эксперт отдела земельного контроля и надзорной деятельности комитета по управлению имуществом администрации городского округа Шатура Московской области Куликов А.А. и ведущий эксперт Петров А.Ю.

(должность, Ф.И.О. лица, составившего акт)

в связи с рассмотрением обращения: АГОШ

о предоставлении в аренду (на торгах) земельного участка площадью 1200 кв.м., расположенного по адресу: Российская Федерация, Московская область, городокеой округ Шатура, д. Ворово, южнее земельного участка с кадастровым номером 50:25:0080114:123.

(о предоставлении в аренду земельного участка, о продлении аренды, о переоформлении права аренды и т.д.)

с видом разрешенного использования: «индивидуального жилищного строительства» с участием (без участия) нет

(Ф.И.О. представителя юридического, физического лица)

провели осмотр испрашиваемого земельного участка, в результате которого установлено: земельный участок не огорожен, не обработан, строений нет, доступ имеется.

(описание участка, строений, сооружений, ограждения, наличие межевых знаков, линейных объектов и т.д., наличие доступа на участок (если отсутствует – указать причину))

В ходе проверки производились: фотосъемка

(обмер участка, фото-, видеосъемка и т.п.)

К акту прилагаются: фототаблица на 1 л.

(схема составляется при необходимости дополнительной фиксации местоположения участка)

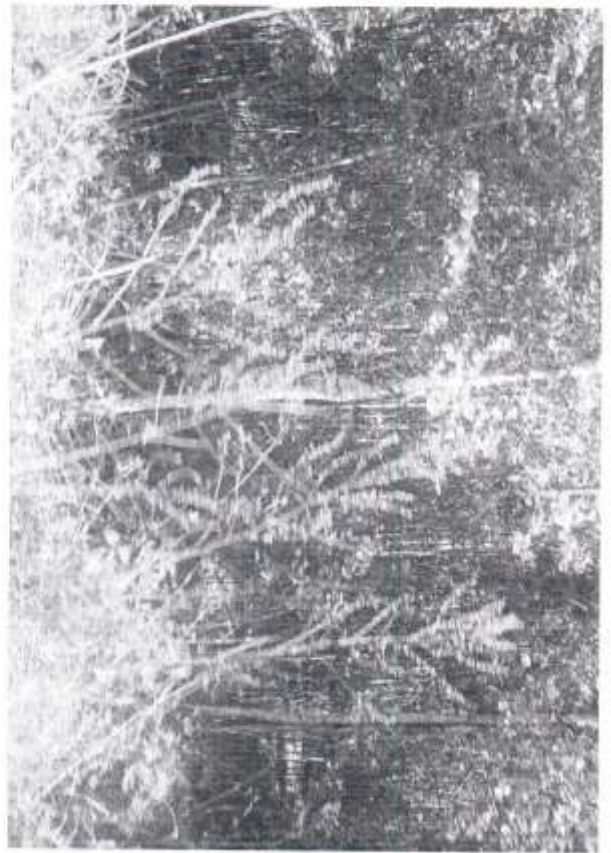
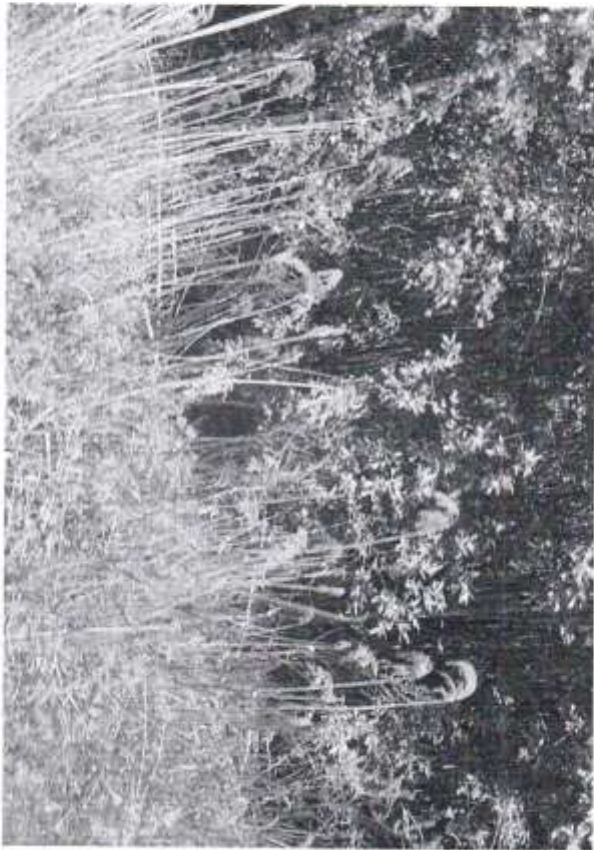
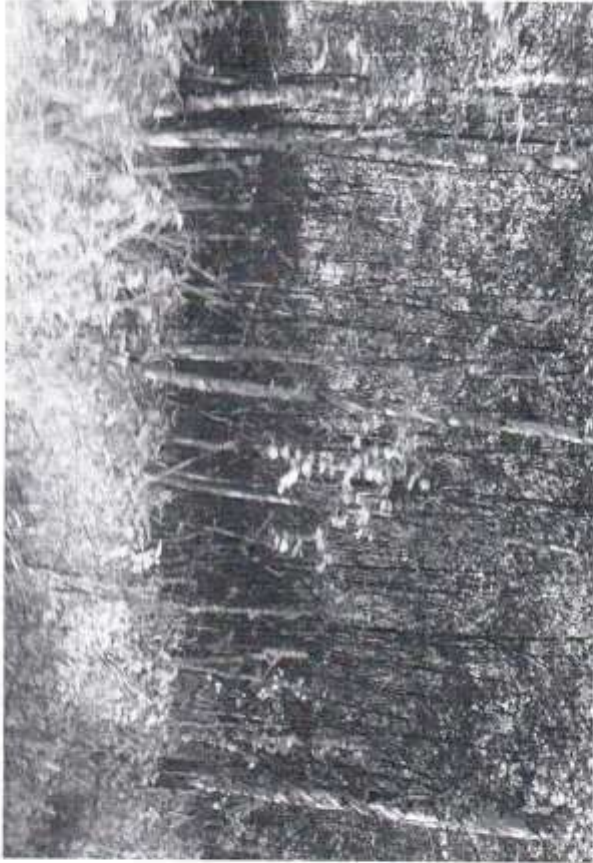
Пояснения или замечания по результатам проверки и содержанию акта: нет

(нет, прилагаются)

Главный эксперт

Ведущий эксперт

  
А.А. Куликов  
  
А.Ю. Петров





**МИНИСТЕРСТВО ЭНЕРГЕТИКИ МОСКОВСКОЙ ОБЛАСТИ  
ГОСУДАРСТВЕННОЕ КАЗЕННОЕ УЧРЕЖДЕНИЕ МОСКОВСКОЙ ОБЛАСТИ  
«АГЕНТСТВО РАЗВИТИЯ КОММУНАЛЬНОЙ ИНФРАСТРУКТУРЫ»  
(ГКУ МО «АРКИ»)**

бульвар Строителей, дом 4, корп. 1, г.о. Красногорск, Московская область, 143402  
e-mail: arki@mosreg.ru тел.: 8 (498) 602-28-28  
ОКПО 92719928 ОГРН 1115034003083 ИНН /КПП 5034043019/502401001

Администрация Городского округа Шатура Московской области

Рассмотрев заявление о предоставлении технических условий подключения (технологического присоединения) объекта капитального строительства к сетям инженерно-технического обеспечения (теплоснабжения, водоснабжения, водоотведения) в целях подготовки и организации аукциона по продаже земельного участка, находящегося в государственной или муниципальной собственности, аукциона на право заключения договора аренды земельного участка, находящегося в государственной или муниципальной собственности (далее - технические условия), государственное казенное учреждение Московской области "Агентство развития коммунальной инфраструктуры" направляет прилагаемые сведения о технических условиях.

Номер запроса	P001-5448899544-45044679
Дата запроса	29-04-2021
Кадастровый номер земельного участка	50:25:0080114:480

Приложение: на 4 л. в 1 экз.

Директор

В.Е. Каретников

СВЕДЕНИЯ

о технических условиях подключения (технологического присоединения) к сетям инженерно-технического обеспечения (теплоснабжение, водоснабжение, водоотведение) земельного участка с кадастровым номером 50:25:0080114-480.

№ п/п	Сведения о технических условиях	Теплоснабжение (ТС)	Водоснабжение (ВС)	Водоотведение (ВО)
1	Номер ТУ	1	1	1
2	Наименование РСО	МУП «ППТО ГХ»	КС МО филиал «Шатурский Водокаanal»	КС МО филиал «Шатурский Водокаanal»
3	Дата выдачи ТУ	11-05-2021	12-05-2021	12-05-2021
4	Предельная свободная мощность существующих сетей	Отсутствует техническая возможность	Отсутствует техническая возможность	Отсутствует техническая возможность
5	Максимальная нагрузка в возможных точках подключения	Отсутствует техническая возможность	Отсутствует техническая возможность	Отсутствует техническая возможность
6	Срок действия технических условий	3 года	3 года	3 года
7	Срок подключения объекта капитального строительства	-	-	-
8	Информация о плате за подключение (технологическое присоединение)	-	-	-

12.05.2021 № 4123/В/01

Председателю комитета  
по управлению имуществом  
г.о. Шатура  
Московской области  
Смирновой М.В.

Уважаемая Мария Владимировна!

Филиалом АО «Мособлгаз» «Восток» рассмотрено Ваше обращение от 29.04.2021 Исх-КУИ-6192 по вопросу предоставления сведений о возможности подключения к газораспределительным сетям объектов капитального строительства, предполагаемых к размещению в г.о. Шатура Московской области, направляю запрашиваемую информацию.

Приложение: на 1 л.

С уважением,  
первый заместитель директора

ДОКУМЕНТ ПОДПИСАН  
ЭЛЕКТРОННОЙ ПОДПИСЬЮ  
Сертификат 0295498f800fca5c289a47dc5073e41f965a  
Выдан: Егоров Кирилл Львович  
Действителен с 31.03.2021 по 30.06.2022

К.Л. Егоров

Акишонков Алексей Анатольевич  
+7 (496)516 80 04, вн. 05245



### Сведения о технических условиях

на газоснабжение объекта капитального строительства, расположенного на земельном участке с кадастровым номером  
50:25:0080114:480

площадью 1200 кв. м по адресу:  
Московская область, г.о. Шатура, д. Ворово,  
южнее земельного участка с к.н. 50:25:0080114:123.

1. Предельная свободная мощность существующих сетей.  
Ориентировочным источником газоснабжения указанного земельного участка может являться газопровод от ГРС «Средняково». Предельная свободная мощность в точке подключения составляет 5 куб. м/час.
2. Максимальная нагрузка: 5 куб. м/час.
3. Срок подключения объекта капитального строительства к сетям инженерно-технического обеспечения: 2 года с даты заключения Договора о подключении.
4. Предварительный размер платы за подключение (технологическое присоединение) на дату опубликования извещения о проведении аукциона:  
Определяется в соответствии с Распоряжением Комитета по ценам и тарифам Московской области от 12.11.2020 №185-Р, и на дату расчета составляет 11 691 337,27 руб. (Одиннадцать миллионов шестьсот девяносто одна тысяча триста тридцать семь рублей 27 копеек), с учетом НДС–20%. Окончательный расчет будет определен после проведения экспертизы в ГАУ «Мособлэкспертиза».
5. Срок действия данных сведений.  
В течение 4 месяцев, а в случае внесения изменений в вышеуказанные нормативные акты – до внесения данных изменений.  
Данные сведения о технических условиях подключения не являются основанием для заключения Договора о подключении и разработки проекта газификации.

\* Если для реализации земельного участка на аукционе требуется большие значения предельной свободной мощности в точке подключения, то необходимо направить в адрес Филиала АО «Мособлгаз» «Восток» соответствующую заявку с приложением расчета запрашиваемого максимального часового расхода газа.

20.05.2021г. № ВЭС/010/879  
На Исх-КУИ-6431 от 12.05.2021г.

Председателю комитета по  
управлению имуществом  
Администрации городского округа  
Шатура Московской области

М.В. Смирновой

Почтовый адрес: 140700,  
Московская обл., г.Шатура,  
пл.Ленина, д.2

Филиал «Восточные электрические сети» ПАО «Россети Московский регион» рассмотрел Ваше обращение по вопросу предоставления сведений о технических условиях подключения к электрическим сетям, зарегистрированное 17.05.2021г. под вх. № ВЭС/010/323 и сообщает следующее:

Направляем запрашиваемые технические предложения о возможности технологического присоединения энергопринимающих устройств и информируем, что данные технические предложения подготовлены в соответствии с примерной формой для подготовки сведений, одобренной Решением Градостроительного комитета Московской области от 30.12.2017г.

Также сообщаем, что представляемая информация носит справочный характер, не возлагает на ПАО «Россети Московский регион» никаких обязательств по формированию технических решений в будущем. Поданные впоследствии заявки на технологическое присоединение будут рассмотрены ПАО «Россети Московский регион» без привязки к представленной в рамках настоящего письма информации.

Приложение: предложения по сведениям о технических условиях на электроснабжение земельного участка

**ПОДПИСАНО**  
**ЭЛЕКТРОННОЙ ПОДПИСЬЮ**

Заместитель директора по  
технологическому присоединению  
филиала ПАО "Россети  
Московский регион" - Восточные  
электрические сети  
Щербаков Роман Анатольевич

Исп. Шубина О.В.

РОССЕТИ МР



0 414028 771207

**Предложения по сведениям о технических условиях на электроснабжение земельного участка с кадастровым номером 50:25:0080114:480, площадью 1200 кв.м местоположением: Российская Федерация, Московская область, городской округ Шатура, д. Ворово, южнее земельного участка с кадастровым номером 50:25:00801 14:123.**

**1. Предельная свободная мощность существующих сетей.**

Вблизи указанного участка (~50 м) расположена ВЛ-0,4 кВ с ТП-10/0,4 кВ №874 с ПС-349, с резервом мощности 80 кВт. Также вблизи данного участка (~250м) расположена ВЛ-10кВ ф. 10 с ПС-349 «Коробово», с резервом мощности 1000 кВт (по данным Схемы и программы перспективного развития электроэнергетики Московской области на период 2020-2024 годов, утвержденной постановлением Губернатора Московской области от 30.04.2019 №197-ПГ).

**2. Максимальная нагрузка: 80 кВт-1000 кВт**

**3. Сроки подключения объекта капитального строительства к сетям инженерно-технического обеспечения.**

В соответствии с подпунктом б) пункта 16 Правил технологического присоединения энергопринимающих устройств потребителей электрической энергии, объектов по производству электрической энергии, а также объектов электросетевого хозяйства, принадлежащих сетевым организациям и иным лицам, к электрическим сетям, утвержденных постановлением Правительства Российской Федерации от 27.12.2004 № 861, срок присоединения составляет:

**3.1.** В случаях осуществления технологического присоединения к электрическим сетям классом напряжения до 20 кВ включительно, при этом расстояние от существующих электрических сетей необходимого класса напряжения до границ участка, на котором расположены присоединяемые энергопринимающие устройства, составляет не более 300 метров в городах и поселках городского типа и не более 500 метров в сельской местности и от сетевой организации не требуется выполнение работ по строительству (реконструкции) объектов электросетевого хозяйства, включенных (подлежащих включению) в инвестиционные программы сетевых организаций (в том числе смежных сетевых организаций), и (или) объектов по производству электрической энергии, за исключением работ по строительству объектов электросетевого хозяйства от существующих объектов электросетевого хозяйства до присоединяемых энергопринимающих устройств и (или) объектов электроэнергетики:

**3.1.1.** 4 месяца - для заявителей, максимальная мощность энергопринимающих устройств которых составляет до 670 кВт включительно;

**3.1.2.** 1 год - для заявителей, максимальная мощность энергопринимающих устройств которых составляет свыше 670 кВт.

**3.2.** В иных случаях:

**3.2.1.** 6 месяцев - для заявителей - юридических лиц или индивидуальных предпринимателей в целях технологического присоединения по одному источнику электроснабжения энергопринимающих устройств, максимальная мощность которых составляет до 150 кВт включительно (с учетом ранее присоединенных в данной точке присоединения энергопринимающих устройств), для заявителей - физических лиц в целях технологического присоединения энергопринимающих устройств, максимальная мощность которых составляет до 15 кВт включительно (с учетом ранее присоединенных в данной точке присоединения энергопринимающих устройств), которые используются для бытовых и иных нужд, не связанных с осуществлением предпринимательской деятельности, и электроснабжение которых предусматривается по одному источнику, и для заявителей, осуществляющих технологическое присоединение путем перераспределения мощности, если технологическое присоединение осуществляется к электрическим сетям, уровень напряжения которых составляет до 20 кВ включительно, и если расстояние от

существующих электрических сетей необходимого класса напряжения до границ участка заявителя, на котором расположены присоединяемые энергопринимающие устройства, составляет не более 300 метров в городах и поселках городского типа и не более 500 метров в сельской местности;

3.2.2. 1 год - для заявителей, максимальная мощность энергопринимающих устройств которых составляет менее 670 кВт, если более короткие сроки не предусмотрены инвестиционной программой соответствующей сетевой организации и/или, соглашением сторон;

3.2.3. 2 года - для заявителей, максимальная мощность энергопринимающих устройств которых составляет не менее 670 кВт, если иные сроки (но не более 4 лет) не предусмотрены инвестиционной программой соответствующей сетевой организации или соглашением сторон;

#### 4. Информация о плате за подключение (технологическое присоединение) на дату опубликования извещения о проведении аукциона.

В соответствии с распоряжением Комитета по ценам и тарифам Московской области От 18.12.2020 № 277-Р.

Стандартизированные тарифные ставки на покрытие расходов на технологическое присоединение энергопринимающих устройств потребителей электрической энергии, объектов электросетевого хозяйства, принадлежащих сетевым организациям и иным лицам, по мероприятиям, указанным в пункте 16 (за исключением подпункта «б») Методических указаний, к электрическим сетям сетевых организаций на территории Московской области (на территории городских населенных пунктов и территорий, не относящихся к территориям городских населенных пунктов) для постоянной и временной схемы электроснабжения (без НДС в ценах периода регулирования)

Наименование стандартизированной тарифной ставки		Стандартизированная тарифная ставка (без НДС), руб. за одно присоединение
1	2	3
C <sub>1</sub>	стандартизированная тарифная ставка на покрытие расходов на технологическое присоединение энергопринимающих устройств потребителей электрической энергии, объектов электросетевого хозяйства, принадлежащих сетевым организациям и иным лицам, на подготовку и выдачу сетевой организацией технических условий заявителю и проверку сетевой организацией выполнения технических условий заявителем	10 033,26
C <sub>1.1</sub>	стандартизированная тарифная ставка на покрытие расходов на подготовку и выдачу сетевой организацией технических условий заявителю	5 684,80
C <sub>1.2</sub>	стандартизированная тарифная ставка на покрытие расходов на проверку сетевой организацией выполнения технических условий заявителем	4 348,46

Стандартизированные тарифные ставки на покрытие расходов сетевых организаций на обеспечение средствами коммерческого учета электрической энергии (мощности) за точку учета на территории Московской области (на территории городских населенных пунктов и территорий, не относящихся к территориям городских населенных пунктов) для постоянной и временной схемы электроснабжения (без НДС в ценах периода регулирования)

Наименование стандартизированной тарифной ставки		Стандартизированная тарифная ставка (без НДС)
1		2
С8(s;t) - Стандартизированная тарифная ставка на покрытие расходов сетевой организации на обеспечение средствами коммерческого учета электрической энергии (мощности) за точку учета (руб.)		
С <sub>8.1.1</sub> 0,4 кВ и ниже без ТТ	средства коммерческого учета электрической энергии (мощности) однофазные прямого включения	17 119,91
С <sub>8.2.1</sub> 0,4 кВ и ниже без ТТ	средства коммерческого учета электрической энергии (мощности) трехфазные прямого включения	24 224,22
С <sub>8.2.2</sub> 0,4 кВ и ниже с ТТ	средства коммерческого учета электрической энергии (мощности) трехфазные полукосвенного включения	32 797,66
С <sub>8.2.3</sub> 1-20 кВ	средства коммерческого учета электрической энергии (мощности) трехфазные косвенного включения ****	345 647,15

Стандартизированные тарифные ставки на покрытие расходов по строительству объектов электросетевого хозяйства от существующих объектов электросетевого хозяйства до присоединяемых энергопринимающих устройств потребителей электрической энергии, объектов электросетевого хозяйства, принадлежащих сетевым организациям и иным лицам («последняя миля»), к электрическим сетям сетевых организаций на территории Московской области, а также расходов на обеспечение средствами коммерческого учета электрической энергии (мощности) (на территории городских населенных пунктов и территорий, не относящихся к территориям городских населенных пунктов) для постоянной схемы электроснабжения (без НДС в ценах периода регулирования)

Наименование стандартизированной тарифной ставки	Стандартизированные тарифные ставки		
	0,4 кВ и ниже	1- 20 кВ	
	более 150 кВт		
1	2	3	4
С <sub>2</sub>	стандартизированная тарифная ставка на покрытие расходов сетевой организации на строительство воздушных линий электропередачи в расчете на 1 км линий (руб./км)		
С <sub>2.1.1.1</sub>	воздушные линии на железобетонных опорах изолированным сталеалюминиевым проводом сечением до 50 квадратных мм включительно	1 492 897,29	2 819 825,63
С <sub>2.1.1.2</sub>	воздушные линии на железобетонных опорах изолированным сталеалюминиевым проводом сечением от 50 до 100 квадратных мм включительно	1 947 620,27	2 842 830,83
С <sub>2.1.1.3</sub>	воздушные линии на железобетонных опорах изолированным сталеалюминиевым проводом сечением от 100 до 200 квадратных мм включительно	2 078 551,98	2 872 291,75

C <sub>2.3.1.4.1</sub>	воздушные линии на железобетонных опорах изолированным алюминиевым проводом сечением до 50 квадратных мм включительно	1 598 362,16	2 759 877,97
C <sub>2.3.1.4.2</sub>	воздушные линии на железобетонных опорах изолированным алюминиевым проводом сечением от 50 до 100 квадратных мм включительно	1 903 555,36	2 839 545,82
C <sub>2.3.1.4.3</sub>	воздушные линии на железобетонных опорах изолированным алюминиевым проводом сечением от 100 до 200 квадратных мм включительно	2 288 203,68	2 840 846,12
C <sub>3</sub>	стандартизированная тарифная ставка на покрытие расходов сетевой организации на строительство кабельных линий электропередачи в расчете на 1 км линий (руб./км)		
C <sub>3.1.1.1.1</sub>	кабельные линии в траншеях одножильные с резиновой или пластмассовой изоляцией сечением провода до 50 квадратных мм включительно	1 669 911,80	1 645 545,00
C <sub>3.1.1.1.2</sub>	кабельные линии в траншеях одножильные с резиновой или пластмассовой изоляцией сечением провода от 50 до 100 квадратных мм включительно	1 854 702,23	3 806 815,17
C <sub>3.1.1.1.3</sub>	кабельные линии в траншеях одножильные с резиновой или пластмассовой изоляцией сечением провода от 100 до 200 квадратных мм включительно	2 018 223,49	4 246 008,86
C <sub>3.1.1.1.4</sub>	кабельные линии в траншеях одножильные с резиновой или пластмассовой изоляцией сечением провода от 200 до 500 квадратных мм включительно	x	6 678 093,61
C <sub>3.1.1.1.5</sub>	кабельные линии в траншеях одножильные с резиновой или пластмассовой изоляцией сечением провода от 500 до 800 квадратных мм включительно	x	7 856 330,63
C <sub>3.1.1.2.2</sub>	кабельные линии в траншеях одножильные с бумажной изоляцией сечением провода от 50 до 100 квадратных мм включительно	1 854 702,23	2 585 978,41
C <sub>3.1.1.2.3</sub>	кабельные линии в траншеях одножильные с бумажной изоляцией сечением провода от 100 до 200 квадратных мм включительно	x	3 523 269,45
C <sub>3.1.1.2.4</sub>	кабельные линии в траншеях одножильные с бумажной изоляцией сечением провода от 200 до 500 квадратных мм включительно	x	4 426 727,46
C <sub>3.1.2.1.1</sub>	кабельные линии в траншеях многожильные с резиновой или пластмассовой изоляцией сечением провода до 50 квадратных мм включительно	1 650 299,68	3 094 565,11
C <sub>3.1.2.1.2</sub>	кабельные линии в траншеях многожильные с резиновой или пластмассовой изоляцией сечением провода от 50 до 100 квадратных мм включительно	1 930 990,06	x
C <sub>3.1.2.1.3</sub>	кабельные линии в траншеях многожильные с резиновой или пластмассовой изоляцией сечением провода от 100 до 200 квадратных мм	2 130 962,78	4 029 993,89

	включительно		
C <sub>3.1.2.1.4</sub>	кабельные линии в траншеях многожильные с резиновой или пластмассовой изоляцией сечением провода от 200 до 500 квадратных мм включительно	2 711 893,97	5 193 547,94
C <sub>3.1.2.2.1</sub>	кабельные линии в траншеях многожильные с бумажной изоляцией сечением провода до 50 квадратных мм включительно	x	2 289 639,43
C <sub>3.1.2.2.2</sub>	кабельные линии в траншеях многожильные с бумажной изоляцией сечением провода от 50 до 100 квадратных мм включительно	1 854 702,23	2 944 602,63
C <sub>3.1.2.2.3</sub>	кабельные линии в траншеях многожильные с бумажной изоляцией сечением провода от 100 до 200 квадратных мм включительно	1 879 351,61	3 549 547,03
C <sub>3.1.2.2.4</sub>	кабельные линии в траншеях многожильные с бумажной изоляцией сечением провода от 200 до 500 квадратных мм включительно	x	5 054 215,62
C <sub>3</sub>	<b>стандартизированные тарифные ставки на покрытие расходов сетевой организации на строительство кабельных линий электропередачи методом горизонтального наклонного бурения (руб./км)</b>		
C <sub>3.6.2.1.2</sub>	кабельные линии, прокладываемые путем горизонтального наклонного бурения, многожильные с резиновой или пластмассовой изоляцией сечением провода от 50 до 100 квадратных мм включительно	18 649 193,33	x
C <sub>3.6.2.1.3</sub>	кабельные линии, прокладываемые путем горизонтального наклонного бурения, многожильные с резиновой или пластмассовой изоляцией сечением провода от 100 до 200 квадратных мм включительно	19 469 486,32	x
C <sub>3.6.2.1.4</sub>	кабельные линии, прокладываемые путем горизонтального наклонного бурения, многожильные с резиновой или пластмассовой изоляцией сечением провода от 200 до 500 квадратных мм включительно	24 401 655,27	x
C <sub>3.6.1.1.2</sub>	кабельные линии, прокладываемые путем горизонтального наклонного бурения, одножильные с резиновой или пластмассовой изоляцией сечением провода от 50 до 100 квадратных мм включительно	x	13 158 680,48
C <sub>3.6.1.1.3</sub>	кабельные линии, прокладываемые путем горизонтального наклонного бурения, одножильные с резиновой или пластмассовой изоляцией сечением провода от 100 до 200 квадратных мм включительно	x	16 180 599,35
C <sub>3.6.1.1.4</sub>	кабельные линии, прокладываемые путем горизонтального наклонного бурения, одножильные с резиновой или пластмассовой изоляцией сечением провода от 200 до 500 квадратных мм включительно	x	17 576 502,96
C <sub>3.6.1.1.5</sub>	кабельные линии, прокладываемые путем горизонтального наклонного бурения, одножильные с резиновой или пластмассовой изоляцией сечением	x	19 282 911,50

	провода от 500 до 800 квадратных мм включительно		
C <sub>3.6.2.2.1</sub>	кабельные линии, прокладываемые путем горизонтального наклонного бурения, многожильные с бумажной изоляцией сечением провода до 50 квадратных мм включительно	x	14 652 540,24
C <sub>3.6.2.2.2</sub>	кабельные линии, прокладываемые путем горизонтального наклонного бурения, многожильные с бумажной изоляцией сечением провода от 50 до 100 квадратных мм включительно	x	17 298 039,18
C <sub>3.6.2.2.3</sub>	кабельные линии, прокладываемые путем горизонтального наклонного бурения, многожильные с бумажной изоляцией сечением провода от 100 до 200 квадратных мм включительно	x	17 954 730,13
C <sub>3.6.2.2.4</sub>	кабельные линии, прокладываемые путем горизонтального наклонного бурения, многожильные с бумажной изоляцией сечением провода от 200 до 500 квадратных мм включительно	x	20 106 765,85
C <sub>4</sub>	стандартизированные тарифные ставки на покрытие расходов сетевой организации на строительство пунктов секционирования (реклоузеров, распределительных пунктов, переключательных пунктов) на i-м уровне напряжения (руб./шт)		
C <sub>4.1.3</sub> **	реклоузеры номинальным током от 250 до 500 А включительно	x	1 531 157,43
C <sub>4.1.4</sub> **	реклоузеры номинальным током от 500 до 1000 А включительно	x	1 810 291,66
C <sub>4.2.4</sub>	распределительные пункты номинальным током от 500 до 1000 А включительно	x	18 579 794,08
C <sub>4.2.5</sub>	распределительные пункты номинальным током свыше 1000 А	x	19 247 556,48
C <sub>4.3.1</sub>	переключательные пункты номинальным током до 100 А включительно	77 957,12	84 395,03
C <sub>4.3.2</sub>	переключательные пункты номинальным током от 250 до 500 А включительно	46 656,90	43 480,69
C <sub>4.3.4</sub>	переключательные пункты номинальным током от 500 до 1000 А включительно	71 799,61	71 799,61
C <sub>5</sub>	стандартизированная тарифная ставка на покрытие расходов сетевой организации на строительство трансформаторных подстанций (ТП), за исключением распределительных трансформаторных подстанций (РТП), с уровнем напряжения до 35 кВ (руб./кВт)		
C <sub>5.1.1</sub>	однотрансформаторные подстанции (за исключением РТП) мощностью до 25 кВА включительно	19 928,29	
C <sub>5.1.2</sub>	однотрансформаторные подстанции (за исключением РТП) мощностью от 25 до 100 кВА включительно	8 374,28	
C <sub>5.1.3</sub>	однотрансформаторные подстанции (за исключением РТП) мощностью от 100 до 250 кВА включительно	4 785,91	
C <sub>5.1.4</sub>	однотрансформаторные подстанции (за исключением РТП) мощностью от 250 до 400 кВА включительно	3 309,22	
C <sub>5.1.5</sub>	однотрансформаторные подстанции (за исключением РТП) мощностью от 420 до 1000 кВА включительно	2 869,86	
C <sub>5.2.2</sub>	двухтрансформаторные и более подстанции (за исключением РТП) мощностью от 25 до 100 кВА включительно	16 083,92	



C <sub>5.2.3</sub>	двухтрансформаторные и более подстанции (за исключением РТП) мощностью от 100 до 250 кВА включительно	8 007,09	
C <sub>5.2.4</sub>	двухтрансформаторные и более подстанции (за исключением РТП) мощностью от 250 до 400 кВА включительно	5 063,21	
C <sub>5.2.5</sub>	двухтрансформаторные и более подстанции (за исключением РТП) мощностью от 420 до 1000 кВА включительно	4 183,98	
C <sub>5.2.6</sub>	двухтрансформаторные и более подстанции (за исключением РТП) мощностью свыше 1000 кВА	2 906,18	
C <sub>6</sub>	стандартизированные тарифные ставки на покрытие расходов сетевой организации на строительство распределительных трансформаторных подстанций (РТП) с уровнем напряжения до 35 кВ (руб./кВт)		
C <sub>6.2.4</sub>	распределительные двухтрансформаторные подстанции мощностью от 250 до 400 кВА включительно	29 100,73	
C <sub>6.2.5</sub>	распределительные двухтрансформаторные подстанции мощностью от 420 до 1000 кВА включительно	15 687,16	
C <sub>6.2.6</sub>	распределительные двухтрансформаторные подстанции мощностью свыше 1000 кВА	5 629,28	
C <sub>8</sub>	стандартизированные тарифные ставки на покрытие расходов сетевой организации обеспечение средствами коммерческого учета электрической энергии (мощности) (рублей за точку учета)		
C <sub>8.1.1</sub> 0,4 кВ и ниже без ТТ	средства коммерческого учета электрической энергии (мощности) однофазные прямого включения	17 787,59	x
C <sub>8.2.1</sub> 0,4 кВ и ниже без ТТ	средства коммерческого учета электрической энергии (мощности) трехфазные прямого включения	25 168,96	x
C <sub>8.2.2</sub> 0,4 кВ и ниже с ТТ	средства коммерческого учета электрической энергии (мощности) трехфазные полукосвенного включения	34 076,77	x
C <sub>8.2.3</sub> 1-20 кВ	средства коммерческого учета электрической энергии (мощности) трехфазные косвенного включения	x	359 127,39

Ставки за единицу максимальной мощности на уровне напряжения 20 кВ и менее и максимальной мощности менее 670 кВт на покрытие расходов по мероприятиям, указанным в пункте 16 (за исключением подпункта «б») Методических указаний (для постоянной и временной схемы электроснабжения), по строительству объектов электросетевого хозяйства от существующих объектов электросетевого хозяйства до присоединяемых энергопринимающих устройств потребителей электрической энергии, объектов электросетевого хозяйства, принадлежащих сетевым организациям и иным лицам («последняя миля»), при технологическом присоединении к электрическим сетям сетевых организаций на территории Московской области, а также (на территории городских населенных пунктов и территорий, не относящихся к территориям городских населенных пунктов), для постоянной схемы электроснабжения (без НДС в ценах периода регулирования)

Наименование ставок за единицу максимальной мощности (руб./кВт)	Тарифные ставки		
	0,4 кВ	6 кВ, 10 кВ, 20 кВ	
	более 150 кВт		
1	2	3	4

$C_1^{max}$	ставка на покрытие расходов на технологическое присоединение энергопринимающих устройств потребителей электрической энергии, объектов электросетевого хозяйства, принадлежащих сетевым организациям и иным лицам, на подготовку и выдачу сетевой организацией технических условий заявителю и проверку сетевой организацией выполнения технических условий заявителем	368,11	
$C_{1,1}^{max}$	ставка на покрытие расходов сетевой организации на подготовку и выдачу сетевой организацией технических условий заявителю	209,21	
$C_{1,2}^{max}$	ставка на покрытие расходов на проверку выполнения сетевой организацией выполнения технических условий заявителем	158,9	
$C_2^{max N}$	<b>ставка за единицу максимальной мощности на покрытие расходов сетевой организации на строительство воздушных линий электропередачи</b>		
$C \max N,$ 2.3.1.3.1	воздушные линии на железобетонных опорах изолированным сталеалюминиевым проводом сечением до 50 квадратных мм включительно	2 519,33	958,13
$C \max N,$ 2.3.1.3.2	воздушные линии на железобетонных опорах изолированным сталеалюминиевым проводом сечением от 50 до 100 квадратных мм включительно	3 286,69	965,94
$C \max N,$ 2.3.1.3.3	воздушные линии на железобетонных опорах изолированным сталеалюминиевым проводом сечением от 100 до 200 квадратных мм включительно	3 507,64	975,95
$C \max N,$ 2.3.1.4.1	воздушные линии на железобетонных опорах изолированным алюминиевым проводом сечением до 50 квадратных мм включительно	2 571,03	948,28
$C \max N,$ 2.3.1.4.2	воздушные линии на железобетонных опорах изолированным алюминиевым проводом сечением от 50 до 100 квадратных мм включительно	3 061,95	975,65
$C \max N,$ 2.3.1.4.3	воздушные линии на железобетонных опорах изолированным алюминиевым проводом сечением от 100 до 200 квадратных мм включительно	3 680,67	976,10
$C_3^{max N}$	<b>ставка за единицу максимальной мощности на покрытие расходов сетевой организации на строительство кабельных линий электропередачи</b>		
$C \max N,$ 3.1.1.1.1	кабельные линии в траншеях одножильные с резиновой или пластмассовой изоляцией сечением провода до 50 квадратных мм включительно	3 809,02	860,19
$C \max N,$ 3.1.1.1.2	кабельные линии в траншеях одножильные с резиновой или пластмассовой изоляцией сечением провода от 50 до 100 квадратных мм включительно	4 230,52	1 989,97
$C \max N,$ 3.1.1.1.3	кабельные линии в траншеях одножильные с резиновой или пластмассовой изоляцией сечением провода от 100 до 200 квадратных мм включительно	4 603,51	2 219,55

С max N, 3.1.1.14	кабельные линии в траншеях одножильные с резиновой или пластмассовой изоляцией сечением провода от 200 до 500 квадратных мм включительно	x	3 490,90
С max N, 3.1.1.23	кабельные линии в траншеях одножильные с бумажной изоляцией сечением провода от 100 до 200 квадратных мм включительно	x	2 915,85
С max N, 3.1.1.24	кабельные линии в траншеях одножильные с бумажной изоляцией сечением провода от 200 до 500 квадратных мм включительно	x	3 663,55
С max N, 3.1.2.1.1	кабельные линии в траншеях многожильные с резиновой или пластмассовой изоляцией сечением провода до 50 квадратных мм включительно	3 302,38	1 612,95
С max N, 3.1.2.1.2	кабельные линии в траншеях многожильные с резиновой или пластмассовой изоляцией сечением провода от 50 до 100 квадратных мм включительно	3 864,07	x
С max N, 3.1.2.1.3	кабельные линии в траншеях многожильные с резиновой или пластмассовой изоляцией сечением провода от 100 до 200 квадратных мм включительно	4 264,23	2 100,52
С max N, 3.1.2.1.4	кабельные линии в траншеях многожильные с резиновой или пластмассовой изоляцией сечением провода от 200 до 500 квадратных мм включительно	5 426,72	2 706,99
С max N, 3.1.2.2.1	кабельные линии в траншеях многожильные с бумажной изоляцией сечением провода до 50 квадратных мм включительно	x	1 416,44
С max N, 3.1.2.2.2	кабельные линии в траншеях многожильные с бумажной изоляцией сечением провода от 50 до 100 квадратных мм включительно	4 186,53	1 821,62
С max N, 3.1.2.2.3	кабельные линии в траншеях многожильные с бумажной изоляцией сечением провода от 100 до 200 квадратных мм включительно	4 242,17	2 195,86
С max N, 3.1.2.2.4	кабельные линии в траншеях многожильные с бумажной изоляцией сечением провода от 200 до 500 квадратных мм включительно	x	3 126,69
<b>C<sub>3</sub> max N</b>	<b>ставка за единицу максимальной мощности на покрытие расходов сетевой организации по строительству кабельных линий электропередачи методом горизонтального наклонного бурения</b>		
С max N, 3.6.2.1.2	кабельные линии, прокладываемые путем горизонтального наклонного бурения, многожильные с резиновой или пластмассовой изоляцией сечением провода от 50 до 100 квадратных мм включительно	1 988,44	x
С max N, 3.6.2.1.3	кабельные линии, прокладываемые путем горизонтального наклонного бурения, многожильные с резиновой или пластмассовой изоляцией сечением провода от 100 до 200 квадратных мм включительно	2 075,91	x

C max N, 3.6.2.1.4	кабельные линии, прокладываемые путем горизонтального наклонного бурения, многожильные с резиновой или пластмассовой изоляцией сечением провода от 200 до 500 квадратных мм включительно	2 601,79	x
C max N, 3.6.1.1.2	кабельные линии, прокладываемые путем горизонтального наклонного бурения, одножильные с резиновой или пластмассовой изоляцией сечением провода от 50 до 100 квадратных мм включительно	x	1 902,65
C max N, 3.6.1.1.4	кабельные линии, прокладываемые путем горизонтального наклонного бурения, одножильные с резиновой или пластмассовой изоляцией сечением провода от 200 до 500 квадратных мм включительно	x	2 541,44
C max N, 3.6.2.2.1	кабельные линии, прокладываемые путем горизонтального наклонного бурения, многожильные с бумажной изоляцией сечением провода до 50 квадратных мм включительно	x	1 860,17
C max N, 3.6.2.2.2	кабельные линии, прокладываемые путем горизонтального наклонного бурения, многожильные с бумажной изоляцией сечением провода от 50 до 100 квадратных мм включительно	x	2 196,02
C max N, 3.6.2.2.3	кабельные линии, прокладываемые путем горизонтального наклонного бурения, многожильные с бумажной изоляцией сечением провода от 100 до 200 квадратных мм включительно	x	2 279,39
C max N, 3.6.2.2.4	кабельные линии, прокладываемые путем горизонтального наклонного бурения, многожильные с бумажной изоляцией сечением провода от 200 до 500 квадратных мм включительно	x	2 552,60
C <sub>4</sub> max N	<b>ставка за единицу максимальной мощности на покрытие расходов сетевой организации по строительству пунктов секционирования (реклоузеров, распределительных пунктов, переключательных пунктов) на i-м уровне напряжения</b>		
C max N, 4.1.4**	реклоузеры номинальным током от 500 до 1000 А включительно	x	638,48
C max N, 4.3.1	переключательные пункты номинальным током до 100 А включительно	552,63	552,63
C max N, 4.3.3	переключательные пункты номинальным током от 250 до 500 А включительно	544,81	544,81
C <sub>5</sub> max N	<b>ставка платы за единицу максимальной мощности на покрытие расходов сетевой организации по строительству трансформаторных подстанций (ТП), за исключением распределительных трансформаторных подстанций (РТП), с уровнем напряжения до 35 кВ</b>		
C max N, 5.1.1	однотрансформаторные подстанции (за исключением РТП) мощностью до 25 кВА включительно	19 928,29	
C max N, 5.1.2	однотрансформаторные подстанции (за исключением РТП) мощностью от 25 до 100 кВА включительно	8 374,28	

$C_{max N, 5.1.3}$	однотрансформаторные подстанции (за исключением РТП) мощностью от 100 до 250 кВА включительно	4 785,91	
$C_{max N, 5.1.4}$	однотрансформаторные подстанции (за исключением РТП) мощностью от 250 до 400 кВА включительно	3 309,22	
$C_{max N, 5.1.5}$	однотрансформаторные подстанции (за исключением РТП) мощностью от 420 до 1000 кВА включительно	2 869,86	
$C_{max N, 5.2.2}$	двухтрансформаторные и более подстанции (за исключением РТП) мощностью от 25 до 100 кВА включительно	16 083,92	
$C_{max N, 5.2.3}$	двухтрансформаторные и более подстанции (за исключением РТП) мощностью от 100 до 250 кВА включительно	8 007,09	
$C_{max N, 5.2.4}$	двухтрансформаторные и более подстанции (за исключением РТП) мощностью от 250 до 400 кВА включительно	5 063,21	
$C_{max N, 5.2.5}$	двухтрансформаторные и более подстанции (за исключением РТП) мощностью от 420 до 1000 кВА включительно	4 183,98	
$C_6^{max N}$	ставка за единицу максимальной мощности на покрытие расходов сетевой организации на строительство распределительных трансформаторных подстанций (РТП) с уровнем напряжения до 35 кВ		
$C_{max N, 6.2.4}$	распределительные двухтрансформаторные подстанции мощностью от 250 до 400 кВА включительно	29 100,73	
$C_{max N, 6.2.5}$	распределительные двухтрансформаторные подстанции мощностью от 420 до 1000 кВА включительно	15 687,16	
$C_8^{max N}$	ставка за единицу максимальной мощности на покрытие расходов сетевой организации на обеспечение средствами коммерческого учета электрической энергии (мощности)		
$C_{max N, 8.1.1}$	средства коммерческого учета электрической энергии (мощности) однофазные прямого включения	1 332,04	x
$C_{max N, 8.2.1}$	средства коммерческого учета электрической энергии (мощности) трехфазные прямого включения	814,14	x
$C_{max N, 8.2.2}$	средства коммерческого учета электрической энергии (мощности) трехфазные полукосвенного включения	148,75	x
$C_{max N, 8.2.3}$	средства коммерческого учета электрической энергии (мощности) трехфазные косвенного включения	x	660,55

**Формула платы за технологическое присоединение к электрическим сетям сетевых организаций московской области на территории Московской области.**

1. Если отсутствует необходимость реализации мероприятий "последней мили", то формула платы определяется как произведение стандартизированной тарифной ставки на покрытие расходов на технологическое присоединение энергопринимающих устройств потребителей электрической энергии, объектов электросетевого хозяйства, принадлежащих сетевым организациям и иным лицам, по мероприятиям, указанным в п. 16 Методических указаний (кроме подпунктов "б") ( $C_1$ ):

$$P = C_1, (\text{руб.})$$

2. Если при технологическом присоединении энергопринимающих устройств

заявителя согласно техническим условиям предусматривается мероприятие «последней мили» по прокладке воздушных и (или) кабельных линий (в том числе методом горизонтального направленного бурения), строительство которых предусмотрено согласно выданным техническим условиям для технологического присоединения заявителя, то формула платы определяется как сумма стандартизированной тарифной ставки  $C_1$  и произведения стандартизированной тарифной ставки на покрытие расходов сетевой организации на строительство воздушных линий ( $C_2$ ), и (или) кабельных линий ( $C_3$ ) электропередачи на том уровне напряжения, и (или) кабельных линий электропередачи, строительство которых выполняется методом горизонтального направленного бурения трубами  $j$ -того диаметра ( $C_{3,ГНБ}$ ), на соответствующие протяженности воздушных линий ( $L_{2j}$ ), и (или) кабельных линий ( $L_{3j}$ ), и (или) кабельных линий, строительство которых выполняется методом горизонтального направленного бурения трубами  $j$ -того диаметра ( $L_{3,ГНБj}$ ):

$$P_{C_1, C_2, C_3, C_{3,ГНБj}} = C_1 + C_{2j} \times L_{2j} + C_{3j} \times L_{3j} + C_{3,ГНБj} \times L_{3,ГНБj}, (\text{руб.})$$

3. Если при технологическом присоединении энергопринимающих устройств заявителя согласно техническим условиям предусматриваются мероприятия «последней мили» по строительству пунктов секционирования (реклоузеров (КРУН), распределительных пунктов), трансформаторных подстанций (ТП), за исключением распределительных трансформаторных подстанций (РТП), распределительных трансформаторных подстанций (РТП) с уровнем напряжения до 35 кВ, то формула платы определяется как сумма расходов, определенных в соответствии с пунктом 2 настоящего приложения, произведения ставки  $C_4$  и количества пунктов секционирования (реклоузеров (КРУН) ( $k$ ), распределительных пунктов ( $m$ )), и произведения ставок  $C_5$ ,  $C_6$ ,  $C_7$  и объема максимальной мощности ( $N_i$ ) указанного заявителем в заявке на технологическое присоединение:

$$P_{C_4 \text{ реклоузер (КРУН) 6кВ 10 кВ 20 кВ, } C_4 \text{ РП 6 кВ 10кВ 20 кВ, } C_5 \text{ ТП 10/0,4 кВ, } C_6 \text{ РТП 10/0,4 кВ}} = \\ = C_1 + C_{2j} \times L_{2j} + C_{3j} \times L_{3j} + C_{3,ГНБj} \times L_{3,ГНБj} + C_4 \text{ КРУН 6кВ 10 кВ 20 кВ} \times k + \\ + C_4 \text{ РП 6кВ 10 кВ 20 кВ} \times m + C_5 \text{ ТП 10/0,4 кВ} \times N_1 + C_6 \text{ РТП 10/0,4 кВ} \times N_1, (\text{руб.})$$

4. В случае если Заявитель при технологическом присоединении запрашивает вторую или первую категорию надежности электроснабжения (технологическое присоединение к двум независимым источникам энергоснабжения), то размер платы за технологическое присоединение ( $P_{\text{общ}}$ ) определяется следующим образом:

$$P_{\text{общ}} = P + (P_{\text{ист1}} + P_{\text{ист2}}), (\text{руб.})$$

где:

$$P = C_1, (\text{руб.})$$

Рист1 - расходы на мероприятия "последней мили" по первому независимому источнику энергоснабжения, осуществляемые для конкретного присоединения в зависимости от способа присоединения и уровня запрашиваемого напряжения на основании выданных сетевой организацией технических условий (руб.); Рист2 - расходы на мероприятия "последней мили" по второму независимому источнику энергоснабжения, осуществляемые для конкретного присоединения в зависимости от способа присоединения и уровня запрашиваемого напряжения на основании выданных сетевой организацией технических условий (руб.).

5. Если при технологическом присоединении Заявителя согласно техническим условиям срок выполнения мероприятий по технологическому присоединению предусмотрен на период больше одного года, то стоимость мероприятий, учитываемых в плате, рассчитанной в год подачи заявки, индексируется следующим образом:

-50% стоимости мероприятий, предусмотренных техническими условиями, умножается на произведение прогнозных индексов-дефляторов по подразделу "Строительство", публикуемых Министерством экономического развития Российской Федерации на соответствующий год (при отсутствии данного индекса используется индекс потребительских цен на соответствующий год) за половину периода, указанного в технических условиях, начиная с года, следующего за годом утверждения платы; -50% стоимости мероприятий, предусмотренных техническими условиями, умножается на произведение прогнозных индексов-дефляторов по подразделу "Строительство" публикуемых Министерством экономического развития Российской Федерации на соответствующий год (при отсутствии данного индекса используется индекс потребительских цен на соответствующий год) за период, указанный в технических условиях, начиная с года, следующего за годом утверждения платы. 6. Для заявителей, осуществляющих технологическое присоединение своих энергопринимающих устройств максимальной мощностью не более 150 кВт (с учетом мощности ранее присоединенных в данной точке присоединения энергопринимающих устройств), формула платы за технологическое присоединение энергопринимающих устройств таких заявителей имеет следующий вид:

$$P_{\text{не более 150 кВт}} = C_1$$

Стандартизированные тарифные ставки  $C_2$  и  $C_3$  применяются к протяженности линий электропередачи по трассе.

Размер платы для каждого технологического присоединения рассчитывается сетевой организацией в соответствии с утвержденной формулой.

**5 Срок действия данных сведений.**

В течение 180-ти дней, а в случае внесения изменений в вышеуказанные нормативные акты - до внесения данных изменений.

**ПОДПИСАНО**  
**ЭЛЕКТРОННОЙ ПОДПИСЬЮ**

Заместитель директора по  
технологическому присоединению  
филиала ПАО "Россети  
Московский регион" - Восточные  
электрические сети  
Щербаков Роман Анатольевич





**ФОРМА ЗАЯВКИ НА УЧАСТИЕ В АУКЦИОНЕ В ЭЛЕКТРОННОЙ ФОРМЕ  
на право заключения договора аренды земельного участка**

**В Аукционную комиссию**  
**Заявитель**

(Ф.И.О. гражданина)

Паспортные данные: серия.....№ ....., дата выдачи «.....» .....  
кем выдан.....  
Адрес места жительства (по паспорту).....  
Почтовый адрес для направления корреспонденции.....  
Контактный телефон .....

ОГРНИП (для индивидуального предпринимателя): № .....

**Представитель Заявителя<sup>1</sup>**..... (Ф.И.О.).....  
Действует на основании доверенности от «.....».....20.....г., № .....

Паспортные данные представителя: серия .....№ ....., дата выдачи «.....» .....  
кем выдан .....

Адрес места жительства (по паспорту).....  
Почтовый адрес для направления корреспонденции.....  
Контактный телефон .....

**принял решение об участии в аукционе в электронной форме на право заключения договора аренды земельного участка и обязуется обеспечить поступление задатка в размере \_\_\_\_\_ руб. \_\_\_\_\_ (сумма прописью), в сроки и в порядке, установленные в Извещении о проведении аукциона в электронной форме на право аренды Земельного участка в электронной форме, и в соответствии с Регламентом Оператора электронной площадки и Инструкциями Претендента/Арендатора, размещенными на электронной площадке (далее – Регламент и Инструкции).**

1. Заявитель обязуется:
  - 1.1. Соблюдать условия и порядок проведения аукциона в электронной форме, содержащиеся в Извещении о проведении аукциона в электронной форме, Регламенте и Инструкциях.<sup>2</sup>
  - 1.2. В случае признания Победителем аукциона в электронной форме, а также в иных случаях, предусмотренных пунктами 13 и 14 статьи 39.12 Земельного кодекса Российской Федерации, заключить договор аренды с Арендодателем в соответствии с порядком, сроками и требованиями, установленными Извещением о проведении аукциона в электронной форме и договором аренды земельного участка.
  - 1.3. Использовать земельный участок в соответствии с видом разрешенного использования, указанным в Извещении о проведении аукциона в электронной форме и договоре аренды земельного участка.
2. Заявитель согласен и принимает все условия, требования, положения Извещения о проведении аукциона в электронной форме, проекта договора аренды Земельного участка, Регламента и Инструкций, и они ему понятны. Заявителю известны сведения о Земельном участке, Заявитель надлежащим образом ознакомлен с реальным состоянием Земельного участка **и не имеет претензий к ним.**
3. Заявитель извещен о том, что он вправе отозвать Заявку в любое время до установленных даты и времени окончания срока приема Заявок на участие в аукционе в электронной форме, в порядке, установленном в Извещении о проведении аукциона в электронной форме.
4. Изменение вида разрешенного использования Земельного участка, переданного в аренду по результатам аукциона в электронной форме, в течение срока действия договора аренды не допускается.
5. Ответственность за достоверность представленных документов и информации несет Заявитель.
6. Заявитель подтверждает, что на дату подписания настоящей Заявки ознакомлен с порядком проведения аукциона в электронной форме, порядком внесения, блокирования и прекращения блокирования денежных средств в качестве задатка, и они ему понятны.
7. Заявитель осведомлен и согласен с тем, что Арендодатель / Организатор аукциона в электронной форме не несет ответственности за ущерб, который может быть причинен Заявителю отменой аукциона в электронной форме, внесением изменений в Извещение о проведении аукциона в электронной форме, а также приостановлением процедуры проведения аукциона в электронной форме. При этом Заявитель считается уведомленным об отмене аукциона в электронной форме, внесении изменений в Извещение о проведении аукциона в электронной форме с даты публикации информации об отмене аукциона в электронной форме, внесении изменений в Извещение о проведении аукциона в электронной форме на официальном сайте торгов Российской Федерации в информационно-телекоммуникационной сети «Интернет» для размещения информации о проведении торгов [www.torgi.gov.ru](http://www.torgi.gov.ru) и сайте Оператора электронной площадки.
8. Условия аукциона в электронной форме, порядок и условия заключения договора аренды земельного участка с Участником аукциона в электронной форме являются условиями публичной оферты, а подача Заявки на участие в аукционе в электронной форме в установленные в Извещении о проведении аукциона в электронной форме сроки и порядке являются акцептом оферты в соответствии со статьей 438 Гражданского кодекса Российской Федерации.
9. В соответствии с Федеральным законом от 27.07.2006 № 152-ФЗ «О персональных данных» (далее - Федеральный закон от 27.07.2006 № 152-ФЗ), подавая Заявку, Заявитель дает согласие на обработку персональных данных, указанных выше и содержащихся в представленных и содержащихся в представленных документах, в целях участия в аукционе (под обработкой персональных данных понимается совершение, в том числе, следующих действий: сбор, систематизация, накопление, хранение, уточнение (обновление, изменение), использование, обезличивание, блокирование, уничтожение персональных данных, описание способов обработки данных приведено в Федеральном законе от 27.07.2006 № 152-ФЗ), а также на передачу такой информации третьим лицам, в случаях, установленных в любой момент по соглашению сторон. Заявитель подтверждает, что ознакомлен с положениями Федерального закона от 27.07.2006 № 152-ФЗ, права и обязанности в области защиты персональных данных ему известны.

<sup>1</sup> Заполняется при подаче Заявки лицом, действующим по доверенности.

<sup>2</sup> Ознакомлен с Регламентом и Инструкциями при регистрации (аккредитации) на электронной площадке

ПРОЕКТ СОГЛАШЕНИЯ О ЗАДАТКЕ № \_\_\_\_\_

« \_\_\_\_\_ » \_\_\_\_\_ г.

Комитет по конкурентной политике Московской области в лице \_\_\_\_\_, действующего на основании \_\_\_\_\_, именуемый в дальнейшем «Организатор аукциона», и \_\_\_\_\_, в лице \_\_\_\_\_, действующего на основании \_\_\_\_\_, именуемый в дальнейшем «Оператор электронной площадки», с одной стороны, и \_\_\_\_\_, в лице \_\_\_\_\_, действующего на основании \_\_\_\_\_, именуемое в дальнейшем «Заявитель», с другой стороны, в соответствии с пунктом 1 статьи 380 Гражданского кодекса Российской Федерации, заключили настоящий Договор о нижеследующем:

**1. Предмет Соглашения**

Заявитель в доказательство намерения заключить договор аренды земельного участка \_\_\_\_\_, а также в качестве обеспечения надлежащего исполнения своих обязательств, в счет причитающихся с него по договору платежей, обеспечивает наличие денежных средств на счёте Оператора электронной площадки в размере не менее суммы задатка, установленного в сумме \_\_\_\_\_ руб. (\_\_\_\_\_), и соглашается с блокированием указанной суммы в порядке, предусмотренном Разделом 2 настоящего Договора.

**2. Порядок внесения, блокирования и прекращения блокирования денежных средств в качестве задатка**

2.1. Перечисление денежных средств на счёт Оператора электронной площадки производится Заявителем в соответствии с Регламентом и Инструкциями по следующим реквизитам:

Получатель платежа: \_\_\_\_\_  
 Банковские реквизиты: \_\_\_\_\_  
 БИК \_\_\_\_\_  
 Расчётный счёт: \_\_\_\_\_  
 Корр. счёт \_\_\_\_\_  
 ИНН \_\_\_\_\_ КПП \_\_\_\_\_

Назначение платежа:  
 « \_\_\_\_\_ ».

Назначение платежа указывается в соответствии с Регламентом и Инструкциями.

2.2. В целях исполнения требований о внесении задатка для участия в аукционе в электронной форме Заявитель обеспечивает наличие денежных средств на счёте Оператора электронной площадки в размере, не менее суммы задатка, установленной Извещением о проведении аукциона в электронной форме на право заключения договора аренды земельного участка \_\_\_\_\_ (далее - Извещение).

2.3. Денежные средства в размере, равном задатку, указанному в пункте 2.5. Извещения, блокируются Оператором электронной площадки на счете Заявителя в соответствии с Регламентом и Инструкциями. Основанием для блокирования денежных средств является Заявка, направленная Заявителем Оператору электронной площадки. Заблокированные Оператором электронной площадки на счете Заявителя денежные средства являются задатком.

2.4. Прекращение блокирования денежных средств на счете Заявителя в соответствии с Регламентом и Инструкциями производится Оператором электронной площадки в порядке, установленном Разделом 6 Извещения.

### 3. Ответственность Сторон

3.1. Ответственность сторон за неисполнение либо ненадлежащее исполнение настоящего Соглашения наступает в соответствии с действующим законодательством.

3.2. Все споры и разногласия, которые могут возникнуть в результате исполнения Сторонами условий настоящего Соглашения, будут по возможности решаться путем переговоров. В случае невозможности разрешения споров путем переговоров Стороны рассматривают их в установленном законом порядке.

### 4. Срок действия Соглашения

4.1. Соглашение вступает в силу с момента подписания его Сторонами.

4.2. Соглашение прекращает свое действие с момента надлежащего исполнения Сторонами взятых на себя обязательств.

### 5. Заключительные положения

5.1. Все изменения и дополнения к настоящему Соглашению оформляются письменно дополнительным соглашением.

5.2. Настоящее Соглашение составлено в 3 (трех) подлинных экземплярах.

### 6. Юридические адреса и реквизиты Сторон

**Организатор аукциона**

**Оператор электронной площадки**

**Заявитель**

### 7. Подписи сторон

Должность

Должность

от Заявителя

\_\_\_\_\_/\_\_\_\_\_/\_\_\_\_\_  
Подпись

\_\_\_\_\_/\_\_\_\_\_/\_\_\_\_\_  
Подпись

\_\_\_\_\_/\_\_\_\_\_/\_\_\_\_\_  
Подпись

В Аукционную комиссию

от \_\_\_\_\_  
(Ф.И.О. гражданина)

**Запрос на осмотр Земельного участка**

Прошу оформить документ для осмотра Земельного участка

Кадастровый номер \_\_\_\_\_

Местоположение (адрес) \_\_\_\_\_

Дата аукциона в электронной форме «\_\_» \_\_\_\_\_ 20 \_\_ г.

№ аукциона в электронной форме \_\_\_\_\_

Уполномоченное лицо на осмотр:

\_\_\_\_\_  
Ф.И.О.

Контактные телефоны: \_\_\_\_\_

Адрес электронной почты (E-mail) \_\_\_\_\_

Для граждан

Подпись

Ф.И.О.

ДОГОВОР

аренды земельного участка, заключаемый по результатам проведения торгов

от \_\_\_\_\_ № \_\_\_\_\_

Место заключения \_\_\_\_\_ « \_\_\_\_\_ » \_\_\_\_\_ 20\_\_

\_\_\_\_\_, (ОГРН \_\_\_\_\_),  
 \_\_\_\_\_, ИНН/КПП \_\_\_\_\_/\_\_\_\_\_, в лице \_\_\_\_\_,  
 действующ\_\_\_ на основании \_\_\_\_\_, зарегистрированного  
 \_\_\_\_\_ именуем\_\_\_  
 в дальнейшем Арендодатель, юридический адрес: Московская область, \_\_\_\_\_,  
 с одной стороны, и  
 \_\_\_\_\_, (ОГРН \_\_\_\_\_), ИНН/КПП  
 \_\_\_\_\_/\_\_\_\_\_, юридический адрес: \_\_\_\_\_, в лице \_\_\_\_\_,  
 действующ\_\_\_ на основании \_\_\_\_\_, с другой стороны, именуем\_\_\_ в дальнейшем Арендатор,  
 при совместном упоминании, именуемые в дальнейшем Стороны, на основании  
 \_\_\_\_\_, заключили настоящий договор о нижеследующем.

I. Предмет и цель договора

1.1. Арендодатель обязуется предоставить Арендатору за плату во временное владение и пользование земельный участок площадью \_\_\_ кв.м, с кадастровым номером \_\_\_\_\_, категория земель \_\_\_\_\_ с видом разрешенного использования \_\_\_\_\_, расположенный по адресу: \_\_\_\_\_ (далее по тексту – Земельный участок), а Арендатор обязуется принять Земельный участок по акту приема-передачи (Приложение 3 является неотъемлемой частью настоящего договора).

1.2. Настоящий договор заключен на основании протокола о \_\_\_\_\_ (далее по тексту – Протокол), являющегося приложением 1 к настоящему договору.

1.3. Земельный участок предоставляется для \_\_\_\_\_.

1.4. На Земельном участке объекты недвижимого имущества отсутствуют.

II. Срок договора

2.1. Настоящий договор заключается на срок \_\_\_ с «\_\_» \_\_\_ 20\_\_ года по «\_\_» \_\_\_ 20\_\_ года.

2.2. Земельный участок считается переданным Арендодателем Арендатору и принятым Арендатором с момента подписания акта-приема передачи Земельного участка.

Договор считается заключенным с момента передачи Земельного участка. Акт приема-передачи Земельного участка подписывается одновременно с подписанием настоящего договора.

2.3. Договор подлежит государственной регистрации в установленном законодательством Российской Федерации, законодательством Московской области порядке.

III. Арендная плата

3.1. Арендная плата начисляется с даты передачи Земельного участка по акту приема-передачи Земельного участка.

3.2. Размер годовой арендной платы устанавливается в соответствии с Протоколом.

3.3. Размер арендной платы за земельный участок определяется в Приложении 2 к настоящему договору, которое является его неотъемлемой частью.

Сумма ежеквартальной арендной платы устанавливается в размере в соответствии с Приложением 2.

3.4. Арендная плата вносится Арендатором ежеквартально в полном объеме в размере, установленном в Приложении 2, не позднее \_\_\_\_ числа последнего месяца текущего квартала включительно, путем внесения денежных средств, безналичным порядком с обязательным указанием в платежном документе назначения платежа, номера и даты настоящего договора по следующим реквизитам:

3.5. Арендная плата за неполный период квартал исчисляется пропорционально количеству календарных дней аренды в квартале к количеству дней данного квартала.

3.6. Сумма поступлений зачисляется сначала в счет оплаты основного долга, и только при погашении основного долга зачисляется в счет оплаты пени, вне зависимости от назначения платежа, указанного в платежном поручении.

3.7. Обязательства по оплате по настоящему договору считаются исполненными после внесения Арендатором арендной платы в полном объеме за период, установленный пунктом 3.4 настоящего договора. При внесении Арендатором арендной платы не в полном объеме, установленном пунктом 3.4 настоящего договора, обязательства по настоящему договору считаются неисполненными.

Датой исполнения обязательств по внесению арендной платы является дата поступления арендной платы в бюджет муниципального образования.

#### IV. Права и обязанности Сторон

4.1. Арендодатель имеет право:

4.1.1. Досрочно расторгнуть настоящий договор в порядке и в случаях, предусмотренных действующим законодательством и настоящим договором, в том числе при:

- использовании Земельного участка способами, приводящими к его порче;
- использовании Земельного участка не в соответствии с видом его разрешенного использования;
- использовании Земельного участка не в соответствии с его целевым назначением;
- неиспользовании/не освоении Земельного участка в течение 1 года;
- не внесении арендной платы либо внесении не в полном объеме более чем 2 (два) периода подряд;
- в случае не подписания арендатором дополнительных соглашений к настоящему договору, о внесении изменений, указанных в п. 4.1.3;
- в случае переуступки Арендатором прав и обязанностей по настоящему договору;
- в случае заключения Арендатором договора субаренды по настоящему договору;
- в случае осуществления Арендатором самовольной постройки на Земельном участке.

4.1.2. На беспрепятственный доступ на территорию Земельного участка с целью его осмотра на предмет соблюдения условий настоящего договора.

4.1.3. Вносить в настоящий договор необходимые изменения и дополнения в случае внесения таковых в действующее законодательство Российской Федерации, законодательство Московской области.

4.1.4. На возмещение убытков, причиненных ухудшением качества Земельного участка и экологической обстановки в результате хозяйственной деятельности Арендатора, а также по иным основаниям, предусмотренным законодательством Российской Федерации, законодательством Московской области.

4.1.5. Изъять Земельный участок в порядке, установленном действующим законодательством Российской Федерации, законодательством Московской области.

4.1.6. Обратиться в суд за взысканием задолженности по арендной плате после однократного неисполнения Арендатором обязанности по внесению арендной платы в полном объеме за период, установленный пунктом 3.4 настоящего договора.

4.2. Арендодатель обязан:

- 4.2.1. Передать Арендатору Земельный участок по акту приема-передачи в день подписания настоящего договора.
- 4.2.2. Не чинить препятствия Арендатору в правомерном использовании (владении и пользовании) Земельного участка.
- 4.2.3. Не вмешиваться в хозяйственную деятельность Арендатора, если она не противоречит условиям настоящего договора и действующего законодательства Российской Федерации, законодательства Московской области, регулирующего правоотношения по настоящему договору.
- 4.2.4. В письменной форме в пятидневный срок уведомлять Арендатора об изменении реквизитов, указанных в пункте 3.4 настоящего договора, а также об изменении ИНН, КПП, почтового адреса, контактного телефона.
- 4.3. Арендатор имеет право:
- 4.3.1. Использовать участок на условиях, установленных настоящим договором исходя из вида деятельности, разрешенного использования и целевого назначения Земельного участка.
- 4.3.2. Возводить с соблюдением правил землепользования и застройки здания, строения, сооружения в соответствии с целью, указанной в п.1.3 настоящего договора, его разрешенным использованием с соблюдением требований градостроительных регламентов и иных правил и норм.
- 4.4. Арендатор обязан:
- 4.4.1. Использовать участок в соответствии с целью и условиями его предоставления.
- 4.4.2. При досрочном расторжении настоящего договора или по истечении его срока все произведенные без разрешения Арендодателя на Земельном участке улучшения передать Арендодателю безвозмездно.
- 4.4.3. Не допускать действий, приводящих к ухудшению качественных характеристик арендуемого участка и прилегающих к нему территорий, экологической обстановки местности, а также к загрязнению территории.
- 4.4.4. Обеспечивать Арендодателю, органам муниципального и государственного контроля свободный доступ на участок, специально выделенные части участка, в расположенные на участке здания и сооружения.
- 4.4.5. Выполнять условия эксплуатации городских подземных и наземных коммуникаций, сооружений, дорог, проездов и т.п. и не препятствовать их ремонту и обслуживанию *(в случае если такие расположены на земельном участке)*.
- 4.4.6. В десятидневный срок со дня изменения своего наименования *(для юридических лиц)*, местонахождения (почтового адреса) и контактного телефона письменно сообщить о таких изменениях Арендодателю.
- 4.4.7. Не нарушать права других землепользователей, а также порядок пользования водными, лесными и другими природными объектами.
- 4.4.8. Осуществлять мероприятия по охране земель, установленные действующим законодательством Российской Федерации, законодательством Московской области.
- 4.4.9. Обеспечить допуск представителей собственника или представителей организации, осуществляющей эксплуатацию инженерных коммуникаций, к объекту инженерных коммуникаций в целях обеспечения безопасности данных инженерных коммуникаций *(в случае, если земельный участок полностью или частично расположен в охранной зоне, установленной в отношении линейного объекта)*.
- 4.4.10. Ежеквартально и в полном объеме уплачивать причитающуюся Арендодателю арендную плату и по требованию Арендодателя представлять копии платежных документов, подтверждающих факт оплаты арендной платы.
- 4.4.11. В случае получения уведомления от Арендодателя, согласно п. 4.2.4 настоящего договора перечислять арендную плату по реквизитам, указанным в уведомлении.
- 4.4.12. Передать участок Арендодателю по Акту приема-передачи в течение пяти дней после окончания срока действия настоящего договора.

## V. Ответственность сторон

5.1. За нарушение условий настоящего договора стороны несут ответственность в соответствии с действующим законодательством и настоящим договором.

5.2. По требованию Арендодателя настоящий договор аренды может быть досрочно расторгнут судом в случаях, указанных в п. 4.1.1 настоящего договора.

Арендодатель вправе требовать досрочного расторжения настоящего договора только после направления Арендатору письменной претензии о необходимости исполнения им обязательства в течение 30 дней с момента ее направления.

5.3. За нарушение сроков внесения арендной платы Арендатор уплачивает Арендодателю пени в размере 0,05% от неуплаченной суммы за каждый день просрочки.

## **VI. Рассмотрение споров**

6.1. Все споры и разногласия, которые могут возникнуть между Сторонами, разрешаются путем переговоров.

6.2. При невозможности урегулирования спорных вопросов в процессе переговоров споры подлежат рассмотрению в Арбитражном суде Московской области.

## **VII. Изменение условий договора**

7.1. Изменения и дополнения к условиям настоящего договора действительны при условии, что они оформлены в письменном виде и подписаны уполномоченными представителями сторон по настоящему договору в форме дополнительного соглашения, которое является неотъемлемой частью настоящего договора /и подлежит регистрации в установленном порядке.

7.2. Изменение вида разрешенного использования Земельного участка не допускается.

7.3. Арендатору запрещается заключать договор уступки требования (цессии) по настоящему договору.

7.4. Арендатору запрещается заключать договор субаренды по настоящему договору.

## **VIII. Дополнительные и особые условия договора**

8.1. О форс-мажорных обстоятельствах каждая из сторон обязана немедленно известить другую. Сообщение должно быть подтверждено документом, выданным уполномоченным на то государственным органом. При продолжительности форс-мажорных обстоятельств свыше 6 (шести) месяцев или при не устранении последствий этих обстоятельств в течение 6 месяцев стороны должны встретиться для выработки взаимоприемлемого решения, связанного с продолжением настоящего договора.

8.2. Расходы по государственной регистрации настоящего договора, а также изменений и дополнений к нему возлагаются на Арендатора.

8.3. Настоящий договор аренды составлен в трех экземплярах, имеющих равную юридическую силу, по одному для каждой из Сторон и для органа, осуществляющего государственную регистрацию.

## **IX. Приложения**

К настоящему договору прилагается и является его неотъемлемой частью:

- Протокол (Приложение 1)
- Расчет арендной платы (Приложение 2)
- Акт приема-передачи Земельного участка (Приложение 3).
- 

## **X. Адреса, реквизиты и подписи Сторон**

Арендодатель:

Арендатор:



Адрес: \_\_\_\_\_ ;  
ИНН \_\_\_\_\_ ;  
КПП \_\_\_\_\_ ;  
Банковские реквизиты: \_\_\_\_\_ ;  
р/с \_\_\_\_\_ ;  
БИК \_\_\_\_\_ ;  
ОКТМО \_\_\_\_\_ .

\_\_\_\_\_

М.П.

Адрес \_\_\_\_\_ ;  
ИНН \_\_\_\_\_ ;  
КПП \_\_\_\_\_ ;  
Банковские реквизиты: \_\_\_\_\_ ;  
р/с \_\_\_\_\_ ;  
в (наименование банка)  
к/с \_\_\_\_\_ ;  
БИК \_\_\_\_\_ /

\_\_\_\_\_

М.П.

Расчет арендной платы за Земельный участок

1. Годовая арендная плата за земельный участок определяется в соответствии с Протоколом.

№ п/п	S, кв.м	ВРИ	Годовая арендная плата, руб.

2. Годовая арендная плата за Земельный участок составляет \_\_\_\_\_ рублей, а сумма ежеквартально платежа:

	Арендная плата (руб.)
Квартал	
Квартал	

\* указывается сумма платежа за неполный период с обязательным указанием неполного периода.

Подписи сторон

Арендодатель:

Арендатор:

\_\_\_\_\_

М.П.

\_\_\_\_\_

М.П.

Приложение 3 к договору аренды  
от \_\_\_\_\_ № \_\_\_\_\_

А К Т  
приема-передачи земельного участка

от \_\_\_\_\_ № \_\_\_\_\_

\_\_\_\_\_, (ОГРН \_\_\_\_\_,  
ИНН/КПП \_\_\_\_\_ / \_\_\_\_\_, в лице \_\_\_\_\_, действующ\_\_ на  
основании \_\_\_\_\_, зарегистрированного \_\_\_\_\_, именуем\_\_ в  
дальнейшем Арендодатель, юридический адрес: Московская область, \_\_\_\_\_, с  
одной стороны, и

\_\_\_\_\_, (ОГРН \_\_\_\_\_, ИНН/КПП  
\_\_\_\_\_ / \_\_\_\_\_, юридический адрес: \_\_\_\_\_, в лице  
\_\_\_\_\_, действующ\_\_ на основании \_\_\_\_\_, с другой стороны, именуемое в  
дальнейшем Арендатор, при совместном упоминании, именуемые в дальнейшем Стороны, на  
основании \_\_\_\_\_, составили настоящий акт приема-передачи к настоящему договору  
аренды земельного участка №\_\_ от \_\_.\_\_.\_\_. о нижеследующем.

1. Арендодатель передал, а Арендатор принял во временное владение и пользование за плату  
Земельный участок площадью \_\_\_\_ кв.м., с кадастровым номером \_\_\_\_\_, категория земли \_\_\_\_\_ с  
видом разрешенного использования \_\_\_\_\_, расположенный по адресу:  
\_\_\_\_\_ (далее по тексту – Земельный участок).

2. Переданный Земельный участок на момент его приема-передачи находится в состоянии,  
удовлетворяющем Арендатора.

3. Арендатор претензий к Арендодателю не имеет.

Подписи Сторон

Арендодатель:

Арендатор:

\_\_\_\_\_

М.П.

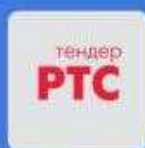
\_\_\_\_\_

М.П.

## СХЕМА ПРОЕЗДА

Московская область, Красногорский район, п/о Путилково, 69-й км МКАД,  
ООК ЗАО «Гринвуд», стр. 17, ГКУ «РЦТ».





ЭЛЕКТРОННАЯ  
ПЛОЩАДКА  
РОССИИ

# АУКЦИОН В ЭЛЕКТРОННОЙ ФОРМЕ ПО АРЕНДЕ ЗЕМЕЛЬНОГО УЧАСТКА ПОД ИЖС/ЛПХ

## ПАМЯТКА



МОСКОВСКАЯ ОБЛАСТЬ

## Содержание

1.	Начало работы на электронной площадке	3
2	Порядок регистрации (аккредитации) на электронной площадке	4
2.1.	Регистрация на электронной площадке: основные понятия	4
2.2.	Подача заявки на первичную регистрацию (аккредитации) на электронной площадке	5
3	Вход в личный кабинет	7
4	Подача заявки на участие в аукционе	8
5	Работа с денежными средствами	10
5.1.	Просмотр состояния аналитического счета	10
5.2.	Порядок перечисления средств на участие в аукционе	11
6	Участие в аукционе	12
7	Просмотр сведений о результатах аукциона	15

## 1. Начало работы на электронной площадке

Для начала работы на электронной площадке необходимо иметь электронную подпись (далее - ЭП).

**ЭП** - это аналог подписи и синей печати в цифровом формате, который применяется для придания юридической силы документам на электронных носителях.

В соответствии с Регламентом электронной площадки «РТС-тендер Имущественные торги» для работы на электронной площадке необходимо:

1. При отсутствии ЭП, ее получить;
2. Выполнить настройки программного обеспечения;
3. Пройти процедуру регистрации на электронной площадке.

### Получение ЭП

Необходимый пакет документов для оформления электронной подписи.

Для юридических лиц (КФХ):

- ✓ Заявление на получение электронной подписи (формируется при заполнении заявки)
- ✓ Заверенная копия СНИЛС руководителя (представителя) организации
- ✓ Заверенная копия паспорта руководителя (представителя) организации
- ✓ Заверенная копия Решения/Протокола о назначении на должность руководителя организации

Все документы, кроме заявления и доверенностей заверяются печатью организации и подписью руководителя (копия верна, подпись, печать)

Для граждан, в том числе ИП (КФХ):

- ✓ Заявление на получение электронной подписи (формируется при заполнении заявки)
- ✓ Заверенная копия СНИЛС
- ✓ Заверенная копия паспорта
- ✓ Заверенная копия ИНН (свидетельство о постановке на учет в налоговой физ.лица)

Все документы заверяются подписью гражданина/ИП (копия верна, подпись, печать (при наличии))

**Оформить и получить ЭП возможно несколькими способами.**

**1. Получить ЭП возможно в одном из аккредитованных удостоверяющих центров самостоятельно в соответствии с требованиями действующего законодательства.**



ЭЛЕКТРОННАЯ  
ПЛОЩАДКА  
РОССИИ

ООО «РТС-тендер»

121151, г. Москва, набережная Тараса Шевченко, д. 23А.

Сайт: [www.rts-tender.ru](http://www.rts-tender.ru)

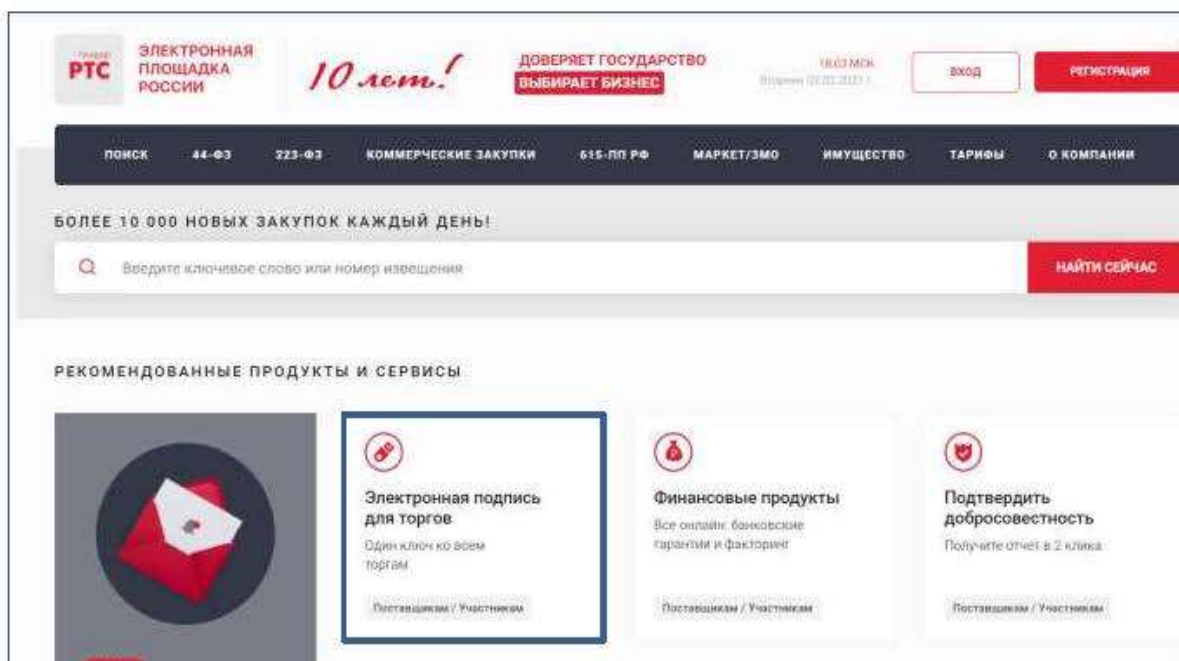
E-mail: [isupport@rts-tender.ru](mailto:isupport@rts-tender.ru)

Тел.: +7(499)653-77-00

## 2. Также получить ЭП возможно на электронной площадке РТС-тендер:

### Для получения электронной подписи:

1. С главной страницы сайта перейдите в раздел «Электронная подпись для торгов»;



2. ЭП Вы можете получить в удостоверяющем центре, нажав кнопку «Получить подпись».

### Обращаем Ваше внимание:

По всем вопросам получения ЭП или настройки рабочего места можно обратиться в контакт-центр по телефону: **8 (499) 648-80-28**

## 2 Порядок регистрации (аккредитации) на электронной площадке

### 2.1. Регистрация на электронной площадке: основные понятия

**Регистрация** - процедура, необходимая для получения доступа к работе на электронной площадке, к участию в аукционах. Совершать юридически значимые действия на электронной площадке Заявитель может только при наличии регистрации.



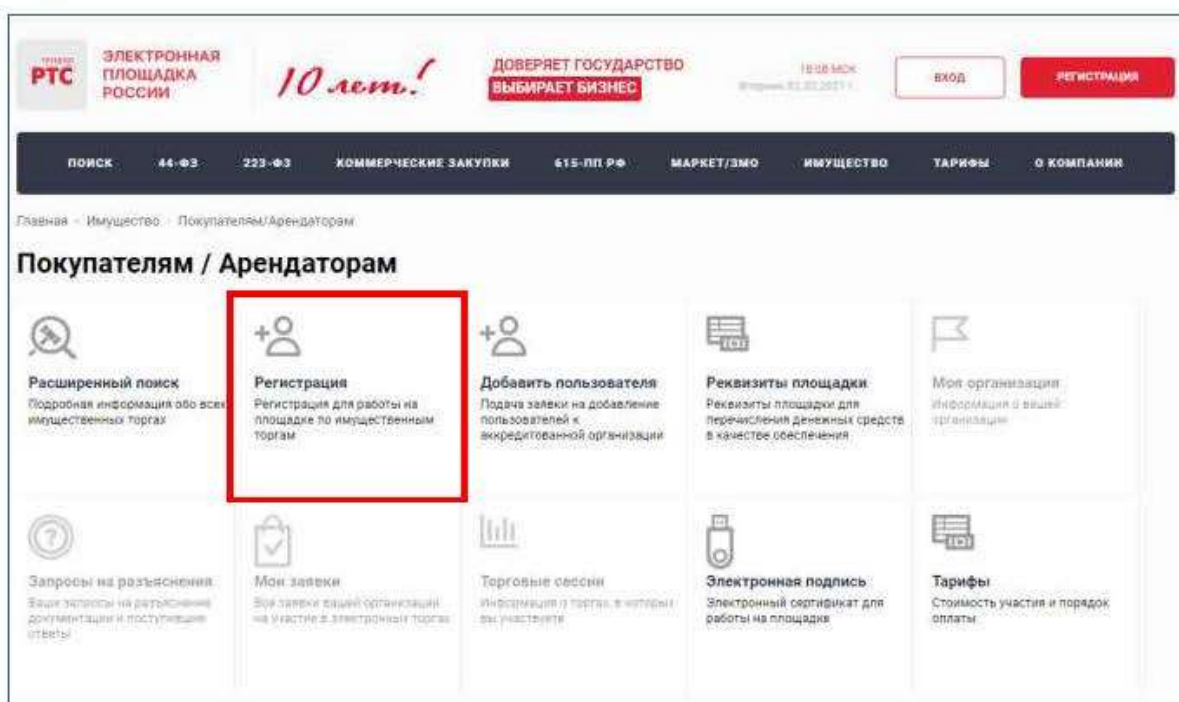
Срок рассмотрения заявки на регистрацию не может превышать 3 рабочих дней с момента ее подачи (в соответствии с ч.2 ст.5 от 15.05.2019 ПП РФ № 603).

Лица, ранее до 01.01.2019 зарегистрированные (аккредитованные) на электронной площадке по 44-ФЗ, а также лица, прошедшие с 01.01.2019 регистрацию в Едином реестре участников закупок (далее - ЕРУЗ), имеют доступ к работе на электронной площадке без процедуры первичной регистрации (аккредитации) на электронной площадке.

## 2.2. Подача заявки на первичную регистрацию (аккредитацию) на электронной площадке

Для подачи заявки на регистрацию выполните следующие действия:

1. С главной страницы РТС-тендер перейдите в раздел «Имущество»;
2. Выберите раздел «Покупателям / Арендаторам», далее «Регистрация»;



3. Заполните форму «Первичная регистрация»:

• Нажмите «Выберите сертификат». Заданные в сертификате ЭП данные автоматически заполнят ряд полей формы «Первичная регистрация»;

Первичная регистрация

Информация о лице, подписавшем заявку

Сертификат электронной подписи Заявителя \* **Выберите сертификат**

Фамилия \*

Имя \*

Отчество

Должность

Номер телефона \* + 7 - ( ) - добавочный номер

Адрес электронной почты \*

Имя пользователя (логин) \*

Пароль \*

Подтверждение пароля \*

Кодовое слово \*

- Заполните обязательные поля, отмеченные «\*»:

В разделе «Банковские реквизиты» указываются банковские реквизиты Заявителя, которые будут использоваться для вывода средств с виртуального счета Заявителя на электронной площадке.

Банковские реквизиты

СБИС \*

Почтовый счет \*

Корреспондентский счет

Лицевой счет

Товарный баланс \*

Адрес банка \*

В разделе «Претендент» проставьте галочку в чек-боксе «Аккредитация на площадке». В чек-боксе «Ознакомлен» проставьте галочку;

Претендент

Аккредитация на площадке

Ознакомлен

Аккредитация на площадке

Ознакомлен

Поставьте галочку в чек-боксе «Аккредитация на площадке» (или «Ознакомлен»), если вы являетесь участником аукциона и планируете участвовать в аукционе. Поставьте галочку в чек-боксе «Ознакомлен», если вы являетесь участником аукциона и планируете участвовать в аукционе. Поставьте галочку в чек-боксе «Ознакомлен», если вы являетесь участником аукциона и планируете участвовать в аукционе.

В разделе «Заявление о присоединении» нажмите кнопку «Сформировать». Проставьте галочку в чек-боксе «Заявитель ознакомлен с Лицензионным договором, Регламентом электронной площадки, Соглашением о гарантийном обеспечении, согласен с их условиями и присоединяется к ним подписанием «Заявления о присоединении к документам площадки»;

Заявление о присоединении

Заявитель ознакомлен с Лицензионным договором, Регламентом площадки, Соглашением о гарантийном обеспечении, согласен с их условиями и присоединяется к ним подписанием «Заявления о присоединении к документам площадки»

4. Нажмите кнопку «Подать заявку на регистрацию».

По итогам рассмотрения заявки на регистрацию на адрес электронной почты Заявителя, указанной в заявке на регистрацию, направляется уведомление о решении, принятом электронной площадкой в отношении такой заявки на регистрацию.



ЭЛЕКТРОННАЯ  
ПЛОЩАДКА  
РОССИИ

ООО «РТС-тендер»

121151, г. Москва, набережная Тараса Шевченко, д. 23А.

Сайт: [www.rts-tender.ru](http://www.rts-tender.ru)

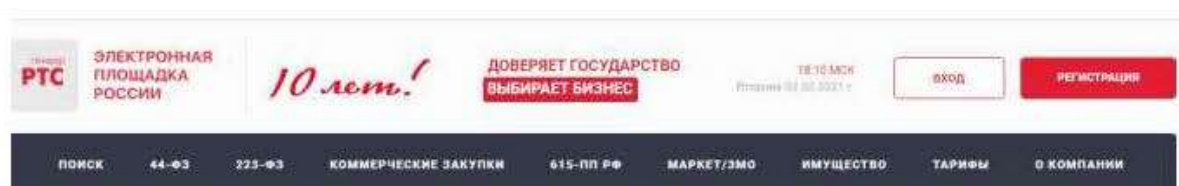
E-mail: [isupport@rts-tender.ru](mailto:isupport@rts-tender.ru)

Тел.: +7(499)653-77-00

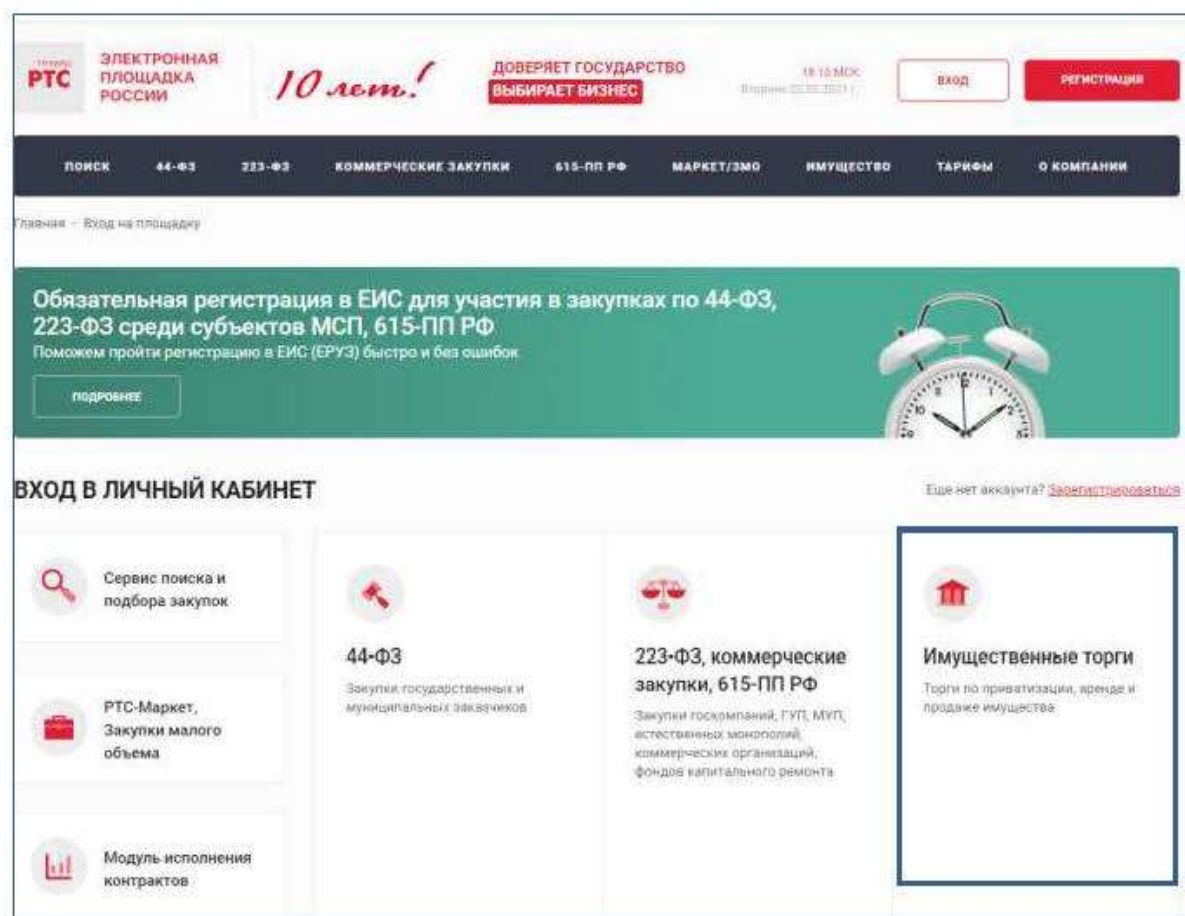
## 3 Вход в личный кабинет

Вход в Личный кабинет осуществляется через кнопку «Вход»:

1. Войдите на главную страницу сайта РТС-тендер;
2. В правом верхнем углу нажмите кнопку «Вход»;



3. В разделе «Имущественные торги» выберите Вашу роль на площадке «Покупатель/Арендатор»



4. При наведении на раздел отображаются кнопки «Вход» и «Аккредитация». Нажмите кнопку «Вход».

5. Откроется страница авторизации.



6. Лицам, прошедшим первичную регистрацию (аккредитацию) на электронной площадке, а также лицам, ранее до 01.01.2019 зарегистрированным (аккредитованным) на электронной площадке по 44-ФЗ, и лицам, прошедшим регистрацию с 01.01.2019 в ЕРУЗ, необходимо войти в личный кабинет по ЭП. Для входа в личный кабинет по ЭП требуется нажать кнопку «Электронная подпись».

7. Лицам, ранее до 01.01.2019 зарегистрированным (аккредитованным) на электронной площадке по 44-ФЗ, а также лицам, прошедшим регистрацию с 01.01.2019 в ЕРУЗ, предоставляется возможность войти в личный кабинет через Единую систему идентификации и аутентификации (далее - ЕСИА). Для входа в личный кабинет через ЕСИА необходимо нажать кнопку «Госуслуги».

8. Лицам, зарегистрированным в ЕСИА, но не прошедшим до 01.01.2019 регистрацию (аккредитацию) на электронной площадке по 44-ФЗ, а также не прошедшим с 01.01.2019 регистрацию в ЕРУЗ, требуется пройти процедуру первичной регистрации (аккредитации) на электронной площадке согласно п. 2.2.

## 4 Подача заявки на участие в аукционе

### 4.1. Для подачи заявки на участие в аукционе:

1. Войдите в Личный кабинет посредством ЭП;
2. Перейдите в раздел «Имущественные торги»;
3. Перейдите в раздел «Поиск процедур»;

№	Наименование процедуры	Содержание лота	Тип	Статус	Организатор	Цена	Регион проведения	Дата и время начала торгово-закупочной процедуры	Правка заявки до
17134-1	ИЦ	И	Аренда	Подана заявка	ООО Тестер1	1 000 руб.	Республика Алтай	16.09.2020 13:45:00	26.09.2020 13:00:00
100001-1	аренда земли	1001...100000	Аренда	Завершен	ООО Тестер1	100 000 руб.	Республика Алтай	23.07.2020 18:30:00	23.07.2020 18:30:00

4. Найдите необходимый аукцион (например, по дате проведения аукциона, начальной цене и т.д.);
5. Нажмите на «№» или «Наименование лота» соответствующего аукциона;
6. Нажмите кнопку «Подать заявку»;

Процедура № 17134

**Подать заявку** | Получить информацию о торгах | Получить информацию лотом

Ускоренная форма электронной заявки

Основные сведения	
Тип процедуры	Аренда
№ процедуры	17134
Наименование процедуры	ИЦ
Арендатор	Субъект Тестер1
Форма собственности	И

7. В открывшейся форме «Подача заявки»:
  - в разделе «Содержание заявки» необходимо скачать и заполнить размещенную в нем форму заявки и проставить галочку в чек-боксе «Согласен с условиями Информационного сообщения»;
  - в разделе «Выбор лота» проставьте галочку в чек-боксе напротив нужного лота, после чего откроется форма «Детали заявки по лоту»:

Выбор лота

№ лота	Наименование лота	Величина лотной ставки	Начальная цена
И	И	1 000 000,00 руб.	1 000 000,00 руб.

Детали заявки по лоту

Согласен  | Выбрать

Согласен  | Выбрать

В Разделе «Форма заявки» **необходимо приложить заполненную форму заявки.**

В Разделе «Электронные образы документов, входящих в состав заявки» **необходимо приложить документы** в форме электронных документов или электронных образов документов, то есть документов на бумажном носителе, преобразованных в электронно-цифровую форму путем сканирования с сохранением их реквизитов:

- копии документов, удостоверяющих личность Заявителя (для граждан) (в случае представления **копии паспорта** гражданина Российской Федерации представляются копии **20 (двадцати) страниц паспорта**: от 1-ой страницы с изображением Государственного герба Российской Федерации по 20-ую страницу с «Извлечением из Положения о паспорте гражданина Российской Федерации» включительно);

- надлежащим образом заверенный перевод на русский язык документов о государственной регистрации юридического лица в соответствии с законодательством иностранного государства в случае, если Заявителем является иностранное юридическое лицо (для КФХ).

8. После заполнения заявки для ее отправки нажмите кнопку «Подать заявку».



Отправленная заявка отобразится в разделе «Имущественные торги» / «Участие» / «Мои заявки».

**4.2. Предоставление рабочего места с доступом в сеть Интернет для подачи заявки на участие в аукционе** возможно по месту нахождения ГКУ «РЦТ»:

Предоставление рабочего места с доступом в сеть Интернет для подачи заявки осуществляется в период заявочной кампании согласно Извещению о проведении аукциона по рабочим дням:

понедельник - четверг с 09 час. 00 мин. до 18 час. 00 мин.

пятница и предпраздничные дни с 09 час. 00 мин. до 16 час. 45 мин.;

перерыв с 13 часов 00 минут до 14 час. 00 мин.

## 5 Работа с денежными средствами

### 5.1. Просмотр состояния аналитического счета

Аналитический счет - счет, организованный в электронном виде при подписании Заявителем Соглашения о гарантийном обеспечении на электронной площадке РТС-тендер «Имущественные торги», на котором учитываются такие операции, как зачисление денежных средств, их блокирование/прекращение блокирования, а также различного рода списания.

Номер аналитического счета и информация о количестве денежных средств содержится в Личном кабинете в разделе «Финансы и документы», далее «Счета и транзакции». Номер аналитического

счета имеет формат «XX.XXXXX.XXXXX-PRV». Так же в данном разделе есть возможность создавать бланки пополнения счета и выводить денежные средства.

Платежка	Номер счета	Свободная сумма	Заблокированная сумма	Сумма на счете	Сумма на оплату
РТС-Тендер на торгах.ru	RU3607 00540 PRV	Детали 80004902844.30 руб.	Детали 4957823.00 руб.	80004902844.30 руб.	0.00 руб.

## 5.2. Порядок перечисления средств на участие в аукционе

Для оплаты задатка необходимо пополнить свой аналитический счет на сумму не менее размера задатка, установленного Извещением о проведении аукциона.

Перечисление денежных средств по разным аукционам возможно одним платежом. В назначении платежа **указание номера аналитического счета обязательно**.

**Бланк платежного поручения с указанием аналитического счета для перечисления денежных средств может быть сформирован в Личном кабинете:**

1. Войдите в Личный кабинет;
2. Перейдите в раздел «Финансы и документы», далее «Счета и транзакции».
3. Нажмите кнопку «Пополнить» в строке со счетом, который имеет формат «XX.XXXXX.XXXXX - PRV»;

Платежка	Номер счета	Свободная сумма	Заблокированная сумма	Сумма на счете	Сумма на оплату
РТС-Тендер на торгах.ru	RU3607 00540 PRV	Детали 80004902844.30 руб.	Детали 4957823.00 руб.	80004902844.30 руб.	0.00 руб.

4. Либо нажмите на ссылку «Детали» в строке с номером аналитического счета, который имеет формат «XX.XXXXX.XXXXX - PRV»;

Платежка	Номер счета	Свободная сумма	Заблокированная сумма	Сумма на счете	Сумма на оплату
РТС-Тендер на торгах.ru	RU3607 00540 PRV	Детали 80004902844.30 руб.	Детали 4957823.00 руб.	80004902844.30 руб.	0.00 руб.

5. Откроется страница просмотра счета, нажмите кнопку «Пополнить счет».

Счет			
Площадка	РТС-Тендер по региону		
Номер счета	50 00050 01111-PRV		
Состояние	Активен		
Свободная сумма	9 943 594 479,70 руб.	<a href="#">Пополнить счет</a>	<a href="#">Выставить кредит</a>
Заблокированная сумма	35 531 991,60 руб.		
Сумма на оплате	20 973 832,70 руб.		
Сумма на остаток	0,00 руб.		
Банковские реквизиты			
Наименование банка	Сбер		
Расчетный счет	54564566456456456407		

Образец платежного поручения будет автоматически сформирован в формате excel.

#### Блокирование денежных средств:

Денежные средства в размере равном задатку блокируются на аналитическом счете Заявителя, при условии наличия на нем соответствующей суммы свободных денежных средств в размере не менее суммы задатка по соответствующему аукциону.

В случае получения от Заявителя нескольких заявок по нескольким аукционам, свободные средства блокируются последовательно и учитываются отдельно по каждой заявке по соответствующим аукционам.

## 6 Участие в аукционе

### Подача ценовых предложений в ходе аукциона

До установленных Извещением о проведении аукциона даты и времени начала проведения аукциона Участнику аукциона необходимо:

1. Войти в Личный кабинет посредством ЭП;
2. Перейти в раздел «Имущественные торги», далее «Поиск процедур» и найти соответствующий аукцион, на участие в котором была подана заявка;
3. Нажать на номер процедуры. Откроется форма «Процедура №...»;
4. Нажать кнопку «Перейти к аукциону»;

Процедура № 17134	
<a href="#">Назад</a>	<a href="#">Просмотр извещений извещения</a>
<a href="#">Просмотр заявки</a>	<a href="#">Перейти к аукциону</a>
Основные сведения	
<a href="#">Просмотр информации о процедуре</a> <a href="#">Просмотр информации о процедуре</a> <a href="#">Просмотр информации о процедуре</a> <a href="#">Просмотр информации о процедуре</a> <a href="#">Просмотр информации о процедуре</a> <a href="#">Просмотр информации о процедуре</a> <a href="#">Просмотр информации о процедуре</a> <a href="#">Просмотр информации о процедуре</a> <a href="#">Просмотр информации о процедуре</a> <a href="#">Просмотр информации о процедуре</a>	
Тип процедуры	Аукцион
Номер процедуры	5707
Наименование процедуры	Текст
Податель (Собственник)	1

5. Откроется форма «Аукционный торг по процедуре №...»;
6. Со времени начала проведения аукциона для подачи предложения о цене нажать кнопку «Ввод ставки»;



**Аукционный торг по процедуре № 17134**

**Данные аукциона**

Аукцион с шагом: Да  
Продление аукциона: 10

**Ход аукциона**

Длительность: 00:00:00  
Осталось: 00:00:00  
Расчетная дата и время завершения лота: 24.11.2017 08:00:00 **ОК**

**Лоты**

№ лота:       Возможные лоты:      

№	Наименование	Осталось до завершения лота	Расчетная дата и время завершения лота	Величина первой ставки	Полная цена	Мин. цена
1	торг для цпп	00:00:00	24.11.2017 08:00:00 <b>ОК</b>	100,00 руб.		

Созданно (требуется разрешение): Да  
Время работы: 10:00:00 (допускает сброс)

Панель: 1 / 1 шт

7. Откроется окно «Ввод ставки по лоту». В поле «Ценовое предложение» Вы увидите Ваше ценовое предложение;

8. Для подтверждения Вашего ценового предложения необходимо нажать кнопку «Подписать и отправить ставку»;

**Ввод ставки по лоту №1 - торги для цпп**

**Ход аукциона**

Количество участников: 2      Длительность: 00:01:56  
Подано предложений: 0      Осталось: 00:58:04

**Ваше предложение**

Аукцион с шагом [7]: Да  
Шаг аукциона: 1,00 руб.  
Осталось до завершения лота: 00:58:05  
Ценовое предложение \*

Ограничения ставки за лот: Возможное ценовое предложение [100,00 руб.](#)

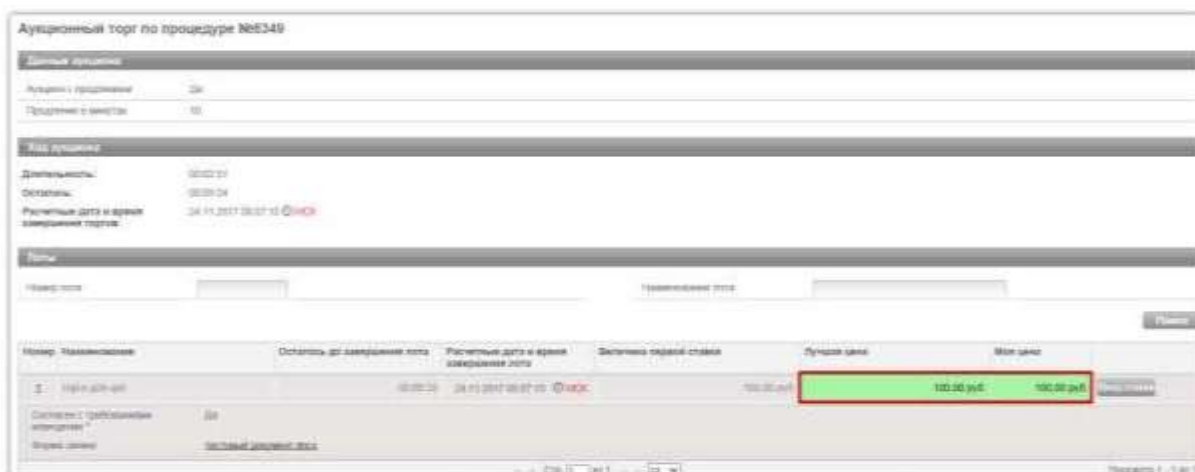
**История ставок**

Участник	Цена за лот	Дата
Стр. 1 из 1      10		

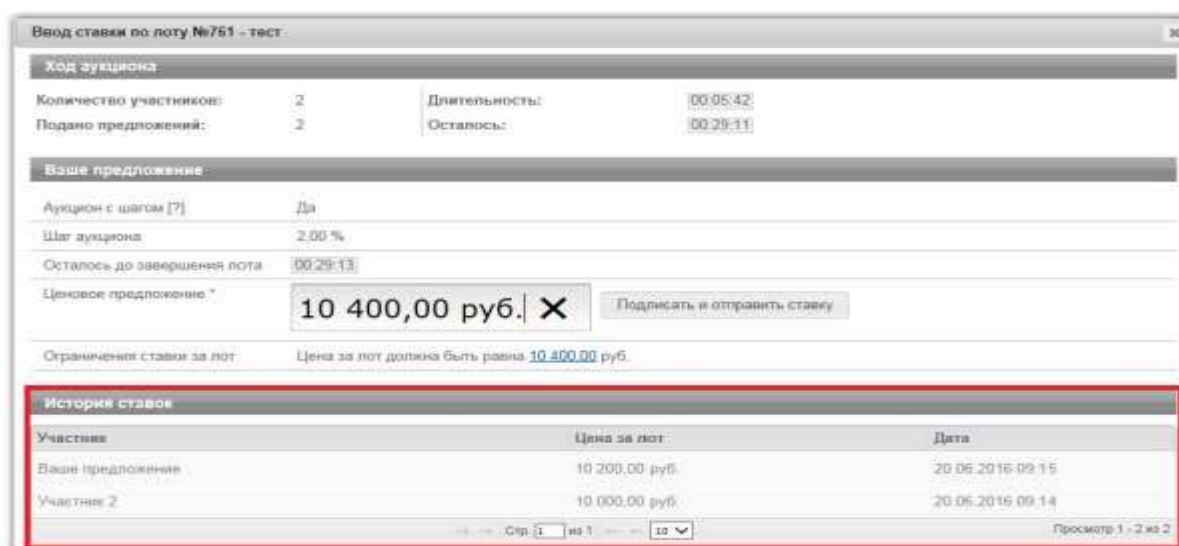
Нет заявок для просмотра

9. Подтвердить действие ЭП.

Поле «Ценовое предложение» обновится. Наибольшее из предложенных Участниками предложений о цене выделено зеленым цветом.



Список поданных ценовых предложений можно просмотреть в окне «Ввод ставки по лоту» в разделе «История ставок».



При направлении ценовых предложений время на подачу каждого последующего ценового предложения продлевается на 10 (десять) минут после поступления предыдущего ценового предложения.



**Аукцион в электронной форме завершается с помощью программных и технических средств электронной площадки, если в течение 10 (десяти) минут после поступления последнего ценового предложения ни один Участник аукциона не сделал последующего ценового предложения.**

Победителем признается Участник аукциона, сделавший в ходе аукциона наибольшее ценовое предложение.

## 7 Просмотр сведений о результатах аукциона

После размещения Протокола о результатах аукциона в разделе «Сведения о победителях» будет отображаться информация о победителе аукциона.

Номер аукциона	ИМН контрагента	Наименование / ФИО контрагента	Дата и время регистрации	Предложение и цена
1209	00071902146	ООО "Тригорье"	10.08.2015 11:00:04	1.000.00 руб.

С Протоколом о результатах аукциона можно ознакомиться в Личном кабинете либо в открытой части системы в разделе «Протоколы».

Нажмите на ссылку «Скачать» напротив нужного документа.

Тип	Дата	Действие
Протокол о результатах проведения торгов	10.08.2015 00:00	<a href="#">Скачать</a>

Стр. 1 из 1    Просмотр 1 - 1 из 1

**Обращаем Ваше внимание!**

По всем вопросам по работе на электронной площадке звоните по тел. **8 499 653-77-00** или пишите по адресу: [iSupport@rts-tender.ru](mailto:iSupport@rts-tender.ru)