

КОМИТЕТ ПО КОНКУРЕНТНОЙ ПОЛИТИКЕ МОСКОВСКОЙ ОБЛАСТИ

«СОГЛАСОВАНО»

Администрация городского округа Рошаль
Московской области

_____ / _____ /

«__» _____ 20__ г.

«УТВЕРЖДЕНО»

Комитет по конкурентной политике
Московской области

_____ С.Н. Журавлева

«__» _____ 20__ г.

ИЗВЕЩЕНИЕ О ПРОВЕДЕНИИ АУКЦИОНА № АЗ-РОШ/19-330

на право заключения договора аренды земельного участка, государственная
собственность на который не разграничена, расположенного на территории
городского округа Рошаль Московской области, вид разрешенного использования:
для индивидуального жилищного строительства

№ процедуры www.torgi.gov.ru **050419/6987935/01**

№ процедуры www.torgi.mosreg.ru **00300060103443**

Дата начала приема заявок: **08.04.2019**

Дата окончания приема заявок: **27.05.2019**

Дата аукциона: **30.05.2019**

г. Красногорск
2019 год

1. Правовое регулирование

Аукцион, открытый по составу Участников и форме подачи предложений, проводится в соответствии с требованиями:

- Гражданского кодекса Российской Федерации;
- Земельного кодекса Российской Федерации;
- Федерального закона от 26.07.2006 № 135-ФЗ «О защите конкуренции»;
- Закона Московской области от 07.06.1996 №23/96-ОЗ «О регулировании земельных отношений в Московской области»;
- решения Межведомственной комиссии по вопросам земельно-имущественных отношений в Московской области (протокол от 18.06.2018 № 82-3, п. 33);
- постановления Администрации городского округа Рошаль Московской области от 29.03.2019 № 137 «О проведении аукциона на право заключения договора аренды земельного участка из земель населенных пунктов, государственная собственность на который не разграничена, для индивидуального жилищного строительства.» (Приложение 1);
- иных нормативно правовых актов Российской Федерации и Московской области.

2. Сведения об аукционе

2.1. Арендодатель – орган местного самоуправления муниципального образования Московской области, принимающий решение о проведении аукциона, об отказе от проведения аукциона, об условиях аукциона (в том числе о начальной цене предмета аукциона, условиях и сроках договора аренды), отвечающий за соответствие земельного участка характеристикам, указанным в Извещении о проведении аукциона, за своевременное опубликование Извещения о проведении аукциона в порядке, установленном для официального опубликования (обнародования) муниципальных правовых актов по месту нахождения земельного участка, за соблюдение сроков заключения договора аренды земельного участка и осуществляющий его заключение.

Наименование: [Администрация городского округа Рошаль Московской области.](#)

Адрес: 140730, Московская область, г. Рошаль, ул. Косякова, дом 9.

Сайт: www.roshaladm.ru.

Адрес электронной почты: priemnaya@roshaladm.ru.

Тел./факс: тел.: +7 (496)455-19-60, +7 (496)455-16-69, +7 (496)455-11-11.

2.2. Организатор аукциона – орган, отвечающий за соответствие организации и проведения аукциона требованиям действующего законодательства, утверждающий Извещение о проведении аукциона, состав Аукционной комиссии, в том числе обеспечивающий прием и возврат задатков в установленном порядке.

Наименование: [Комитет по конкурентной политике Московской области.](#)

Адрес: 143407, Московская область, г. Красногорск, бульвар Строителей, д. 1.

Сайт: www.zakaz-mo.mosreg.ru

2.3. Лицо, осуществляющее организационно - технические функции по организации и проведению аукциона – обеспечивает размещение Извещения о проведении аукциона и документов, составляемых в ходе проведения аукциона на сайтах www.torgi.gov.ru, www.torgi.mosreg.ru в установленном законодательством порядке.

Наименование: [Государственное казенное учреждение Московской области «Региональный центр торгов» \(сокращенное наименование - ГКУ «РЦТ»\).](#)

Адрес: 143441, Московская область, Красногорский район, п/о Путилково, 69-й км МКАД, бизнес-центр «Гринвуд», стр. 17, 5 этаж (Приложение 11).

Сайт: www.rctmo.ru

Адрес электронной почты: torgi@rctmo.ru

2.4. Предмет аукциона: [право заключения договора аренды земельного участка, государственная собственность на который не разграничена, расположенного на территории городского округа Рошаль Московской области \(далее – Земельный участок\).](#)

2.5. Сведения о Земельном участке:

Местоположение (адрес): Московская область, г Рошаль, ул Лесхозная.

Площадь, кв. м: 1 500.

Кадастровый номер: 50:25:0120220:144 (выписка из Единого государственного реестра недвижимости об основных характеристиках и зарегистрированных правах на объект недвижимости от 18.03.2019 № 50/067/001/2019-432 – Приложение 2).

Сведения о правах на земельный участок: государственная собственность не разграничена (выписка из Единого государственного реестра недвижимости об основных характеристиках и зарегистрированных правах на объект недвижимости от 18.03.2019 № 50/067/001/2019-432 – Приложение 2).

Сведения об ограничениях прав на земельный участок: указаны в Заключении территориального отдела городских округов Шатура, Рошаль Комитета по архитектуре и градостроительству Московской области от 21.03.2019 № 28Исх-6889/51 (Приложение 4).

Категория земель: земли населенных пунктов.

Вид разрешенного использования: для индивидуального жилищного строительства *(в соответствии с п. 17 ст. 39.8 Земельного кодекса Российской Федерации изменение вида разрешенного использования земельного участка не допускается).*

Фотоматериалы: Приложение 3.

Сведения о максимально и (или) минимально допустимых параметрах разрешенного строительства: указаны в в Заключении территориального отдела городских округов Шатура, Рошаль Комитета по архитектуре и градостроительству Московской области от 21.03.2019 № 28Исх-6889/51 (Приложение 4).

Сведения о технических условиях подключения (технологического присоединения) объекта капитального строительства к сетям инженерно-технического обеспечения:

- водоснабжения и водоотведения указаны в письме ГКУ МО «АРКИ» (Приложение 5);
- теплоснабжения указаны в письме ГКУ МО «АРКИ» (Приложение 5);
- газоснабжения указаны в письме филиала «Ногинскмежрайгаз» ГУП МО «МОСОБЛГАЗ» от 21.03.2019 № 1081/Н (Приложение 5);
- электроснабжения указаны в письме Павлово-Посадского филиала АО «Мособлэнерго» от 22.03.2019 № 394 (Приложение 5).

Начальная цена предмета аукциона: **18 697,95 руб.** (Восемнадцать тысяч шестьсот девяносто семь руб. 95 коп.), НДС не облагается. Начальная цена предмета аукциона устанавливается в размере ежегодной арендной платы.

«Шаг аукциона»: **560,93 руб.** (Пятьсот шестьдесят руб. 93 коп.).

Размер задатка для участия в аукционе: **3 739,59 руб.** (Три тысячи семьсот тридцать девять руб. 59 коп.), НДС не облагается.

Срок аренды: **9 лет.**

2.6. Адрес места приема Заявок:

Московская область, Красногорский район, п/о Путилково, 69-й км МКАД, бизнес-центр «Гринвуд», стр. 17, 5 этаж, Государственное казенное учреждение Московской области «Региональный центр торгов», тел. +7 (499) 795-77-53, доб. «2» (Приложение 11).

2.7. Дата и время начала приема Заявок: **08.04.2019 в 09 час. 00 мин¹.**

понедельник - четверг с 09 час. 00 мин. до 18 час. 00 мин.

пятница и предпраздничные дни с 09 час. 00 мин. до 16 час. 45 мин.;

¹ Здесь и далее указано московское время.

перерыв с 13 часов 00 минут до 14 час. 00 мин.
27.05.2019 с 09 час. 00 мин. до 18 час. 00 мин.

2.8. Дата и время окончания приема Заявок: 27.05.2019 в 18 час. 00 мин.

2.9. Место, дата и время окончания рассмотрения Заявок: Московская область, Красногорский район, 69 километр МКАД, Международный торгово-выставочный комплекс «Гринвуд», стр. 17, 5 этаж, Государственное казенное учреждение Московской области «Региональный центр торгов», аукционный зал, 30.05.2019 в 10 час. 30 мин.

2.10. Место, дата и время начала регистрации Участников аукциона: Московская область, Красногорский район, 69 километр МКАД, Международный торгово-выставочный комплекс «Гринвуд», стр. 17, 5 этаж, Государственное казенное учреждение Московской области «Региональный центр торгов», 30.05.2019 с 10 час. 30 мин.

2.11. Место проведения аукциона: Московская область, Красногорский район, 69 километр МКАД, Международный торгово-выставочный комплекс «Гринвуд», стр. 17, 5 этаж, Государственное казенное учреждение Московской области «Региональный центр торгов», аукционный зал.

2.12. Дата и время проведения аукциона: 30.05.2019 в 11 час. 00 мин.

3. Информационное обеспечение аукциона

3.1. Извещение о проведении аукциона размещается на официальном сайте торгов Российской Федерации в информационно-телекоммуникационной сети «Интернет» для размещения информации о проведении торгов www.torgi.gov.ru (далее – **Официальный сайт торгов**).

3.2. Извещение о проведении аукциона публикуется Арендодателем в порядке, установленном для официального опубликования (обнародования) муниципальных правовых актов уставом муниципального образования, по месту нахождения Земельного участка:

- на **официальном сайте Администрации городского округа Рошаль Московской области www.roshaladm.ru**;

- в **периодическом печатном издании – в газете «Рошальский вестник».**

3.3. Дополнительно информация об аукционе размещается:

- на Едином портале торгов Московской области www.torgi.mosreg.ru (далее – **ЕПТ МО**).

Все приложения к настоящему Извещению являются его неотъемлемой частью.

3.4. Осмотр Земельного участка производится без взимания платы и обеспечивается Организатором аукциона во взаимодействии с Арендодателем в период заявочной кампании.

Для осмотра Земельного участка с учетом установленных сроков лицо, желающее осмотреть Земельный участок, направляет обращение (Приложение 8) на адрес электронной почты torgi@rctmo.ru с указанием следующих данных:

- тема письма: **Запрос на осмотр Земельного участка;**

- Ф.И.О. лица, уполномоченного на осмотр Земельного участка, руководителя юридического лица или их представителей;

- наименование юридического лица;

- адрес электронной почты, контактный телефон;

- дата аукциона, номер аукциона;

- кадастровый номер Земельного участка;

- местоположение (адрес) Земельного участка.

В течение 2 (двух) рабочих дней со дня поступления обращения Организатор аукциона оформляет «смотровое письмо» и направляет его по электронному адресу, указанному в обращении. В «смотровом письме» указывается дата осмотра и контактные сведения лица (представителя **Арендодателя**), уполномоченного на проведение осмотра.

4. Требования к Заявителям/Участникам аукциона

4.1. Заявителем/Участником аукциона может быть любое юридическое лицо независимо от организационно-правовой формы, формы собственности, места нахождения и места происхождения капитала или любой гражданин, индивидуальный предприниматель, претендующие на заключение договора и подавшие Заявку на участие в аукционе.

Аукцион является открытым по составу Участников.

5. Порядок, форма и срок приема /подачи /отзыва Заявок

ВНИМАНИЕ!

Условия аукциона, порядок и условия заключения договора аренды земельного участка с участником аукциона являются условиями публичной оферты, а подача заявки на участие в аукционе и внесение задатка в установленные в Извещении о проведении аукциона сроки и порядке являются акцептом оферты в соответствии со статьей 438 Гражданского кодекса Российской Федерации.

5.1. Для участия в аукционе с учетом требований, установленных Извещением о проведении аукциона, Заявителю необходимо представить следующие документы:

- Заявку на участие в аукционе по установленной в настоящем Извещении о проведении аукциона форме с указанием банковских реквизитов счета Заявителя для возврата задатка (Приложение 6);

- копии документов, удостоверяющих личность Заявителя (для граждан) (в случае представления копии паспорта гражданина Российской Федерации необходимо в соответствии с действующим законодательством представить копии 20 (двадцати) его страниц);

- надлежащим образом заверенный перевод на русский язык документов о государственной регистрации юридического лица в соответствии с законодательством иностранного государства в случае, если Заявителем является иностранное юридическое лицо;

- документы, подтверждающие внесение задатка (представление документов, подтверждающих внесение задатка, признается заключением соглашения о задатке).

5.2. Один Заявитель вправе подать только одну Заявку на участие в аукционе в отношении одного Земельного участка.

5.3. Подача Заявок Заявителями или их уполномоченными представителями осуществляется при предъявлении документа, удостоверяющего личность. Лица, желающие принять участие в аукционе, должны использовать форму Заявки на участие в аукционе (Приложение 6).

5.4. Заявки принимаются по месту и в срок приема Заявки, указанные в разделе 2 (пункты 2.6.-2.12.) Извещения о проведении аукциона. В случае подачи Заявки Заявителем посредством почтовой связи, риск несвоевременного ее поступления Организатору аукциона, несет Заявитель.

5.5. Ответственный сотрудник регистрирует Заявку в журнале регистрации заявок, присваивает ей соответствующий номер, указывает дату и время ее приема.

При подаче Заявителями Заявок на участие в аукционе, сотрудником, осуществляющим прием и оформление документов, консультации не проводятся.

5.6. Заявка, поступившая по истечении срока приема Заявки, возвращается в день ее поступления Заявителю или его уполномоченному представителю в порядке, предусмотренном для приема Заявки.

5.7. Заявка и прилагаемые к ней документы представляются Заявителем единовременно. Не допускается раздельная подача Заявки и прилагаемых к ней документов, представление дополнительных документов после подачи Заявки или замена ранее поданных документов без отзыва Заявки.

5.8. Заявитель вправе отозвать принятую Организатором аукциона Заявку на участие в аукционе в любое время до установленного в Извещении о проведении аукциона дня окончания срока приема Заявок (пункт 2.8.).

5.9. Отзыв принятой Заявки оформляется путем направления Заявителем в адрес Организатора аукциона уведомления в письменной форме (с указанием даты приема Заявки) за подписью Заявителя или уполномоченного им представителя и заверенного печатью Заявителя (при наличии). Уведомление об отзыве принятой Заявки принимается в установленные в Извещении о проведении аукциона дни и часы приема Заявок, аналогично порядку приема Заявок.

5.10. Заявка подается Заявителем по форме, которая установлена в Извещении о проведении аукциона (Приложение б). Заявка должна быть заполнена по всем пунктам и подписана Заявителем или уполномоченным им представителем и заверена печатью Заявителя (при наличии).

5.11. Заявка и документы, прилагаемые к ней, должны быть:

- сшиты в единую книгу, которая должна содержать сквозную нумерацию листов;
- заполнены разборчиво на русском языке и по всем пунктам;
- копии документов, входящие в состав Заявки, должны иметь четко читаемый текст;
- на прошивке заверены оригиналом подписи уполномоченного представителя Заявителя с указанием должности и расшифровкой Ф.И.О. (для юридических лиц) или оригиналом подписи Заявителя с указанием Ф.И.О. (для граждан и индивидуальных предпринимателей) и печатью Заявителя (для юридических лиц и индивидуальных предпринимателей (при наличии)), с указанием количества листов.

5.12. При заполнении Заявки и оформлении документов не допускается применение факсимильных подписей.

5.13. Ответственность за достоверность представленной информации и документов несет Заявитель.

5.14. Поданные документы на участие в аукционе не возвращаются, за исключением случаев, указанных в пунктах 5.6, 5.8, 5.9 Извещения о проведении аукциона.

6. Условия допуска к участию в аукционе

Заявитель не допускается к участию в аукционе в следующих случаях:

- непредставление необходимых для участия в аукционе документов или представление недостоверных сведений;
- непоступление задатка на дату рассмотрения Заявок на участие в аукционе на счет, указанный в пункте 7.5. настоящего Извещения о проведении аукциона;
- подача Заявки на участие в аукционе лицом, которое в соответствии с Земельным кодексом Российской Федерации и другими федеральными законами не имеет права быть Участником аукциона и приобрести земельный участок в аренду;
- наличие сведений о Заявителе, об учредителях (участниках), о членах коллегиальных исполнительных органов Заявителя, лицах, исполняющих функции единоличного исполнительного органа Заявителя, являющегося юридическим лицом, в реестре недобросовестных участников аукциона.

7. Порядок внесения и возврата задатка

7.1. Для участия в аукционе устанавливается требование о внесении задатка. Заявители обеспечивают поступление задатков в порядке и в сроки, указанные в настоящем Извещении о проведении аукциона.

7.2. Документом, подтверждающим внесение задатка, является платежное поручение, квитанция об оплате или иной документ, подтверждающие перечисление задатка, с отметкой банка о его исполнении.

7.3. Представление документов, подтверждающих внесение задатка, признается заключением соглашения о задатке (Приложение 7).

7.4. Плательщиком денежных средств в качестве задатка может быть исключительно Заявитель. Не допускается перечисление денежных средств в качестве задатка иными лицами. Перечисленные денежные средства иными лицами, кроме Заявителя, будут считаться ошибочно перечисленными денежными средствами и возвращены плательщику.

7.5. Денежные средства в качестве задатка для участия в аукционе вносятся Заявителем платежом на расчетный счет по следующим банковским реквизитам:

Получатель платежа: МЭФ Московской области (л/с 05868217110 - Государственное казенное учреждение Московской области «Региональный центр торгов»),

ОГРН 1145024006577, ИНН 5024147611, КПП 502401001,

р/с 40302810845254000001, БИК 044525000,

Банк получателя: ГУ Банка России по ЦФО

В связи с отсутствием КБК при заполнении полей (104, 105) платежного поручения (квитанции об оплате) для перечисления задатка рекомендуется указывать в соответствующих полях КБК - «0», ОКТМО - «0».

7.6. В документе, подтверждающем внесение задатка (пункт 7.2.), в обязательном порядке указывается назначение платежа: «Задаток для участия в аукционе «__»_____ 20__ (дата аукциона), по Соглашению о задатке от «__»_____ 20__ №__» (при наличии реквизитов Соглашения о задатке), НДС не облагается».

7.7. Информацией о поступлении денежных средств от Заявителя в качестве задатка в установленные порядке и сроки на расчетный счет, указанный в п.7.5. настоящего Извещения о проведении аукциона, является справка получателя платежа, предоставляемая на рассмотрение Аукционной комиссии.

7.8. Задаток Заявителя, подавшего Заявку с опозданием (после окончания установленного срока приема Заявок), возвращается такому Заявителю в порядке, установленном для Участников аукциона.

7.9. Задаток Заявителя, отозвавшего Заявку до окончания срока приема Заявок (пункт 2.8.), возвращается такому Заявителю в течение 3 (трех) рабочих дней со дня поступления уведомления об отзыве Заявки на участие в аукционе. В случае отзыва Заявки Заявителем позднее дня окончания срока приема Заявок задаток возвращается в порядке, установленном для Участников аукциона (пункт 7.11.).

7.10. Задаток Заявителя, не допущенного к участию в аукционе, возвращается такому Заявителю в течение 3 (трех) рабочих дней со дня оформления (подписания) протокола рассмотрения заявок на участие в аукционе.

7.11. Задаток лицам, участвовавшим в аукционе, но не победившим в нем, возвращается в течение 3 (трех) рабочих дней со дня подписания протокола о результатах аукциона.

7.12. Задаток Участникам, не участвовавшим в аукционе, возвращается в срок, предусмотренном п. 7.11. Извещения о проведении аукциона.

7.13. Задаток, внесенный лицом, признанным Победителем аукциона, задаток, внесенный иным лицом, с которым договор аренды земельного участка заключается в соответствии с пунктом 13, 14 или 20 статьи 39.12 Земельного кодекса Российской Федерации, засчитываются в счет арендной платы за него.

Задатки, внесенные этими лицами, уклонившимися от заключения договора аренды земельного участка, не возвращаются.

7.14. В случае принятия [Арендодателем](#) решения об отказе в проведении аукциона, поступившие задатки возвращаются Заявителям в течение 3 (трех) рабочих дней с даты принятия такого решения.

7.15. В случае изменения реквизитов Заявителя/Участника аукциона для возврата задатка, указанных в Заявке, Заявитель/Участник направляет в адрес Организатора аукциона уведомление об их изменении, при этом задаток возвращается Заявителю/Участнику в порядке, установленном настоящим разделом.

8. Аукционная комиссия

8.1. Аукционная комиссия формируется Организатором аукциона и осуществляет следующие полномочия:

- обеспечивает в установленном порядке проведение аукциона;
- рассматривает Заявки на предмет соответствия требованиям, установленным Извещением о проведении аукциона, и соответствия Заявителя требованиям, предъявляемым к Участникам, устанавливает факты соответствия полноте и срокам поступления на счет получателя платежей денежных средств от Заявителей для оплаты задатков;
- принимает решение о допуске Заявителей к участию в аукционе и о признании Заявителей Участниками аукциона или об отказе в допуске Заявителей к участию в аукционе, которое оформляется протоколом рассмотрения заявок на участие в аукционе, подписываемое Аукционной комиссией не позднее одного дня со дня рассмотрения Заявок и размещается на Официальном сайте торгов, на ЕПТ МО не позднее, чем на следующий день после дня подписания указанного протокола;
- направляет (выдает) Заявителям, признанными Участниками аукциона и Заявителям, не допущенным к участию в аукционе, уведомления о принятых решениях в отношении их не позднее дня, следующего за днем подписания протокола рассмотрения заявок на участие в аукционе;
- выбирает Аукциониста путем открытого голосования;
- составляет Протокол о результатах аукциона, один из которых передает Победителю аукциона или уполномоченному представителю под расписку в день проведения аукциона.

8.2. Аукционная комиссия правомочна осуществлять функции и полномочия, если на ее заседании присутствует не менее пятидесяти процентов общего числа ее членов, при этом общее число членов Аукционной комиссии должно быть не менее пяти человек.

9. Порядок проведения аукциона

9.1. На регистрацию для участия в аукционе допускаются Участники аукциона или их уполномоченные представители при предъявлении документа, удостоверяющего личность:

- граждане и индивидуальные предприниматели, при предъявлении паспорта;
- представители юридических лиц, имеющие право действовать от имени юридических лиц без доверенности (руководитель, директор и т.п.) при подтверждении своих полномочий в установленном порядке, в том числе при предъявлении паспорта;
- представители граждан и юридических лиц, индивидуальных предпринимателей, имеющие право действовать от имени граждан и юридических лиц, индивидуальных предпринимателей на основании доверенности, оформленной в соответствии с действующим законодательством (Приложение 10), при предъявлении паспорта.

9.2. Аукцион проводится путем повышения начальной цены предмета аукциона, указанной в Извещении о проведении аукциона, на «шаг аукциона».

9.3. Аукцион проводится в следующем порядке:

- до начала аукциона Участники или их уполномоченные представители должны пройти регистрацию и получить пронумерованные карточки Участника аукциона;
- в аукционный зал допускаются зарегистрированные Участники аукциона;
- аукцион начинается с объявления представителем Аукционной комиссии о проведении аукциона и представления Аукциониста;
- Аукционистом оглашается порядок проведения аукциона, краткая характеристика Земельного участка, начальная цена предмета аукциона, «шаг аукциона», а также номера карточек Участников аукциона по данному Земельному участку;
- при объявлении Аукционистом начальной цены предмета аукциона, Участникам аукциона предлагается заявить цену предмета аукциона, увеличенную в соответствии с «шагом аукциона», путем поднятия карточек;
- Аукционист объявляет номер карточки Участника аукциона, который первый поднял карточку после объявления Аукционистом начальной цены предмета аукциона, увеличенную в соответствии с «шагом аукциона»;
- каждая последующая цена предмета аукциона, превышающая предыдущую цену на «шаг аукциона», заявляется Участниками аукциона путем поднятия карточек;
- если до трехкратного объявления последней подтвержденной цены предмета аукциона ни один из Участников аукциона не заявил о своем намерении предложить более высокую цену предмета аукциона (не поднял карточку), аукцион завершается;
- по завершении аукциона Аукционист объявляет Победителя аукциона, номер его карточки и называет размер предложенной им цены предмета аукциона.

9.4. Победителем аукциона признается Участник аукциона, предложивший наибольшую цену предмета аукциона, номер карточки которого был назван Аукционистом последним.

9.5. Во время проведения аукциона его Участникам запрещено покидать аукционный зал, передвигаться по аукционному залу, осуществлять действия, препятствующие проведению аукциона Аукционистом, общаться с другими Участниками аукциона и разговаривать по мобильному телефону, при этом звук мобильного телефона должен быть отключен, осуществлять видео или фотосъемку без уведомления Аукционной комиссии.

9.6. Участники, нарушившие порядок (п.9.5.), и получившие дважды предупреждение от Аукционной комиссии могут быть удалены из аукционного зала по решению Аукционной комиссии, что отражается в Протоколе о результатах аукциона.

9.7. В ходе аукциона Участник имеет право совершить 1 (один) звонок по телефону или задать вопрос Аукционной комиссии, предварительно обратившись к ней. В этом случае аукцион приостанавливается не более чем на 3 (три) минуты.

9.8. Результаты аукциона оформляются Протоколом о результатах аукциона, который размещается в порядке, установленном разделом 3 Извещения о проведении аукциона в течение одного рабочего дня со дня его подписания.

9.9. Аукцион признается несостоявшимся в случаях, если:

- по окончании срока подачи заявок на участие в аукционе подана только одна Заявка;

- на основании результатов рассмотрения Заявок на участие в аукционе принято решение о допуске к участию в аукционе и признании Участником только одного Заявителя (Единственный участник);
- в аукционе участвовал только один Участник (Участник единственно принявший участие в аукционе);
- по окончании срока подачи заявок на участие в аукционе не подано ни одной Заявки;
- на основании результатов рассмотрения Заявок принято решение об отказе в допуске к участию в аукционе всех Заявителей;
- при проведении аукциона не присутствовал ни один из Участников аукциона;
- после трехкратного объявления предложения о начальной цене предмета аукциона не поступило ни одного предложения о цене предмета аукциона, которое предусматривало бы более высокую цену предмета аукциона.

9.10. Арендодатель / Организатор аукциона вправе объявить о проведении повторного аукциона в случае, если аукцион был признан несостоявшимся и лицо, подавшее единственную Заявку на участие в аукционе, Заявитель, признанный Единственным участником аукциона, или Участник единственно принявший участие в аукционе в течение 30 (тридцати) дней со дня направления им проекта договора аренды земельного участка не подписали и не представили Арендодателю указанные договоры. При этом условия повторного аукциона могут быть изменены.

10. Условия и сроки заключения договора аренды земельного участка

10.1. Заключение договора аренды земельного участка (Приложение 9) осуществляется в порядке, предусмотренном Гражданским кодексом Российской Федерации, Земельным кодексом Российской Федерации.

10.2. В случае, если аукцион признан несостоявшимся и только один Заявитель признан Участником, Арендодатель в течение 10 (десяти) дней со дня подписания Протокола рассмотрения заявок направляет Заявителю 3 (три) экземпляра подписанного проекта договора аренды земельного участка. При этом размер ежегодной арендной платы по договору аренды земельного участка определяется в размере, равном Начальной цене предмета аукциона.

10.3 Арендодатель направляет Победителю аукциона или Участнику единственно принявшему участие в аукционе 3 (три) экземпляра подписанного проекта договора аренды земельного участка в десятидневный срок со дня составления (подписания) протокола о результатах аукциона.

10.4. В случае, если по окончании срока подачи Заявок на участие в аукционе подана только одна Заявка на участие в аукционе, при условии соответствия Заявки и Заявителя, подавшего указанную Заявку, всем требованиям, указанным в Извещении о проведении аукциона, Арендодатель в течение 10 (десяти) дней со дня рассмотрения указанной Заявки направляет Заявителю 3 (три) экземпляра подписанного договора аренды земельного участка. При этом размер ежегодной арендной платы по договору аренды земельного участка определяется в размере, равном начальной цене предмета аукциона.

10.5. Не допускается заключение договора аренды земельного участка ранее чем через 10 (десять) дней со дня размещения информации о результатах аукциона на Официальном сайте торгов.

10.6. Победитель аукциона или иное лицо, с которым заключается договор аренды земельного участка в соответствии с Земельным кодексом Российской Федерации, обязаны подписать договор аренды земельного участка в течение 30 (тридцати) дней со дня направления такого договора.

10.7. Если договор аренды земельного участка в течение 30 (тридцати) дней со дня направления проекта договора аренды земельного участка Победителю аукциона не был им подписан и представлен Арендодателю, Арендодатель предлагает заключить указанный договор иному Участнику аукциона, который сделал предпоследнее предложение о цене предмета аукциона, по цене, предложенной Победителем аукциона.

10.8. В случае, если Победитель аукциона или иное лицо, с которым заключается договор аренды земельного участка в соответствии с Земельным кодексом Российской Федерации, в течение 30 (тридцати) дней со дня направления Арендодателем проекта указанного договора аренды, не подписал и не представил Арендодателю указанный договор, Арендодатель в течение 5 (пяти) рабочих дней со дня истечения этого срока направляет сведения в Управление Федеральной антимонопольной службы по Московской области (в соответствии с постановлением Правительства Российской Федерации от 02.03.2015 № 187 «О внесении

изменений в Положение о Федеральной антимонопольной службе») для включения в реестр недобросовестных Участников аукциона.



**АДМИНИСТРАЦИЯ
ГОРОДСКОГО ОКРУГА РОШАЛЬ
МОСКОВСКОЙ ОБЛАСТИ**

ПОСТАНОВЛЕНИЕ

от 29.03.2019 № 137

г. Рошаль

О проведении аукциона на право заключения договора аренды земельного участка из земель населенных пунктов, государственная собственность на который не разграничена, для индивидуального жилищного строительства.

В соответствии с Земельным кодексом Российской Федерации, Гражданским кодексом Российской Федерации, Законом Московской области от 07.06.1996 №23/96-ОЗ «О регулировании земельных отношений в Московской области», на основании Устава городского округа Рошаль Московской области, Соглашения о взаимодействии при подготовке, организации и проведении торгов и иных конкурентных процедур между Комитетом по конкурентной политике Московской области, Государственным казенным учреждением Московской области «Региональный центр торгов» и Администрацией городского округа Рошаль Московской области от 22.06.2015г. №65-2206/2015 и решения Межведомственной комиссии по вопросам земельно-имущественных отношений Московской области (номер учетной карточки в АИС «Модуль МВК» 50:67.464)

ПОСТАНОВЛЯЮ:

1. Провести аукцион открытый по составу участников на право заключения договора аренды земельного участка, государственная собственность на который не разграничена, расположенного по адресу: Московская область, г. Рошаль, ул. Лесхозная, общей площадью 1500 кв.м (Одна тысяча пятьсот) квадратных метра с кадастровым номером 50:25:0120220:144. Категория земель – земли населенных пунктов. Разрешенный вид использования – для индивидуального жилищного строительства.

2. Установить:

2.1. Начальную цену предмета аукциона, указанного в п.1 настоящего постановления 18 697,95 руб. (Восемнадцать тысяч шестьсот девяносто семь

000203

руб. 95 коп), НДС не облагается, в размере ежегодной арендной платы за земельный участок.

2.2. Размер задатка 3 739,59 руб. (Три тысячи семьсот тридцать девять руб. 59 коп.), что составляет 20% начальной цены предмета аукциона.

2.3. «Шаг аукциона» 560,93 руб. (Пятьсот шестьдесят руб. 93 коп.), что составляет 3 % начальной цены предмета аукциона.

2.4. Срок аренды земельного участка 9 (девять) лет.

3. Установить в качестве Организатора аукциона, указанного в п.1 настоящего постановления Комитет по конкурентной политике Московской области (далее – Организатор аукциона).

4. Отделу имущественных и земельных отношений Администрации городского округа Рошаль (Смирнова М.В.) направить настоящее постановление и необходимые документы на земельный участок Комитету по конкурентной политике Московской области для организации и проведения аукциона на право заключения договора аренды.

5. Отделу имущественных и земельных отношений Администрации городского округа Рошаль (Смирнова М.В.) обеспечить опубликование информации о проведении аукциона, указанного в п.1 настоящего постановления, в газете «Рошальский вестник», а также на официальном сайте городского округа Рошаль Московской области в сети Интернет.

6. Администрации городского округа Рошаль по итогам аукциона заключить с победителем или единственным участником аукциона договор аренды земельного участка, а также проинформировать Организатора аукциона о заключении договора аренды земельного участка.

7. Контроль за выполнением настоящего постановления возложить на заместителя Главы Администрации городского округа Рошаль Дорошева В.Ф.

Глава городского округа



А.В. Артюхин

**ФОНДЪЛ ФЕДЕРАЛЬНОГО ГОСУДАРСТВЕННОГО БЮДЖЕТНОГО УЧРЕЖДЕНИЯ "ФЕДЕРАЛЬНАЯ КАДАСТРОВАЯ ПАЛАТА
РОССИИ" ПО МОСКОВСКОЙ ОБЛАСТИ**
вместе с наименованием органа государственной власти

Лист 1

Выписка из Единого государственного реестра недвижимости об объекте недвижимости

Сведения о зарегистрированном объекте недвижимости

На основании запроса от 15.03.2019 г., поступившего из распоряжения 15.03.2019 г., сообщаем, что согласно записи Единого государственного реестра недвижимости:

Земельный участок	
Лист № _____ Раздел I	Всего листов раздела I: _____ Всего листов выписки _____
18.03.2019M:50:06:7001/2019-432	
Кадастровый номер: 50:25:01/20220/144	
Номер кадастрового квартала	50:25:01/20220
Дата окончания кадастрового номера	24.10.2016
Ранее присвоенный государственный учетный номер	данные отсутствуют
Адрес	Московская область, г. Рошаль, ул. Лесозная
Площадь	1500 +/- 1468 м
Кадастровая стоимость, руб.	1119870
Кадастровые номера расположенных в пределах земельного участка объектов недвижимости	данные отсутствуют
Кадастровые номера объектов недвижимости, из которых образован объект недвижимости	данные отсутствуют
Кадастровые номера образованных объектов недвижимости	данные отсутствуют
Сведения о включении объекта недвижимости в состав предприятия как имущественного комплекса	данные отсутствуют
ИНЖЕНЕР I КАТЕГОРИИ	подпись _____
	М.П. _____
	Лексини М. А.
	инициалы, фамилия

Выписка из Единого государственного реестра недвижимости об объекте недвижимости
Сведения о характеристиках объекта недвижимости

Жилая недвижимость			
Лист № _____	Раздел 1	Всего листов раздела 1: _____	Всего листов выписки _____
18.03.2019AM 50:06:0012019-432		Всего разделов _____	
Кадастровый номер _____		50-25-012020-144	
Категория земель	Земли населенных пунктов		
Виды разрешенного использования	для индивидуального жилищного строительства		
Сведения о кадастровом объекте	Городской округ Гениальное, №37-1-149, ООО "Жилая недвижимость", от 10.2016 данные отсутствуют		
Сведения о том, являются ли объекты в об'ект природного объекта, расположенного в пределах земельного участка	данные отсутствуют		
Сведения о том, что земельный участок, полностью или частично расположен в границах зоны с особыми условиями использования территории или территории объекта культурного наследия	данные отсутствуют		
Сведения о том, что земельный участок расположен в границах особой жилищной зоны, территории опережающего социально-экономического развития, зоны территориального развития в Российской Федерации, иной территории	данные отсутствуют		
Сведения о том, что земельный участок расположен в границах особо охраняемой природной территории, охлпнительной угольной, лесничества, заказника	данные отсутствуют		
Сведения о результатах проведения государственного земельного надзора	данные отсутствуют		
Сведения о расположении земельного участка в границах территории, в отношении которой утвержден проект межевания территории	данные отсутствуют		
ИНН/КПП / КАТЕГОРИИ	Лоскино М. А.		
полное наименование должности	инициалы, фамилия		
	М.П.		
	подпись		

Выписка из Единого государственного реестра недвижимости об объекте недвижимости
Сведения о зарегистрированных объектах недвижимости

Земельный участок			
Лист № _____	Раздел 1	Высота листов раздела 1: _____	Высота листов выписки _____
18:03:20108:50:067:001:2019-433			
Кадастровый номер _____			
98:25:0130206:144			
Условный номер земельного участка:		данные отсутствуют	
Сведения о принятии акта (или) заключения договора, предусматривающих предоставление в собственность с земельным участком исключительным образом государственной власти или органов местного самоуправления полномочия в государственной или муниципальной собственности земельного участка для строительства многоквартирного социального использования или многоквартирного коммерческого использования:		данные отсутствуют	
Сведения о том, что земельный участок или земельные участки образованы на основании решения об изъятии земельного участка (или) расхолаживания на нем объекта недвижимости для государственных или муниципальных нужд:		данные отсутствуют	
Сведения о том, что земельный участок, образованный из земель или земельного участка, государственная собственность на которые не разграничена:		данные отсутствуют	
Сведения о наличии земельного спора о местоположении границ земельного участка:		данные отсутствуют	
Статус земли об объекте недвижимости:		Сведения об объекте недвижимости имеют статус "временные". Дата вступления в силу действия временного статуса - 2022-03-01	
Особые отметки:		Сведения необходимы для заполнения раздела 2 отсутствует Сведения необходимы для заполнения раздела 3 1 отсутствует Сведения необходимые для заполнения раздела 4 отсутствуют	
Получатель выписки:		Смирнова Мария, уполномоченное лицо от имени представителю: Адвокатской городской группы Рязань Московской области	
ПОДПИСЬ / КАТЕГОРИИ		ПОДПИСЬ	ПОДПИСЬ
полное наименование должности		полномощник	полномощник, фамилия
		М.П.	


Рис. 2

Выписка из Единого государственного реестра недвижимости об объекте недвижимости
Сведения о зарегистрированных правах

ИНЖЕНЕР КАТЕГОРИИ	Левина М. А.	полностью, фамилия
полное наименование должности	полное	

М П

Выписка из Единого государственного реестра недвижимости об объекте недвижимости
Описание минимальной земельной единицы

Земельный участок			
Лист №	Рис. 3.3	Всего листов раздела №	Всего листов выписки
18.03.2019/04-06/001/2019-432			
Кадастровый номер	50:25-01130220:144		
План (чертеж, схема) земельного участка			
			
Масштаб 1:	данные отсутствуют	Условные обозначения	
[ИЗВЕЩЕНИЕ] КАТЕГОРИИ		лесных минимальных земельных единиц	лесных единиц
Лесника М. А.			инициалы, фамилия

М.П.

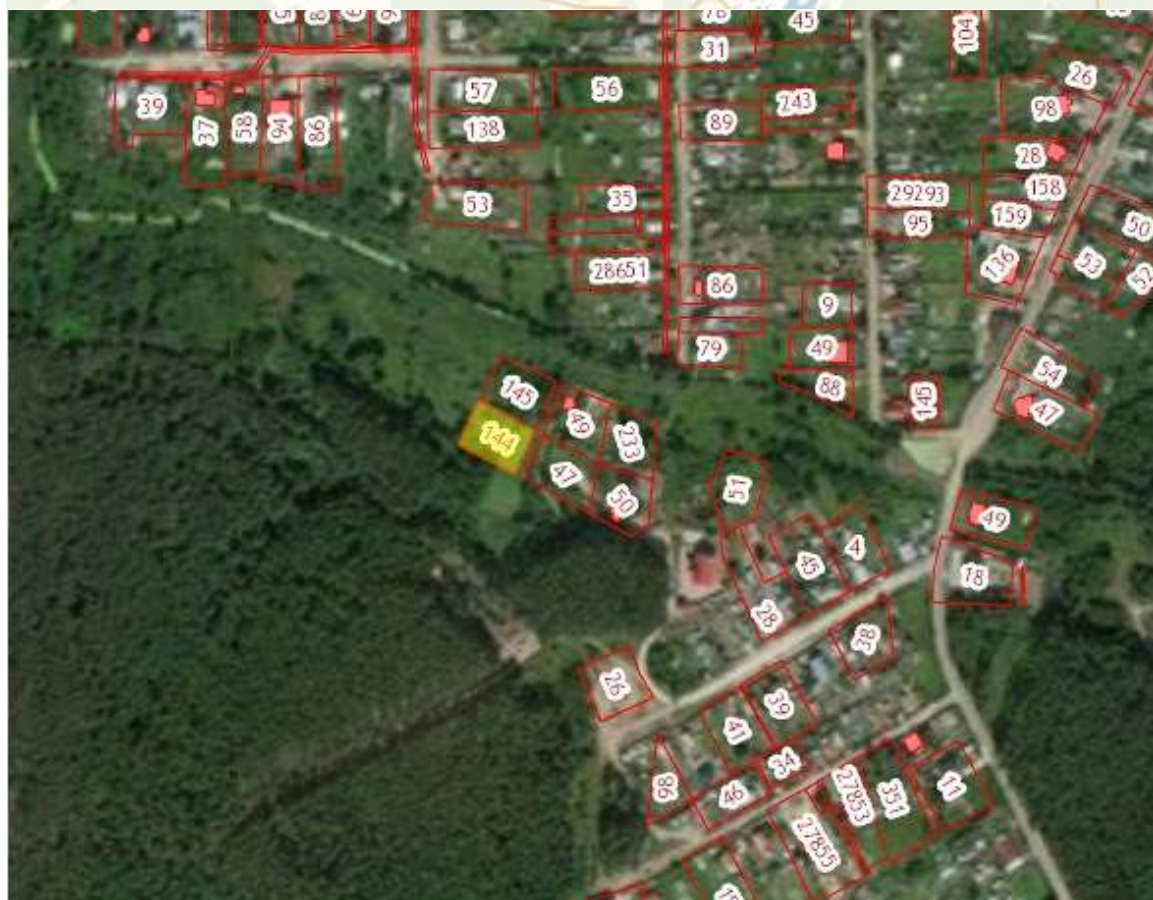
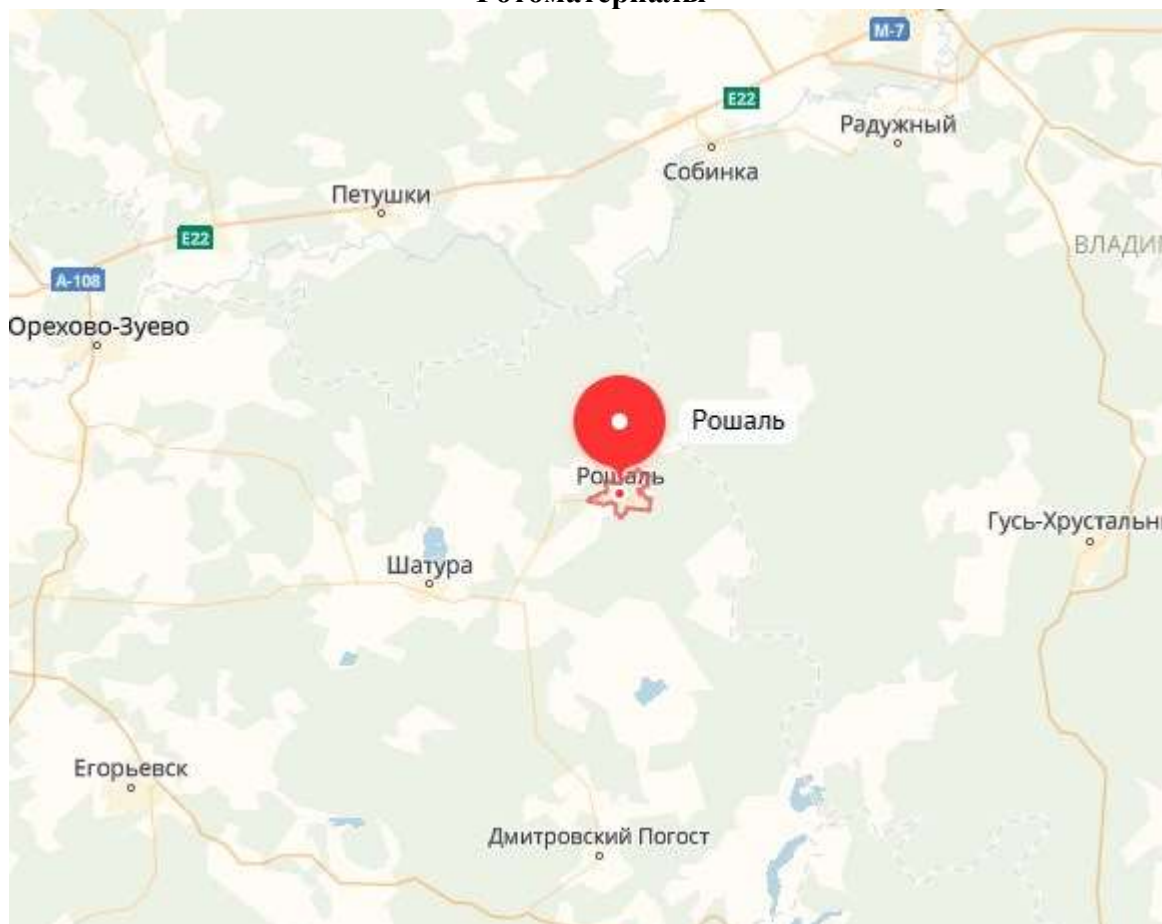
Выписка из Единого государственного реестра недвижимости об объекте недвижимости
Описание местоположения земельного участка

Земельный участок			
Лист №	Раздел №	Всего листов раздела №	Всего листов выписки
18.03.2017/06	50/06/001/2017-432		
Кадастровый номер		50:25:0120226:144	

Сведения о характерных точках границы земельного участка			
Система координат			
Номер точки	Координаты		Средняя квадратическая погрешность определения координат характерных точек границы земельного участка, м
	X	Y	
1	2	3	5
1	456992,66	235686,56	данные отсутствуют
2	456981,79	2356832,30	данные отсутствуют
3	456981,97	2356801,14	данные отсутствуют
4	456973,08	2356865,85	данные отсутствуют

ИНЖЕНЕР / КАТЕГОРИИ	Лескина М. А.
полное наименование должности	полный
	М.П.
	инициалы, фамилия

Фотоматериалы





МСЭД

**КОМИТЕТ ПО АРХИТЕКТУРЕ И ГРАДОСТРОИТЕЛЬСТВУ
МОСКОВСКОЙ ОБЛАСТИ
(МОСОБЛАРХИТЕКТУРА)**

ул. Кулакова, д. 20
г. Москва, 123592

тел (498) 602 84 65
факс (498) 602 84 71
e-mail: mosoblarh@mosreg.ru

Главе городского округа
Рошаль Московской области
А.В. Артюхину

На №129 Исх-838 от 16.03.2019

Уважаемый Алексей Владимирович!

Территориальный отдел городских округов Шатура, Рошаль Комитета по архитектуре и градостроительству Московской области на основании распоряжения Минмособлимущества от 19.01.2017 № 13ВР-44 «Об утверждении временного порядка направления на согласование в Министерство имущественных отношений Московской области проектов решений, принимаемых органами местного самоуправления муниципальных районов и городских округов муниципальных образований Московской области в рамках реализации исполнения отдельных государственных полномочий в области земельных отношений по предоставлению земельных участков, об установлении или изменении одного вида разрешенного использования земельного участка на другой вид такого использования, в том числе установлении соответствия между разрешенным использованием земельного участка и видом разрешенного использования земельных участков, установленным классификатором видов разрешенного использования земельных участков и переводу земель из одной категории в другую и признании утратившими силу отдельных правовых актов», в пределах представленных полномочий по предоставлению информации об ограничениях оборотоспособности на земельные участки направляет Вам запрашиваемое заключение об ограничениях оборотоспособности на земельный участок.

Приложение: на 15 л. в 1 экз.

Начальник территориального отдела
городских округов Шатура, Рошаль

С.С.Чечнев

(49645) 247 77

Заключение Комитета по архитектуре и градостроительству Московской области

Заявленная цель: Проведение аукциона по предоставлению земельного участка в собственность,

- кадастровый номер земельного участка: 50:25:0120220:144;
- площадь земельного участка: 1500 кв. м.;
- категория земель: земли населенных пунктов;
- вид разрешенного использования: для индивидуального жилищного строительства;
- адрес (место расположения): Московская область, г. Рошаль, ул. Лесхозная.

Таблица 1

№ п/п	Ограничения в соответствии с п.1, 2, 3, 4, 7, 14 ч. 5, ч. 8 ст.27 и ч.12 ст.85 Земельного кодекса РФ	Сведения	Источник информации
1.	Территории общего пользования:		
1.1.	границы территорий общего пользования, утвержденные документацией по планировке территории	Сведения отсутствуют.	ППТ, ПМТ не утверждались.
1.2.	границы земельного участка с ВРИ «Земельные участки (территории) общего пользования»	Не расположен.	Публичная кадастровая карта Росреестра.
1.3.	береговая полоса водного объекта общего пользования, расположение на земельном участке /образуемом земельном участке водного объекта общего пользования/части водного объекта общего пользования сведения подлежат уточнению)	Не расположен	ИСОГД Московской области.
1.4.	территория, которой фактически беспрепятственно пользуется неограниченный круг лиц, в том числе площади, улицы, проезды, набережные, скверы, бульвары (сведения подлежат уточнению)	Не расположен.	Публичная кадастровая карта Росреестра.
2.	Особо охраняемые природные территории	Не расположен.	Постановление Правительства МО от 11.02.2009 № 106/5 «Об утверждении Схемы развития и размещения особо охраняемых природных территорий в

			Московской области».
3.	Особо ценные объекты культурного наследия народов Российской Федерации, объекты, включенные в Список всемирного наследия, историко-культурные заповедники, объекты археологического наследия, музеи-заповедники	Не расположены.	Федеральный закон от 25.06.2002 N 73-ФЗ «Об объектах культурного наследия (памятниках истории и культуры) народов Российской Федерации». Единый государственный реестр объектов культурного наследия (памятников истории и культуры) народов Российской Федерации. Постановление Правительства МО от 25.03.2016 № 230/8 «Об утверждении Схемы территориального планирования транспортного обслуживания Московской области».
4.	Строительство, реконструкция и (или) эксплуатация (размещение) объектов всех видов транспорта федерального и регионального значения	Не расположен.	Постановление Правительства МО от 25.03.2016 № 230/8 «Об утверждении Схемы территориального планирования транспортного обслуживания Московской области».
4.1	Строительство, реконструкция и (или) эксплуатация (размещение) объектов транспорта местного значения	Не расположен.	Генеральный план городского округа Рошаль Московской области» утверждены Решением Совета депутатов городского округа Рошаль №1/33 от 01.04.2017 «Об утверждении Генерального плана городского округа Рошаль»
5.	Зона с особыми условиями использования территории в соответствии с СП 2.1.4.2625-10, Решением Исполкома Моссовета и Мособлсполкома от 17.04.1980 №500-1143, Постановлением СНК РСФСР от 23.05.1941 №355 и иными нормативными правовыми актами в сфере санитарного законодательства	Не расположен.	-
5.1.	Зона с особыми условиями использования территории в соответствии СанПиН 2.1.4.1110-02 и иными нормативными правовыми актами в сфере санитарного законодательства	Не расположен.	Правила землепользования и застройки города Рошаль Московской области» утверждены Решением Совета депутатов городского округа Рошаль №6/46 от 21.12.2017 «Об утверждении Правил землепользования и застройки городского округа Рошаль»
6.	Земли Гослесфонда и иные лесничества или лесопарки	Не расположен.	ИСОГД Московской области, «Лесной кодекс Российской Федерации» от

		04.12.2006 № 200-ФЗ.
--	--	----------------------

Таблица 2

№ пп	Документы территориального планирования и градостроительного зонирования. Градостроительные ограничения.	Сведения	Источник информации	Правовой акт, регламентирующий режим использования, сведения ППТ, ПМТ.
I.	Зоны с особыми условиями использования территории: - водоохранная (рыбоохранная) зона	Не расположен.	Правила землепользования и застройки города Рошаль Московской области» утверждены Решением Совета депутатов городского округа Рошаль №6/46 от 21.12.2017 «Об утверждении Правил землепользования и застройки городского округа Рошаль»	-
	- прибрежная защитная полоса	Не расположен.	Правила землепользования и застройки города Рошаль Московской области» утверждены Решением Совета депутатов городского округа Рошаль №6/46 от 21.12.2017 «Об утверждении Правил землепользования и застройки городского округа Рошаль»	-
	- округ санитарной (горно-санитарной) охраны лечебно-оздоровительных местностей, курортов и природных лечебных ресурсов	Не расположен.	Генеральный план городского округа Рошаль Московской области» утверждены Решением Совета депутатов городского	-

	<p>- зоны санитарной охраны источников питьевого и хозяйственно-бытового водоснабжения</p>	<p>Не расположен.</p>	<p>округа Рошаль №1/33 от 01.04.2017 «Об утверждении Генерального плана городского округа Рошаль» Правила землепользования и застройки города Рошаль Московской области» утверждены Решением Совета депутатов городского округа Рошаль №6/46 от 21.12.2017 «Об утверждении Правил землепользования и застройки городского округа Рошаль»</p>	<p>-</p>
<p>- зоны затопления и подтопления</p>	<p>Не расположен.</p>	<p>Не расположен.</p>	<p>Правила землепользования и застройки города Рошаль Московской области» утверждены Решением Совета депутатов городского округа Рошаль №6/46 от 21.12.2017 «Об утверждении Правил землепользования и застройки городского округа Рошаль»</p>	<p>-</p>
<p>- защитная зона объекта культурного наследия</p>	<p>Не расположен.</p>	<p>Не расположен.</p>	<p>ИСОГД Московской области</p>	<p>-</p>
<p>- зоны охраны объектов культурного наследия</p>	<p>Не расположен.</p>	<p>Не расположен.</p>	<p>ИСОГД Московской области</p>	<p>-</p>
<p>- охранная зона особо охраняемой природной территории (государственного природного заповедника, национального парка, природного парка, памятника природы)</p>	<p>Не расположен.</p>	<p>Не расположен.</p>	<p>ИСОГД Московской области</p>	<p>-</p>
<p>- приаэродромная территория</p>	<p>Не расположен.</p>	<p>Не расположен.</p>	<p>ИСОГД Московской области</p>	<p>-</p>

- санитарно-защитная зона	Не расположен.	Правила землепользования и застройки города Рошаль Московской области» утверждены Решением Совета депутатов городского округа Рошаль №6/46 от 21.12.2017.	-
- охранный зона объектов электроэнергетики (объектов электросетевого хозяйства и объектов по производству электрической энергии)	Не расположен.	Правила землепользования и застройки города Рошаль Московской области» утверждены Решением Совета депутатов городского округа Рошаль №6/46 от 21.12.2017 «Об утверждении Правил землепользования и застройки городского округа Рошаль»	-
- охранный зона трубопроводов (газопроводов, нефтепроводов и нефтепродуктопроводов, аммиакопроводов)	Не расположен.	Правила землепользования и застройки города Рошаль Московской области» утверждены Решением Совета депутатов городского округа Рошаль №6/46 от 21.12.2017 «Об утверждении Правил землепользования и застройки городского округа Рошаль»	-
- зона минимальных расстояний до магистральных или промышленных трубопроводов (газопроводов, нефтепроводов и нефтепродуктопроводов, аммиакопроводов)	Не расположен.	Правила землепользования и застройки города Рошаль Московской области» утверждены Решением Совета депутатов городского округа Рошаль №6/46 от 21.12.2017 «Об утверждении Правил землепользования и застройки городского округа Рошаль»	-
- охранный зона линий и сооружений связи	Не расположен.	Правила землепользования и застройки города Рошаль	-

			<p>Московской области» утверждены Решением Совета депутатов городского округа Рошаль №6/46 от 21.12.2017 «Об утверждении Правил землепользования и застройки городского округа Рошаль»</p> <p>Правила землепользования и застройки города Рошаль Московской области» утверждены Решением Совета депутатов городского округа Рошаль №6/46 от 21.12.2017 «Об утверждении Правил землепользования и застройки городского округа Рошаль»</p>	-
- охранный зона железных дорог	Не расположен.		<p>Правила землепользования и застройки города Рошаль Московской области» утверждены Решением Совета депутатов городского округа Рошаль №6/46 от 21.12.2017 «Об утверждении Правил землепользования и застройки городского округа Рошаль»</p>	-
- охранный зона тепловых сетей	Не расположен.		<p>Правила землепользования и застройки города Рошаль Московской области» утверждены Решением Совета депутатов городского округа Рошаль №6/46 от 21.12.2017 «Об утверждении Правил землепользования и застройки городского округа Рошаль»</p>	-
- придорожные полосы автомобильных дорог	Не расположен.		ИСОГД Московской области.	-
- зона охраняемого объекта	Не расположен.		<p>Правила землепользования и застройки города Рошаль Московской области» утверждены Решением Совета депутатов городского округа Рошаль №6/46 от 21.12.2017 «Об утверждении Правил землепользования и</p>	-

	- иные зоны с особыми условиями использования территорий	Не расположен.	застройки городского округа Рошаль» Правила землепользования и застройки города Рошаль Московской области» утверждены Решением Совета депутатов городского округа Рошаль №6/46 от 21.12.2017 «Об утверждении Правил землепользования и застройки городского округа Рошаль»	-
1.1.	Планируемая зона с особыми условиями использования территории в соответствии САНПИН 2.1.4.1110-02 и иными нормативными правовыми актами в сфере санитарного законодательства	Не расположен.	Правила землепользования и застройки города Рошаль Московской области» утверждены Решением Совета депутатов городского округа Рошаль №6/46 от 21.12.2017 «Об утверждении Правил землепользования и застройки городского округа Рошаль»	-
2.	Планируемые особо охраняемые природные территории	Не расположен.	ИСОГД Московской области.	-
3.	Мелиорируемые земли	Не расположен.	ИСОГД Московской области.	-

3.1	Особо ценные сельскохозяйственные угодья.	Не относится.	Постановление Правительства МО от 15.02.2017 № 104/5 «Об утверждении Перечня особо ценных продуктивных сельскохозяйственных угодий, расположенных на территории Московской области, использование которых для других целей не допускается».	-
4.	<u>Генеральный план:</u> - функциональная зона (зоны), территория (ни)	Ж-2 - зона застройки индивидуальными и блокированными жилыми домами;	Генеральный план городского округа Рошаль Московской области утверждены Решением Совета депутатов городского округа Рошаль №1/33 от 01.04.2017 «Об утверждении Генерального плана городского округа Рошаль»	-
5.	Правила землепользования и застройки: - территориальная(ые) зона (зоны)	В границах населенного пункта города Рошаль	Правила землепользования и застройки города Рошаль Московской области утверждены Решением Совета депутатов городского округа Рошаль №6/46 от 21.12.2017 «Об утверждении Правил землепользования и застройки городского округа Рошаль»	Градостроительный регламент территориальной зоны в приложении. Предельное количество этажей или предельная высота зданий, строений, сооружений – 3 этажа.
6.	Утвержденные ППТ, ПМТ	Сведения отсутствуют.	ИСОГД Московской области	-
7.	Разрешение на строительство	Сведения отсутствуют.	ИСОГД Московской области	-
8.	Разрешение на ввод объекта в эксплуатацию	Сведения отсутствуют.	ИСОГД Московской области	-

9.	Иные сведения	Отсутствуют.	-	-
----	---------------	--------------	---	---

Заключение подготовлено на основании сведений, содержащихся в государственных информационных системах на дату подготовки заключения.

Начальник территориального отдела
городских округов Шатура, Рошаль



С.С. Чечнев

Приложение к заключению.

«Правила землепользования и застройки территории (части территории) городского округа Рошаль Московской области», утверждены Решением Совета депутатов городского округа Рошаль от 21.12.2017 №6/46

Ж-2 – ЗОНА ЗАСТРОЙКИ ИНДИВИДУАЛЬНЫМИ И БЛОКИРОВАННЫМИ ЖИЛЫМИ ДОМАМИ

Зона застройки индивидуальными и блокированными жилыми домами Ж-2 установлена для обеспечения формирования жилых районов из отдельно стоящих индивидуальных жилых домов и блокированных жилых домов. В состав зоны Ж-2 могут включаться территории, предназначенные для ведения садоводства и дачного хозяйства.

Основные виды разрешенного использования

№ п/п	Наименование ВРИ	Код (числовое обозначение ВРИ)	Предельные размеры земельных участков (кв. м)		Максимальный процент застройки, в том числе в зависимости от количества надземных этажей	Минимальные отступы от границ земельного участка (м)
			min	max		
1.	Для индивидуального жилищного строительства	2.1	500	3 000	40%	3
2.	Для ведения личного подсобного хозяйства	2.2	500	3 000	40%	3
3.	Объекты гаражного назначения	2.7.1	500 (15)*	2 000 (50)*	75% (100%)*	3 (0)*

* - (Существующие объекты гаражного назначения, предназначенные для хранения личного автотранспорта граждан, имеющие одну или более общих стен с другими объектами гаражного назначения, предназначенными для хранения личного автотранспорта граждан)

Приложение к заключению.
 «Правила землепользования и застройки территории (части территории) городского округа Рошаль Московской области», утверждены Решением
 Совета депутатов городского округа Рошаль от 21.12.2017 №6/46

№ п/п	Наименование ВРИ	Код (числовое обозначение ВРИ)	Предельные размеры земельных участков (кв. м)		Максимальный процент застройки, в том числе в зависимости от количества надземных этажей	Минимальные отступы от границ земельного участка (м)
			min	max		
4.	Коммунальное обслуживание	3.1	30	100 000	75%	3
5.	Социальное обслуживание	3.2	500	100 000	60%	3
6.	Бытовое обслуживание	3.3	200	100 000	60%	3
7.	Амбулаторно-поликлиническое обслуживание	3.4.1	5 000	1 000 000	60%	3
8.	Дошкольное, начальное и среднее общее образование	3.5.1	Не подлежит установлению			3
9.	Культурное развитие	3.6	1 000	100 000	50%	3
10.	Религиозное использование	3.7	1 000	100 000	50%	3
11.	Амбулаторное ветеринарное обслуживание	3.10.1	1 000	10 000	60%	3
12.	Деловое управление	4.1	1 000	100 000	55%	3
13.	Магазины	4.4	500	10 000	50%	3
14.	Общественное питание	4.6	500	10 000	50%	3

Приложение к заключению.
 «Правила землепользования и застройки территории (части территории) городского округа Рошаль Московской области», утверждены Решением
 Совета депутатов городского округа Рошаль от 21.12.2017 №6/46

№ п/п	Наименование ВРИ	Код (числовое обозначение ВРИ)	Предельные размеры земельных участков (кв. м)		Максимальный процент застройки, в том числе в зависимости от количества надземных этажей	Минимальные отступы от границ земельного участка (м)
			min	max		
15.	Гостиничное обслуживание	4.7	1 000	100 000	1 эт. - 60% 2 эт. - 50% 3 эт. - 45%	3
16.	Спорт	5.1	1 000	100 000	75%	3
17.	Обеспечение внутреннего правопорядка	8.3	Не подлежат установлению			
18.	Историко-культурная деятельность	9.3	Не распространяется			
19.	Земельные участки (территории) общего пользования	12.0	Не распространяется			
20.	Ведение огородничества	13.1	400	2 000	0%	Не подлежит установлению

Вспомогательные виды разрешенного использования

1. Обслуживание жилой застройки - 2.7
2. Обеспечение деятельности в области гидрометеорологии и смежных с ней областях 3.9.1
3. Банковская и страховая деятельность – 4.5
4. Связь – 6.8

Приложение к заключению.

«Правила землепользования и застройки территории (части территории) городского округа Рошаль Московской области», утвержденны Решением Совета депутатов городского округа Рошаль от 21.12.2017 №6/46

5. Обеспечение внутреннего правопорядка – 8.3.

Предельные (минимальные и (или) максимальные) размеры земельных участков и предельные параметры разрешенного строительства, реконструкции объектов капитального строительства применительно к вспомогательным видам разрешенного использования устанавливаются идентичными с соответствующими предельными (минимальными и (или) максимальными) размерами земельных участков и предельных параметров разрешенного строительства, реконструкции объектов капитального строительства, установленных для основных видов разрешенного использования и условно разрешенных видов использования, дополнительно установлены вспомогательные виды разрешенного использования.

Приложение к заключению.
 «Правила землепользования и застройки территории (части территории) городского округа Рошаль Московской области», утверждены Решением
 Совета депутатов городского округа Рошаль от 21.12.2017 №6/46

Условно разрешенные виды использования

№ п/п	Наименование ВРИ	Код (числовое обозначение ВРИ)	Предельные размеры земельных участков (кв. м)		Максимальный процент застройки, в том числе в зависимости от количества надземных этажей	Минимальные отступы от границ земельного участка (м)
			min	max		
1.	Блокированная жилая застройка	2.3	200	3 000	1 эт. - 59,0% 2 эт. - 50,8% 3 эт. - 44,1%	0
2.	Обслуживание жилой застройки	2.7	100	10 000	80%	3
3.	Стационарное медицинское обслуживание	3.4.2	10 000	1 000 000	50%	3
4.	Среднее и высшее профессиональное образование	3.5.2	5 000	100 000	60%	3
5.	Общественное управление	3.8	1 000	100 000	60%	3
6.	Обеспечение научной деятельности	3.9	2 500	100 000	60%	3
7.	Обеспечение деятельности в области гидрометеорологии и смежных с ней областях	3.9.1	500	10 000	60%	3
8.	Рынки	4.3	1 500	50 000	45%	3
9.	Банковская и страховая деятельность	4.5	1 000	10 000	60%	3

Приложение к заключению.
 «Правила землепользования и застройки территории (части территории) городского округа Рошаль Московской области», утверждены Решением
 Совета депутатов городского округа Рошаль от 21.12.2017 №6/46

№ п/п	Наименование ВРИ	Код (числовое обозначение ВРИ)	Предельные размеры земельных участков (кв. м)		Максимальный процент застройки, в том числе в зависимости от количества надземных этажей	Минимальные отступы от границ земельного участка (м)	
			min	max			
10.	Обслуживание автотранспорта	4.9	1 000	20 000	75%	3	
11.	Ведение садоводства	13.2	600	2 000	40%	3	
12.	Ведение дачного хозяйства	13.3	600	3 000	40%	3	
13.	Связь	6.8	не подлежат установлению				

Максимальный класс опасности (по санитарной классификации) объектов капитального строительства, размещаемых на территории участков зоны – V.

Иные показатели по параметрам застройки зоны Ж-2: территории объектов обслуживания населения; требования и параметры по временному хранению индивидуальных транспортных средств, размещению гаражей и открытых автостоянок, требования и параметры к доле озелененной территории земельных участков, регламентируются и устанавливаются нормативами градостроительного проектирования.

Не допускается размещение вспомогательных строений (за исключением гаража) перед основным строением со стороны улиц и проездов.

МИНИСТЕРСТВО ЖИЛИЩНО-КОММУНАЛЬНОГО ХОЗЯЙСТВА МОСКОВСКОЙ ОБЛАСТИ

**ГОСУДАРСТВЕННОЕ КАЗЕННОЕ УЧРЕЖДЕНИЕ
МОСКОВСКОЙ ОБЛАСТИ
«АГЕНТСТВО РАЗВИТИЯ КОММУНАЛЬНОЙ
ИНФРАСТРУКТУРЫ»**



143402, Московская область, г. Красногорск
Бульвар Строителей, дом 4, стр. 1, секция «А»

Тел. 8 (498) 602-28-28
E-mail: arki@mosreg.ru

Администрация городского округа
Рошаль Московской области

Рассмотрев заявление о предоставлении технических условий подключения (технологического присоединения) объекта капитального строительства к сетям инженерно-технического обеспечения (теплоснабжения, водоснабжения, водоотведения) в целях подготовки и организации аукциона по продаже земельного участка, находящегося в государственной или муниципальной собственности, аукциона на право заключения договора аренды земельного участка, находящегося в государственной или муниципальной собственности (далее – технические условия), государственное казенное учреждение Московской области «Агентство развития коммунальной инфраструктуры» направляет прилагаемые сведения о технических условиях.

Номер запроса	P001-8335054791-22302449
Дата запроса	18.03.2019
Кадастровый номер земельного участка	50:25:0120220:144

Приложение: на 6 л. в 1 экз.

Директор

В.Е. Каретников

В.С. Арутюнов
8(498) 602 28 28

СВЕДЕНИЯ

о технических условиях подключения (технологического присоединения) к сетям инженерно-технического обеспечения (теплоснабжение, водоснабжение, водоотведение) земельного участка с кадастровым номером 50:25:0120220:144.

№ п/п	Сведения о технических условиях	Теплоснабжение (ТС)	Водоснабжение (ХВС)	Водоотведение (ВО)
1	Номер технических условий	53351	82в	82во
2	Наименование РСО	АО «Прогресс»	АО «Прогресс»	АО «Прогресс»
3	Дата выдачи технических условий	18.03.2018	26.03.2019	26.03.2019
4	Предельная свободная мощность существующих сетей	Отсутствие технической возможности	1 м ³ /сут	4 м ³ /сут
5	Максимальная нагрузка в возможных точках подключения	Отсутствие технической возможности	1 м ³ /сут	4 м ³ /сут
6	Срок действия технических условий	–	3 года. При комплексном освоении земельных участков в целях жилищного строительства-5 лет.	3 года. При комплексном освоении земельных участков в целях жилищного строительства-5 лет.
7	Срок подключения объекта капитального строительства	–	18 месяцев от даты заключения договора о подключении	18 месяцев от даты заключения договора о подключении
8	Информация о плате за подключение (технологическое присоединение)	–	Распоряжение Комитета по ценам и тарифам Московской области от 14.12.2018 № 344-Р	Распоряжение Комитета по ценам и тарифам Московской области от 14.12.2018 № 345-Р

№ _____

21.03.2019 № 1081/Н

Заместителю Главы
администрации городского округа
Рошаль Московской области
В.Ф. Дорошеву
140730, Московская область,
г. Рошаль, ул. Косякова, д. 9

Уважаемый Василий Федорович!

В ответ на Ваше обращение от 15.03.2019 № 129Исх-798 по вопросу предоставления сведений о возможности подключения к газораспределительным сетям объектов капитального строительства, предполагаемых к размещению в городском округе Рошаль Московской области, направляю запрашиваемую информацию.

Приложение: на 1 л. в 1 экз.

С уважением,
первый заместитель директора –
главный инженер



А.П. Ползиков

Сведения о технических условиях

на газоснабжение объекта капитального строительства,
расположенного на земельном участке с кадастровым номером

50:25:0120220:144

площадью 1500 кв. м. по адресу:

Московская область, г. Рошаль, ул. Лесхозная

1. Предельная свободная мощность существующих сетей.

Ориентировочным источником газоснабжения указанного земельного участка может являться газопровод от ГРС «Рошаль». Предельная свободная мощность в точке подключения составляет 15 куб. м/час.

2. Максимальная нагрузка: 15 куб. м/час.

3. Срок подключения объекта капитального строительства к сетям инженерно-технического обеспечения: 1,5 года с даты заключения Договора о подключении.

4. Предварительный размер платы за подключение (технологическое присоединение) на дату опубликования извещения о проведении аукциона:

Определяется в соответствии с Распоряжением Комитета по ценам и тарифам Московской области от 14.12.2018 № 342-р и на дату расчета составляет 410006,40 руб. (Четыреста десять тысяч шесть рублей 40 копеек), с учетом НДС – 20%. Окончательный расчет будет определен после проведения экспертизы в ГАУ «Мособлэкспертиза».

5. Срок действия данных сведений.

В течение 4 месяцев, а в случае внесения изменений в вышеуказанные нормативные акты – до внесения данных изменений.

Данные сведения о технических условиях подключения не являются основанием для заключения Договора о подключении и разработки проекта газификации.

* Если для реализации земельного участка на аукционе требуется большие значения предельной свободной мощности в точке подключения, то необходимо направить в адрес Филиала АО «Мособлгаз» «Ногинскмежрайгаз» соответствующую заявку с приложением расчета запрашиваемого максимального часового расхода газа.



МОСОБЛЭНЕРГО

ПАВЛОВО-ПОСАДСКИЙ ФИЛИАЛ

Юридический адрес: Международный пер. д.26 г. Павловский Посад, Московская обл., 142500
Адрес для корреспонденции: Международный пер. д.26 г. Павловский Посад, Московская обл., 142500
Тел.: 8 (495) 435-03-77; факс: 8 (495) 435-03-88
ОКПО 28440281, ОГРН 1055006353478, ИНН/КТП 500237342803543000

№ 394 от 22.03 2019г.

На № 5-2119/19 от 18.03.2019г.

№ 5-2243/19 от 20.03.2019г.

Заместителю Главы администрации
городского округа Рошаль

В.Ф. Дорошеву

ул. Косякова, д.9, г.о. Рошаль,
Московской области, 140730

e-mail: im_roshal@mail.ru

О возможности технологического
присоединения

На обращения №5-2119/19 от 18.03.2019г. и 5-2243/19 от 20.03.2019г. о предоставлении сведений о технических условиях присоединения (технологического присоединения) объектов к электрическим сетям АО «Мособлэнерго», в т.ч. сведения о предельной свободной мощности существующих сетей, максимальной нагрузке, сроках подключения объекта капитального строительства к сетям инженерно-технического обеспечения, сроке действия технических условий, плате за подключение (техническое присоединение) в отношении земельных участков направляем запрашиваемую информацию.

Приложение:

1 Сведения о ТУ – 2 экз.

Директор

А.В. Шинкаренко

Петухова Елена Валентиновна /PetuhovaEV@mosoblenergo.ru
Телефон: 8 49657 539 47

Сведения о технических условиях
на электроснабжение земельного участка
с кадастровым номером 50:25:0120220:144, площадью 1 500 кв.м, расположенном в
Московской области, г. Рошаль, ул. Лесхозная,
вид разрешенного использования – для индивидуального жилищного строительства

2. Предельная свободная мощность существующих сетей.

Вблизи участка расположена ПС 86 «Рошаль», принадлежащая ПАО «МОЭСК». Максимальная мощность, разрешенная для технологического присоединения, по информации, размещенной на официальном интернет сайте владельца указанного питающего центра составляет 5,406 МВА.

2. Максимальная нагрузка : 5,406 МВА.

3. Срок осуществления мероприятий по технологическому присоединению:

В соответствии с подпунктом б) пункта 16 Правил технологического присоединения энергопринимающих устройств потребителей электрической энергии, объектов по производству электрической энергии, а также объектов электросетевого хозяйства, принадлежащих сетевым организациям и иным лицам, к электрическим сетям», утвержденных Постановлением Правительства Российской Федерации от 27.12.2004 № 861, срок присоединения составляет:

3.1. В случаях осуществления технологического присоединения к электрическим сетям классом напряжения до 20 кВ включительно, при этом расстояние от существующих электрических сетей необходимого класса напряжения до границ участка, на котором расположены присоединяемые энергопринимающие устройства, составляет не более 300 метров в городах и поселках городского типа и не более 500 метров в сельской местности и от сетевой организации не требуется выполнение работ по строительству (реконструкции) объектов электросетевого хозяйства, включенных (подлежащих включению) в инвестиционные программы сетевых организаций (в том числе смежных сетевых организаций), и (или) объектов по производству электрической энергии, за исключением работ по строительству объектов электросетевого хозяйства от существующих объектов электросетевого хозяйства до присоединяемых энергопринимающих устройств и (или) объектов электроэнергетики:

3.1.1 4 месяца - для заявителей, максимальная мощность энергопринимающих устройств которых составляет до 670 кВт включительно;

3.1.2 1 год - для заявителей, максимальная мощность энергопринимающих устройств которых составляет свыше 670 кВт;

3.2 в иных случаях.

3.2.1 6 месяцев - для заявителей – юридических лиц и индивидуальных предпринимателей в целях технологического присоединения по одному источнику электроснабжения энергопринимающих устройств, максимальная мощность которых составляет до 150 кВт включительно (с учетом ранее присоединенных в данной точке присоединения энергопринимающих устройств), для заявителей - физических лиц, в целях технологического присоединения энергопринимающих устройств, максимальная мощность которых составляет до 15 кВт включительно (с учетом ранее присоединенных в данной точке присоединения энергопринимающих устройств), которые используются для бытовых и иных нужд, не связанных с осуществлением предпринимательской деятельности, и электроснабжение которых предусматривается по одному источнику, и для заявителей, осуществляющих технологическое присоединение путем перераспределения мощности, если технологическое присоединение осуществляется к электрическим сетям, уровень напряжения которых составляет до 20 кВ включительно, и если расстояние от существующих электрических сетей необходимого класса напряжения до границ участка заявителя, на котором расположены присоединяемые энергопринимающие устройства, составляет не более 300 метров в городах и поселках городского типа и не более 500 метров в сельской местности;

3.2.2 1 год - для заявителей, максимальная мощность энергопринимающих устройств которых составляет менее 670 кВт, если более короткие сроки не предусмотрены инвестиционной программой соответствующей сетевой организации или соглашением сторон;

3.2.3 2 года - для заявителей, максимальная мощность энергопринимающих устройств которых составляет не менее 670 кВт, если иные сроки (но не более 4 лет) не предусмотрены инвестиционной программой соответствующей сетевой организации или соглашением сторон.

4 Информация о плате за подключение (технологическое присоединение) на дату опубликования извещения о проведении аукциона.

В соответствии с Распоряжением комитета по ценам и тарифам Московской области от 20.12.2018 № 409-Р

Стандартизированные тарифные ставки на покрытие расходов по строительству объектов электросетевого хозяйства от существующих объектов электросетевого хозяйства до присоединяемых энергопринимающих устройств потребителей электрической энергии, объектов электросетевого хозяйства, принадлежащих сетевым организациям и иным лицам («последняя миля»), за технологическое присоединение к электрическим сетям сетевых организаций на территории Московской области (на территории городских населенных пунктов и территорий, не относящихся к территориям городских населенных пунктов), для постоянной и временной схемы электроснабжения (без НДС в ценах периода регулирования)

Наименование стандартизированной тарифной ставки		Стандартизированные тарифные ставки *	
		0,4 кВ	5 кВ, 10 кВ, 20 кВ
		более 150 кВт	
1	2	3	4
C ₁	Стандартизированная тарифная ставка на покрытие расходов на технологическое присоединение энергопринимающих устройств потребителей электрической энергии, объектов электросетевого хозяйства, принадлежащих сетевым организациям и иным лицам, по мероприятиям, указанным в пункте 16 Методических указаний (кроме подпункта «б»), (руб. за одно присоединение)	8 308,42	
C _{1.1}	Подготовка и выдача сетевой организацией технических условий заявителю (ТУ), (руб. за одно присоединение)	4 843,81	
C _{1.2}	Проверка сетевой организацией выполнения заявителем технических условий, (руб. за одно присоединение)	3 464,61	
C ₂	Стандартизированная тарифная ставка на покрытие расходов сетевой организации на строительство воздушных линий электропередачи в расчете на 1 км линий, (руб./км)	1 542 295,82	1 912 074,11
C ₃	Стандартизированная тарифная ставка на покрытие расходов сетевой организации на строительство кабельных линий электропередачи в расчете на 1 км линий, (руб./км)	2 753 499,25	4 119 692,36
C _{3,гнб}	Стандартизированная тарифная ставка на покрытие расходов сетевой организации на строительство кабельных линий методом горизонтального направленного бурения без ограничения по количеству труб в проколе на 1 км трассы, (руб./км):		
	трубами ПНД диаметром 110 мм (одна, две, три и более)	11 860 185,18	
	трубами ПНД диаметром 160 мм (одна, две, три и более)	15 991 233,61	
	трубами ПНД диаметром 225 мм (одна, две, три и более)	19 863 168,56	
C ₄	Стандартизированная тарифная ставка на покрытие расходов сетевой организации на строительство пунктов секционирования (реклоузеров (КРУН)), (руб./шт.)	-	1 442 326,20

C₄	Стандартизированная тарифная ставка на покрытие расходов сетевой организации на строительство пунктов секционирования (распределительных пунктов), (руб./шт.)	-	15 071 874,81
C₅	Стандартизированная тарифная ставка на покрытие расходов сетевой организации на строительство трансформаторных подстанций (ТП), за исключением распределительных трансформаторных подстанций (РТП), с уровнем напряжения до 35 кВ, (руб./кВт)	5 565,07	5 565,07
C₆	Стандартизированная тарифная ставка на покрытие расходов сетевой организации на строительство распределительных трансформаторных подстанций (РТП) с уровнем напряжения до 35 кВ, (руб./кВт)	7 600,90	7 600,90
C₇	Стандартизированная тарифная ставка на покрытие расходов сетевой организации на строительство подстанций уровнем напряжения 35 кВ и выше (ПС) (руб./кВт)	-	-

*Для заявителей, осуществляющих технологическое присоединение своих энергопринимающих устройств максимальной мощностью не более 150 кВт, стандартизированные тарифные ставки C₂, C₃, C_{3,ГНБ}, C₄, C₅, C₆, C₇ равны 0 (нулю).

Ставки платы за единицу максимальной мощности на уровне напряжения ниже 35 кВ и максимальной мощности менее 8900 кВт на покрытие расходов по строительству объектов электросетевого хозяйства от существующих объектов электросетевого хозяйства до присоединяемых энергопринимающих устройств потребителей электрической энергии, объектов электросетевого хозяйства, принадлежащих сетевым организациям и иным лицам («последняя миля»), за технологическое присоединение к электрическим сетям сетевых организаций на территории Московской области (на территории городских населенных пунктов и территорий, не относящихся к территориям городских населенных пунктов), для постоянной и временной схемы электроснабжения (без НДС в ценах периода регулирования)

Наименование ставок за единицу максимальной мощности (руб./кВт)		Стандартизированные тарифные ставки *	
		0,4 кВ	6 кВ, 10 кВ, 20 кВ более 150 кВт
1	2	3	4
C₁^{max}	Ставка за единицу максимальной мощности для определения платы за технологическое присоединение к электрическим сетям на уровне напряжения ниже 35 кВ и мощности менее 8 900 кВт на осуществление мероприятий, предусмотренных пунктом 16 Методических указаний (за исключением подпункта «б»), (руб./кВт)	336,53	
C_{1.1}^{max}	Подготовка и выдача сетевой организацией технических условий заявителю (ТУ), (руб./кВт)	196,20	
C_{1.2}^{max}	Проверка сетевой организацией выполнения заявителем технических условий, (руб./кВт)	140,34	
C₂^{max}	Ставка за единицу максимальной мощности (руб./кВт) на покрытие расходов сетевой организации на строительство воздушных линий электропередачи, (руб./кВт)	2 789,93	868,71
C₃^{max}	Ставка за единицу максимальной мощности на покрытие расходов сетевой организации на строительство кабельных линий электропередачи, (руб./кВт)	3 787,26	1 923,27

$C_{3,ГНБ}^{max}$	Ставка за единицу максимальной мощности на покрытие расходов сетевой организации на строительство кабельных линий методом горизонтального направленного бурения без ограничения по количеству труб в проходе (одна, две, три и более), (руб./кВт)	1 998,73	
C_4^{max}	Ставка за единицу максимальной мощности на покрытие расходов сетевой организации на строительство пунктов секционирования (реклоузеров (КРУН)), (руб./кВт)	-	573,77
C_4^{max}	Ставка за единицу максимальной мощности на покрытие расходов сетевой организации на строительство пунктов секционирования (распределительных пунктов), (руб./кВт)	-	2 207,85
C_5^{max}	Ставка за единицу максимальной мощности на покрытие расходов сетевой организации на строительство трансформаторных подстанций (ТП), за исключением распределительных трансформаторных подстанций (РТП) с уровнем напряжения до 35 кВ, (руб./кВт)	5 565,07	5 565,07
C_6	Ставка за единицу максимальной мощности на покрытие расходов сетевой организации на строительство распределительных трансформаторных подстанций (РТП) с уровнем напряжения до 35 кВ, (руб./кВт)	7 600,90	7 600,90
C_7	Ставка за единицу максимальной мощности на покрытие расходов сетевой организации на строительство подстанций уровнем напряжения 35 кВ и выше (ПС), (руб./кВт)	-	-

*Для заявителей, осуществляющих технологическое присоединение своих энергопринимающих устройств максимальной мощностью не более 150 кВт, ставки за единицу максимальной мощности по мероприятиям «последней мили» на планируемый период C_2^{max} , C_3^{max} , $C_{3,ГНБ}^{max}$, C_4^{max} , C_5^{max} , C_6^{max} , C_7^{max} равны 0 (нулю).

Формулы платы за технологическое присоединение к электрическим сетям сетевых организаций Московской области на территории Московской области (на территории городских населенных пунктов и территорий, не относящихся к территориям городских населенных пунктов) для постоянной и временной схемы электроснабжения исходя из стандартизированных тарифных ставок и способа технологического присоединения к электрическим сетям сетевой организации.

6. Если отсутствует необходимость реализации мероприятий «последней мили», то формула платы определяется как стандартизированная тарифная ставка на покрытие расходов на технологическое присоединение энергопринимающих устройств потребителей электрической энергии, объектов электросетевого хозяйства, принадлежащих сетевым организациям и иным лицам, по мероприятиям, указанным в п. 16 Методических указаний (кроме подпункта «б») (C_1):

$$P = C_1 \cdot (\text{руб.})$$

7. Если при технологическом присоединении энергопринимающих устройств заявителя согласно техническим условиям предусматривается мероприятие «последней мили» по прокладке воздушных и (или) кабельных линий (в том числе методом горизонтального направленного бурения), строительство которых предусмотрено согласно выданным техническим условиям для технологического присоединения заявителя, то формула платы определяется как сумма стандартизированной тарифной ставки C_1 и произведения стандартизированной тарифной ставки на покрытие расходов сетевой организации на строительство воздушных линий (C_2) и (или) кабельных линий (C_3) электропередачи на i -том уровне напряжения и (или) кабельных линий электропередачи, строительство которых выполняется методом горизонтального направленного бурения

трубами j-го диаметра ($C_{3,ГНБ}$), на соответствующие протяженности воздушных линий (L_2), и (или) кабельных линий (L_3), и (или) кабельных линий, (строительство которых выполняется методом горизонтального направленного бурения трубами j-го диаметра ($L_{3,ГНБ}$)).

$$P_{C_{2i}, C_{3i}, C_{3,ГНБ}} = C_1 + C_{2i} \times L_{2i} + C_{3i} \times L_{3i} + C_{3,ГНБj} \times L_{3,ГНБj}, (\text{руб.})$$

8. Если при технологическом присоединении энергопринимающих устройств заявителя согласно техническим условиям предусматриваются мероприятия «последней мили» по строительству пунктов секционирования (реклоузеров (КРУН), распределительных пунктов), трансформаторных подстанций (ТП), за исключением распределительных трансформаторных подстанций (РТП), распределительных трансформаторных подстанций (РТП) с уровнем напряжения до 35 кВ, то формула платы определяется как сумма расходов, определенных в соответствии с пунктом 2 настоящего приложения, произведения ставки C_4 и количества пунктов секционирования (реклоузеров (КРУН) (k), распределительных пунктов) (m), и произведения ставок C_5 , C_6 , C_7 и объема максимальной мощности (N), указанного заявителем в заявке на технологическое присоединение

$$P_{C_4 \text{ реклоузер (КРУН) 6кВ 10кВ 20кВ, } C_4 \text{ РТП 6кВ 10кВ 20кВ, } C_5 \text{ ТП 10/0,4кВ, } C_6 \text{ РТП 10/0,4кВ}} = \\ = C_1 + C_{2i} \times L_{2i} + C_{3i} \times L_{3i} + C_{3,ГНБj} \times L_{3,ГНБj} + C_4 \text{ КРУН 6кВ 10кВ 20кВ} \times k + \\ + C_4 \text{ РП 6кВ 10кВ 20кВ} \times m + C_5 \text{ ТП 10/0,4кВ} \times N_i + C_6 \text{ РТП 10/0,4кВ} \times N_i, (\text{руб.})$$

9. В случае если заявитель при технологическом присоединении запрашивает вторую или первую категорию надежности электроснабжения (технологическое присоединение к двум независимым источникам энергоснабжения), то размер платы за технологическое присоединение ($P_{\text{общ}}$) определяется следующим образом:

$$P_{\text{общ}} = P + (P_{\text{ист1}} + P_{\text{ист2}}), (\text{руб.})$$

где:

$$P = C_1, (\text{руб.})$$

$P_{\text{ист1}}$ - расходы на мероприятия «последней мили» по первому независимому источнику энергоснабжения, осуществляемые для конкретного присоединения в зависимости от способа присоединения и уровня запрашиваемого напряжения на основании выданных сетевой организацией технических условий (руб.).

$P_{\text{ист2}}$ - расходы на мероприятия «последней мили» по второму независимому источнику энергоснабжения, осуществляемые для конкретного присоединения в зависимости от способа присоединения и уровня запрашиваемого напряжения на основании выданных сетевой организацией технических условий (руб.).

10. Если при технологическом присоединении заявителя согласно техническим условиям срок выполнения мероприятий по технологическому присоединению предусмотрен на период больше одного года, то стоимость мероприятий, учитываемых в плате, рассчитанной в год подачи заявки, индексируется следующим образом:

- 50% стоимости мероприятий, предусмотренных техническими условиями, умножается на произведение прогнозных индексов цен производителей по подразделу «Строительство» раздела «Капитальные вложения (инвестиции)», публикуемых Министерством экономического развития Российской Федерации на соответствующий год (при отсутствии данного индекса используется индекс потребительских цен на соответствующий год за половину периода, указанного в технических условиях, начиная с года, следующего за годом утверждения платы;

- 50% стоимости мероприятий, предусмотренных техническими условиями, умножается на произведение прогнозных индексов производителей по подразделу «Строительство» раздела «Капитальные вложения (инвестиции)», публикуемых Министерством экономического развития Российской Федерации на соответствующий год (при отсутствии данного индекса используется индекс потребительских цен на соответствующий год) за период, указанный в технических условиях, начиная с года, следующего за годом утверждения платы.

6. Для заявителей, осуществляющих технологическое присоединение своих энергопринимающих устройств максимальной мощностью не более 150 кВт (с учетом мощности ранее присоединенных в данной точке присоединения энергопринимающих устройств), формула платы за технологическое присоединение энергопринимающих устройств таких заявителей имеет следующий вид:

$$P_{\text{на 60 дней 150 кВт}} = C_1$$

Стандартизированные тарифные ставки C_2 , C_3 , $C_{3,ГНБ}$ применяются к протяженности линий электропередачи по трассе.

Размер платы для каждого технологического присоединения рассчитывается сетевой организацией в соответствии с утвержденной формулой.


7. Срок действия сведений.

В течении 6 месяцев, а в случае внесения изменений в вышеуказанные нормативные акты – до внесения данных изменений.

Директор Павлово-Посадского филиала
АО «Мособлэнерго»


А.В. Шинкаренко

Петухова Елена Валентиновна /PetuhovaEV@mosoblenergo.ru
Телефон: 8 49657 539 47



**ФОРМА ЗАЯВКИ НА УЧАСТИЕ В АУКЦИОНЕ
на право заключения договора аренды земельного участка**

**В Аукционную комиссию, сформированную Комитетом по конкурентной политике Московской области
Заявитель**

(Ф.И.О. гражданина, индивидуального предпринимателя,
наименование юридического лица с указанием организационно-правовой формы, крестьянского (фермерского) хозяйства)

в лице

(Ф.И.О. руководителя юридического лица, главы крестьянского (фермерского хозяйства) или уполномоченного лица)

действующего на основании¹

(Устав, Положение, Соглашение и т.д.)

(заполняется гражданином, индивидуальным предпринимателем)

Паспортные данные: серия.....№, дата выдачи «.....»г.
кем выдан.....
Адрес регистрации по месту жительства
Адрес регистрации по месту пребывания
Контактный телефон
ОГРНИП (для индивидуального предпринимателя, КФХ): №

(заполняется юридическим лицом)

Адрес местонахождения.....
Почтовый адрес.....
Контактный телефон.....
ИНН.....КПП.....ОГРН.....

Представитель Заявителя²..... (Ф.И.О.).....

Действует на основании доверенности от «.....».....20.....г., №
Паспортные данные представителя: серия№, дата выдачи «.....»г.
кем выдан
Адрес регистрации по месту жительства
Адрес регистрации по месту пребывания
Контактный телефон

принял решение об участии в аукционе на право заключения договора аренды земельного участка:

Дата аукциона: кадастровый номер земельного участка,
площадь земельного участка.....кв.м.
Местоположение (адрес) земельного участка:

**и обязуется обеспечить поступление задатка в размере _____ руб. _____ (сумма прописью),
в сроки и в порядке установленные в Извещении о проведении аукциона на указанный Земельный участок.**

1. Заявитель обязуется:
 - 1.1. Соблюдать условия и порядок проведения аукциона, содержащиеся в Извещении о проведении аукциона.
 - 1.2. В случае признания Победителем аукциона заключить договор аренды с Арендодателем в соответствии с порядком, сроками и требованиями, установленными Извещением о проведении аукциона и договором аренды земельного участка.
 - 1.3. Использовать земельный участок в соответствии с видом разрешенного использования, указанным в Извещении о проведении аукциона и договоре аренды земельного участка.
2. Заявителю понятны все требования и положения Извещения о проведении аукциона. Заявителю известно фактическое состояние и технические характеристики Земельного участка **и он не имеет претензий к ним.**
3. Заявитель извещен о том, что он вправе отозвать Заявку в любое время до установленных даты и времени окончания подачи Заявок на участие в аукционе, в порядке, установленном в Извещении о проведении аукциона.
4. Изменение разрешенного использования Земельного участка, переданного в аренду по результатам аукциона, в течение срока действия договора аренды не допускается.
5. Ответственность за достоверность представленных документов и информации несет Заявитель.
6. Заявитель подтверждает, что на дату подписания настоящей Заявки ознакомлен с порядком проведения аукциона, порядком внесения задатка, Извещением о проведении аукциона и проектом договора аренды, и они ему понятны. Заявитель подтверждает, что надлежащим образом ознакомлен с реальным состоянием выставляемого на аукцион Земельного участка и информацией о нем.
7. Заявитель осведомлен и согласен с тем, что Арендодатель / Организатор аукциона не несут ответственности за ущерб, который может быть причинен Заявителю отменой аукциона, внесением изменений в Извещении о проведении аукциона, а также приостановлением процедуры проведения аукциона. При этом Заявитель считается уведомленным об отмене аукциона, внесении изменений в Извещении о проведении аукциона с даты публикации информации об отмене аукциона, внесении изменений в Извещении о проведении аукциона на официальном сайте торгов Российской Федерации в информационно-телекоммуникационной сети «Интернет» для размещения информации о проведении торгов www.torgi.gov.ru.
8. Условия аукциона по данному Земельному участку, порядок и условия заключения договора аренды с Участником аукциона являются условиями публичной оферты, а подача Заявки на участие в аукционе является акцептом такой оферты.
9. В соответствии с Федеральным законом от 27.07.2006 № 152-ФЗ «О персональных данных», подавая Заявку, Заявитель дает согласие на обработку персональных данных, указанных выше и содержащихся в представленных документах, в целях участия в аукционе. (Под обработкой персональных данных понимается совершение, в том числе, следующих действий: сбор, систематизация, накопление, хранение, уточнение (обновление, изменение), использование, обезличивание, блокирование, уничтожение персональных данных).

¹ Заполняется при подаче Заявки юридическим лицом.

² Заполняется при подаче Заявки лицом, действующим по доверенности.

ПРОЕКТ СОГЛАШЕНИЯ О ЗАДАТКЕ № _____

« ____ » _____ г.

Комитет по конкурентной политике Московской области в лице _____, действующего на основании _____, именуемый в дальнейшем «Организатор аукциона», с одной стороны, Государственное казенное учреждение Московской области «Региональный центр торгов», в лице _____, действующего на основании _____, именуемое далее «Лицо, осуществляющее организационно-технические функции», с другой стороны, и _____, именуемое в дальнейшем «Заявитель», в лице _____, действующего на основании _____, с третьей стороны, заключили настоящее Соглашение о нижеследующем:

1. Предмет Соглашения

Заявитель в доказательство намерения заключить договор аренды земельного участка, находящегося в собственности _____/образованный из земель или земельного участка, государственная собственность на которые не разграничена, расположенного по адресу: Московская область, _____ (далее - Аукцион), а также в качестве обеспечения надлежащего исполнения своих обязательств, в счет причитающихся с него по договору аренды земельного участка платежей, перечисляет денежные средства в размере _____ руб. __ коп., предусмотренном разделом 2 настоящего Соглашения.

2. Порядок перечисления денежных средств

2.1. Заявитель перечисляет денежные средства (п.1) по следующим банковским реквизитам:

Получатель платежа: МЭФ Московской области

(л/с 05868217110 - Государственное казенное учреждение Московской области «Региональный центр торгов»), ОГРН 1145024006577, ИНН 5024147611, КПП 502401001,

р/с 40302810845254000001, БИК 044525000,

Банк получателя: ГУ Банка России по ЦФО

В связи с отсутствием КБК при заполнении полей (104, 105) платежного поручения (квитанции об оплате) для перечисления задатка рекомендуется указывать в соответствующих полях КБК - «0», ОКТМО - «0».

2.2. В документе, подтверждающем внесение задатка, в обязательном порядке указывается назначение платежа: «Задаток для участия в аукционе « ____ » _____ 20__ (дата аукциона), по Соглашению о задатке от « ____ » _____ 20__ № ____ » (при наличии реквизитов Соглашения о задатке), НДС не облагается.

2.3. Платежи (п.1) осуществляются исключительно заявителем только в форме безналичного расчета в российских рублях.

2.4. Плательщиком денежных средств в качестве задатка может быть исключительно Заявитель. Не допускается перечисление денежных средств в качестве задатка иными лицами. Перечисленные денежные средства иными лицами будут считаться ошибочно перечисленными денежными средствами и возвращены плательщику.

2.5. В случае установления Аукционной комиссией не поступления в указанный в Извещении о проведении аукциона срок и порядке суммы задатка, обязательства заявителя по внесению задатка считаются неисполненными.

2.6. Порядок возврата задатка в случаях, установленных действующим законодательством, определен в разделе 7 Извещения о проведении аукциона № ____.

3. Ответственность Сторон

3.1. Ответственность сторон за неисполнение либо ненадлежащее исполнение настоящего Соглашения наступает в соответствии с действующим законодательством.

3.2. Все споры и разногласия, которые могут возникнуть в результате исполнения Сторонами условий настоящего Соглашения, будут по возможности решаться путем переговоров. В случае невозможности разрешения споров путем переговоров Стороны рассматривают их в установленном законом порядке.

4. Срок действия Соглашения

4.1. Соглашение вступает в силу с момента подписания его Сторонами.

4.2. Соглашение прекращает свое действие с момента надлежащего исполнения Сторонами взятых на себя обязательств.

5. Заключительные положения

5.1. Все изменения и дополнения к настоящему Соглашению, включая уточнение реквизитов Заявителя, оформляются письменно дополнительным соглашением.

5.2. Настоящее Соглашение составлено в 3 (трех) подлинных экземплярах.

6. Юридические адреса и реквизиты Сторон

**Лицо, осуществляющее
организационно-технические
функции**

Организатор аукциона

Заявитель

7. Подписи сторон

Должность

Должность

от Заявителя

_____/_____/_____
Подпись

_____/_____/_____
Подпись

_____/_____/_____
Подпись

НА БЛАНКЕ ОРГАНИЗАЦИИ
(при наличии)

В _____
(Организатор аукциона)

от _____
(Ф.И.О. физического лица или
Ф.И.О. генерального директора
или представителя организации)

(наименование организации)

Запрос на осмотр Земельного участка

Прошу оформить документ для осмотра Земельного участка:

Кадастровый номер: _____

Местоположение (адрес): _____

Дата аукциона: _____

№ аукциона: _____

Уполномоченное лицо на осмотр:

Ф.И.О.

Контактные телефоны: _____

Адрес электронной почты (e-mail): _____

Для юридических лиц:

Руководитель _____ Подпись _____ Ф.И.О.

М.П. (при наличии)

Для индивидуальных предпринимателей:

Индивидуальный предприниматель _____ Подпись _____ Ф.И.О.

М.П. (при наличии)

Для физических лиц: _____ Подпись _____ Ф.И.О.

**Примерная форма договора аренды земельного участка
ДОГОВОР
аренды земельного участка**

№ _____

город Рошаль Московская область

«_____» 2019 год

АРЕНДОДАТЕЛЬ Администрация городского округа Рошаль Московской области, ИНН 5055000256, КПП 505501001, ОГРН 1025006470994, запись о юридическом лице, зарегистрированном до 01.07.2002, внесена в Единый государственный реестр юридических лиц Межрайонной инспекцией Федеральной налоговой службы № 4 по Московской области 20.12.2002, адрес местонахождения: г. Рошаль Московской области, ул. Косякова, д. 9, в лице Главы городского округа Рошаль Московской области Артюхина Алексея Владимировича, действующего на основании Устава городского округа Рошаль Московской области, принятого решением Совета депутатов городского округа Рошаль Московской области от 25 июля 2007 года № 1/24, с одной стороны, и АРЕНДАТОР _____, с другой стороны, в дальнейшем именуемые «Стороны», на основании Протокола _____, заключили настоящий Договор (далее - Договор) о нижеследующем.

I. Предмет и цель договора

1.1. Арендодатель обязуется предоставить Арендатору за плату во временное владение и пользование земельный участок площадью ____ кв.м., с кадастровым номером _____, категория земель _____ с видом разрешенного использования _____, расположенный по адресу: _____ (далее по тексту – Земельный участок), а Арендатор обязуется принять Земельный участок по акту приема-передачи (Приложение 2 является неотъемлемой частью настоящего договора).

1.2. Настоящий договор заключен на основании протокола о результатах торгов _____ (далее по тексту – Протокол), являющегося приложением 1 к настоящему договору.

1.3. Участок предоставляется для _____ *(при необходимости)*
_____ */вид деятельности/*

1.4. Сведения об ограничениях (обременениях) прав на земельный участок: отсутствуют.

1.5. На Земельном участке отсутствуют объекты недвижимого имущества

II. Срок договора

2.1. Настоящий договор заключается на срок 9 лет с «__» _____ 20__ года по «__» _____ 20__ года.

2.2. Земельный участок считается переданным Арендодателем Арендатору и принятым Арендатором с момента подписания акта приема-передачи Земельного участка.

Договор считается заключенным с момента передачи Земельного участка. Акт приема-передачи Земельного участка подписывается одновременно с подписанием настоящего договора.

2.3. Договор подлежит государственной регистрации в установленном законодательством Российской Федерации, законодательством Московской области порядке.

III. Арендная плата

3.1. Арендная плата начисляется с даты передачи Земельного участка по акту приема-передачи Земельного участка.

3.2. Размер годовой арендной платы устанавливается в соответствии с Протоколом.

3.3. Размер арендной платы за земельный участок определяется в Приложении 2 к настоящему договору, которое является его неотъемлемой частью.

Сумма ежеквартальной арендной платы устанавливается в размере в соответствии с Приложением 2.

3.4. Арендная плата вносится Арендатором ежеквартально в полном объеме в размере, установленном в Приложении 2, не позднее _____ включительно, путем внесения денежных средств, безналичным порядком с обязательным указанием в платежном документе назначения платежа, номера и даты настоящего договора по следующим реквизитам:

бюджетный счёт: р/с 40101810845250010102 в ГУ Банка России по ЦФО, БИК 044525000.

Получатель: Управление федерального казначейства по Московской области

(Администрация городского округа Рошаль) л/с 04483002860, ИНН 5055000256, КПП 505501001.

Код бюджетной классификации (КБК) - 00111105012040000120,

Код ОКТМО по г. Рошаль 46765000.

3.5. Арендная плата за неполный период (квартал) исчисляется пропорционально количеству календарных дней аренды в квартале к количеству дней данного квартала.

3.6. Сумма поступлений зачисляется сначала в счет оплаты основного долга, и только при погашении основного долга зачисляется в счет оплаты пени, вне зависимости от назначения платежа, указанного в платежном поручении.

3.7. Обязательства по оплате по настоящему договору считаются исполненными после внесения Арендатором арендной платы в полном объеме за период, установленный пунктом 3.4 настоящего договора. При внесении Арендатором арендной платы не в полном объеме, установленном пунктом 3.4 настоящего договора, обязательства по настоящему договору считаются неисполненными.

Датой исполнения обязательств по внесению арендной платы является дата поступления арендной платы в бюджет муниципального образования.

IV. Права и обязанности Сторон

4.1. Арендодатель имеет право:

4.1.1. Досрочно расторгнуть настоящий договор в порядке и в случаях, предусмотренных действующим законодательством и настоящим договором, в том числе при:

- использовании Земельного участка способами, приводящими к его порче;
- использовании Земельного участка не в соответствии с видом его разрешенного использования;
- использовании Земельного участка не в соответствии с его целевым назначением;
- неиспользовании/не освоении Земельного участка в течении 1 года;
- не внесении арендной платы либо внесении не в полном объеме более чем 2 (два) периодов подряд;
- в случае не подписания арендатором дополнительных соглашений к настоящему договору, о внесении изменений, указанных в п. 4.1.3;
- в случае нарушения п. 4.5;
- нахождения Арендатора в любой стадии процедуры банкротства (наблюдения, финансового оздоровления, внешнего управления, конкурсного производства);
- в случае осуществления Арендатором самовольной постройки на Земельном участке.

4.1.2. На беспрепятственный доступ на территорию Земельного участка с целью его осмотра на предмет соблюдения условий настоящего договора.

4.1.3. Вносить в настоящий договор необходимые изменения и дополнения в случае внесения таковых в действующее законодательство Российской Федерации, законодательство Московской области.

4.1.4. На возмещение убытков, причиненных ухудшением качества Земельного участка и экологической обстановки в результате хозяйственной деятельности Арендатора, а также по иным основаниям, предусмотренным законодательством Российской Федерации, законодательством Московской области.

4.1.5. Изъять Земельный участок в порядке, установленном действующим законодательством Российской Федерации, законодательством Московской области.

4.1.6. Обратиться в суд за взысканием задолженности по арендной плате после однократного неисполнения Арендатором обязанности по внесению арендной платы в полном объеме за период, установленный пунктом 3.4 настоящего договора.

4.2. Арендодатель обязан:

4.2.1. Передать Арендатору Земельный участок по акту приема-передачи в день подписания настоящего договора.

4.2.2. Не чинить препятствия Арендатору в правомерном использовании (владении и пользовании) Земельного участка.

4.2.3. Не вмешиваться в хозяйственную деятельность Арендатора, если она не противоречит условиям настоящего договора и действующего законодательства Российской Федерации, законодательства Московской области, регулирующего правоотношения по настоящему договору.

4.2.4. В письменной форме в пятидневный срок уведомлять Арендатора об изменении реквизитов, указанных в пункте 3.4 настоящего договора, а также об изменении ИНН, КПП, почтового адреса, контактного телефона.

4.3. Арендатор имеет право:

4.3.1. Использовать участок на условиях, установленных настоящим договором исходя из вида деятельности, разрешенного использования и целевого назначения Земельного участка.

4.3.2. Возводить с соблюдением правил землепользования и застройки здания, строения, сооружения в соответствии с целью, указанной в п.1.3 настоящего договора, его разрешенным использованием с соблюдением требований градостроительных регламентов и иных правил и норм.

4.4. Арендатор обязан:

4.4.1. Использовать участок в соответствии с целью и условиями его предоставления.

4.4.2. При досрочном расторжении настоящего договора или по истечении его срока все произведенные без разрешения Арендодателя на Земельном участке улучшения передать Арендодателю безвозмездно.

4.4.3. Не допускать действий, приводящих к ухудшению качественных характеристик арендуемого участка и прилегающих к нему территорий, экологической обстановки местности, а также к загрязнению территории.

4.4.4. Обеспечивать Арендодателю, органам муниципального и государственного контроля свободный доступ на участок, специально выделенные части участка, в расположенные на участке здания и сооружения.

4.4.5. Выполнять условия эксплуатации городских подземных и наземных коммуникаций, сооружений, дорог, проездов и т.п. и не препятствовать их ремонту и обслуживанию (*в случае если такие расположены на земельном участке*).

4.4.6. В десятидневный срок со дня изменения своего наименования (*для юридических лиц*), местонахождения (почтового адреса) и контактного телефона письменно сообщить о таких изменениях Арендодателю.

4.4.7. Не нарушать права других землепользователей, а также порядок пользования водными, лесными и другими природными объектами.

4.4.8. Осуществлять мероприятия по охране земель, установленные действующим законодательством Российской Федерации, законодательством Московской области.

4.4.9. Обеспечить допуск представителей собственника или представителей организации, осуществляющей эксплуатацию инженерных коммуникаций, к объекту инженерных коммуникаций, в целях обеспечения безопасности данных инженерных коммуникаций. (*в случае если такие расположены на земельном участке*).

4.4.10. Ежеквартально/ежемесячно и в полном объеме уплачивать причитающуюся Арендодателю арендную плату и по требованию Арендодателя представлять копии платежных документов, подтверждающих факт оплаты арендной платы.

4.4.11. В случае получения уведомления от Арендодателя, согласно п. 4.2.4 настоящего договора перечислять арендную плату по реквизитам, указанным в уведомлении.

4.4.12. Передать участок Арендодателю по Акту приема-передачи в течение пяти дней после окончания срока действия настоящего договора.

4.5. Арендатор не вправе уступать права и осуществлять перевод долга по обязательствам, возникшим из договора. Обязательства по договору должны быть исполнены Арендатором лично.

V. Ответственность сторон

5.1. За нарушение условий настоящего договора стороны несут ответственность в соответствии с действующим законодательством и настоящим договором.

5.2. По требованию Арендодателя настоящий договор аренды может быть досрочно расторгнут судом в случаях, указанных в п. 4.1.1 настоящего договора.

Арендодатель вправе требовать досрочного расторжения настоящего договора только после направления Арендатору письменной претензии о необходимости исполнения им обязательства в течении 30 дней с момента ее направления.

5.3. За нарушение сроков внесения арендной платы Арендатор уплачивает Арендодателю пени в размере 0,05% от неуплаченной суммы за каждый день просрочки.

VI. Рассмотрение споров

6.1. Все споры и разногласия, которые могут возникнуть между Сторонами, разрешаются путем переговоров.

6.2. При невозможности урегулирования спорных вопросов в процессе переговоров споры подлежат рассмотрению в Арбитражном суде Московской области.

VII. Изменение условий договора

7.1. Изменения и дополнения к условиям настоящего договора действительны при условии, что они оформлены в письменном виде и подписаны уполномоченными представителями сторон по настоящему договору в форме дополнительного соглашения, которое является неотъемлемой частью настоящего договора /и подлежит регистрации в установленном порядке (для договоров, заключенных на срок более 1 года).

7.2. Изменение вида разрешенного использования Земельного участка не допускается.

VIII. Дополнительные и особые условия договора

8.1. О форс-мажорных обстоятельствах каждая из сторон обязана немедленно известить другую. Сообщение должно быть подтверждено документом, выданным уполномоченным на то государственным органом. При продолжительности форс-мажорных обстоятельств свыше 6 (шести) месяцев или при не устранении последствий этих обстоятельств в течение 6 месяцев стороны должны встретиться для выработки взаимоприемлемого решения, связанного с продолжением настоящего договора.

8.2. Расходы по государственной регистрации настоящего договора, а также изменений и дополнений к нему возлагаются на Арендатора.

8.3. Настоящий договор аренды составлен в трех экземплярах, имеющих равную юридическую силу, по одному для каждой из Сторон и для органа, осуществляющего государственную регистрацию (для договоров, заключенных на срок более 1 года).

IX. Приложения

К настоящему договору прилагается и является его неотъемлемой частью:

- Протокол проведения торгов (Приложение 1)
- Расчет арендной платы (Приложение 2)
- Акт приема-передачи земельного участка (Приложение 3).

X. Адреса, реквизиты и подписи Сторон

Арендодатель:
Администрация городского
округа Рошаль
Юридический адрес:
140730, Московская область,

Арендатор:

Адрес регистрации:
_____.

г. Рошаль, ул. Косякова, д. 9

Арендодатель:

Глава городского округа Рошаль

_____ А.В. Артюхин

Арендатор:

Расчет арендной платы за земельный участок

1. Годовая арендная плата за земельный участок определяется в соответствии с Протоколом.

№ п/п	S, кв.м	ВРИ	Годовая арендная плата, руб.

2. Годовая арендная плата за земельный участок составляет _____ рублей, а сумма ежеквартального/ежемесячного платежа:

	Арендная плата (руб.)
Квартал/Месяц	
Квартал/Месяц*	

* указывается сумма платежа за неполный период с обязательным указанием неполного периода.

Подписи сторон

Арендодатель:

Арендатор:

М.П.

М.П.

А К Т
приема-передачи земельного участка

_____, (ОГРН _____,
ИНН/КПП _____ / _____, в лице _____, действующ_ на
основании _____, зарегистрированного _____, именуем__ в
дальнейшем Арендодатель, юридический адрес: Московская область, _____, с
одной стороны, и

_____, (ОГРН _____, ИНН/КПП
_____/_____, юридический адрес: _____, в лице
_____, действующ_ на основании _____, с другой стороны, именуемое в
дальнейшем Арендатор, при совместном упоминании, именуемые в дальнейшем Стороны, на
основании _____, составили настоящий акт приема-передачи к настоящему договору
аренды земельного участка №__ от _____._____ о нижеследующем.

1. Арендодатель передал, а Арендатор принял во временное владение и пользование за плату
Земельный участок площадью ____ кв.м., с кадастровым номером _____, категория земли _____ с
видом разрешенного использования _____, расположенный по адресу:
_____ (далее по тексту – Земельный участок).

2. Переданный Земельный участок на момент его приема-передачи находится в состоянии,
удовлетворяющем Арендатора.

3. Арендатор претензий к Арендодателю не имеет.

Подписи Сторон

Арендодатель:

Арендатор:

М.П.

М.П.

НА БЛАНКЕ ОРГАНИЗАЦИИ
(для юридических лиц) (при наличии)

ДОВЕРЕННОСТЬ

г. _____

«___» _____ 20__ г.

_____ (наименование юридического лица, Ф.И.О. ИП, гражданина)

в лице _____, (Ф.И.О. уполномоченного лица)

действующего на основании _____ (устава, контракта и т.д. – для юридического лица)

уполномочивает _____ (Ф.И.О., паспортные данные)

быть представителем _____ (наименование юридического лица, Ф.И.О. ИП, гражданина)

для участия в аукционе на право заключения договора аренды Земельного участка _____,

расположенного по адресу: _____, площадью _____ кв.м. (местоположение Земельного участка)

со следующими полномочиями: осматривать Земельный участок, подавать, подписывать и отзывать заявку установленного образца с пакетом документов, участвовать в аукционе, определять цену, подписывать протоколы, по результатам аукциона заключать договор аренды земельного участка, подписывать акт приема-передачи.

Срок действия доверенности: _____ без права передоверия. (не более 3 лет)

Подпись _____ Ф. И. О. (полностью) _____ подпись

Удостоверяем,

Подпись* _____ (Ф.И.О. руководителя юридического лица (с указанием должности), ИП, гражданина)

МП (при наличии)

* В случае оформления доверенности от имени гражданина доверенность должна быть оформлена нотариально.

СХЕМА ПРОЕЗДА

Московская область, Красногорский район, п/о Путилково, 69-й км МКАД,
ООО ЗАО «Гринвуд», стр. 17, 5 этаж, ГКУ «РЦТ».



ПРОШТО И
ПРОНУМЕРОВАНО
_____ ЛИСТОВ
Исп. _____

**ЛИСТ СОГЛАСОВАНИЯ
ИЗВЕЩЕНИЯ О ПРОВЕДЕНИИ АУКЦИОНА № АЗ-РОШ/19-330**

Управление реализации
земельных прав

Отдел финансово-экономической
деятельности и государственных закупок

Правовое управление

Первый заместитель директора

Директор

**СОГЛАСОВАНИЕ
ИЗВЕЩЕНИЯ О ПРОВЕДЕНИИ АУКЦИОНА**

_____/

_____/

_____/

_____/

Исполнитель
